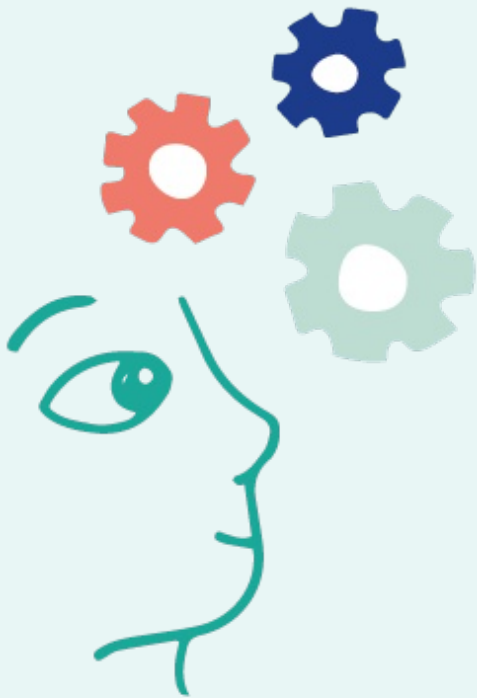


RAPPORT D'ACTIVITE 2019

Centre ressource de réhabilitation psychosociale



Le centre ressource est un organisme public d'information, de formation et de recherche sur les techniques et les concepts de **réhabilitation psychosociale**. Il place le **rétablissement** de la personne au coeur de son approche.

EDITO

En 2019, la réhabilitation psychosociale a consolidé la place qu'elle occupe maintenant solidement dans le champ de la psychiatrie. Il paraît dorénavant naturel de favoriser le rétablissement et l'inclusion sociale, en mettant en évidence et en renforçant les capacités des personnes ayant un trouble mental sévère ou un trouble du spectre de l'autisme, puis en soutenant la réussite des projets qu'elles ont-elles-mêmes choisis. Ces actions nécessitent de recourir à des outils d'évaluation et de soin spécifiques (dont l'éducation thérapeutique, la remédiation cognitive, les TCC et l'entraînement des compétences sociales), qui sont explicités dans l'instruction DGOS/R4/2019/10 du 16 janvier 2019. Une structuration est à l'œuvre dans toutes les régions françaises. Dans la continuité de ce qui a été fait en Auvergne-Rhône-Alpes puis en Nouvelle-Aquitaine, les ARS ont ainsi entrepris de labelliser des centres de réhabilitation psychosociale dit *support* et ou de *proximité*.

Nombre de ces centres se sont engagés dans un travail de collecte de données concernant leurs usagers. Ceux qui s'y prêtent saisissent dans une base de données intitulée REHABase des paramètres sociodémographiques, cliniques cognitifs et thérapeutiques concernant toutes les personnes qu'ils prennent en charge. Cette cohorte a déjà permis de mieux caractériser la satisfaction et les besoins de ces personnes (<https://www.ncbi.nlm.nih.gov/pubmed/30691384>), les facteurs de leur éventuelle autostigmatisation (<https://www.ncbi.nlm.nih.gov/pubmed/32093806>) ainsi que les spécificités des personnes traitées par clozapine (<https://www.ncbi.nlm.nih.gov/pubmed/31493715>). D'autres travaux sur la parentalité, la résistance à la stigmatisation et l'impact des psychotropes ayant une action anticholinergique

sont en cours de valorisation. Des résultats sur les paramètres cognitifs sont également en cours d'analyse. Tous ces travaux permettent de mieux caractériser la population suivie par ces centres et d'améliorer consécutivement l'offre de soin en France.

Afin que toutes les personnes qui relèvent d'actions de réhabilitation psychosociale puissent y accéder, il faut continuer à créer de nouvelles structures se consacrant spécifiquement à la réhabilitation psychosociale afin de compléter la couverture territoriale. Toutefois elles ne pourront pas prendre en charge toute la population. Il est donc paru opportun que les secteurs de psychiatrie générale s'emparent d'une partie des actions de réhabilitation psychosociale. Certains ont entrepris de changer leur organisation et leurs pratiques afin d'œuvrer en ce sens.

Afin de soutenir ce développement, le centre ressource de réhabilitation psychosociale a développé une large palette de formations allant de la sensibilisation brève à la formation de thérapeutes en remédiation cognitive ou en psychoéducation et à celle de pairs aidants. Une partie de cet enseignement recourt à des outils d'e-learning afin de toucher le plus grand nombre (<https://centre-ressource-rehabilitation.org/-formations->).

Une offre de formation plus étayée, des partenariats plus ténus avec les opérateurs médicosociaux du handicap psychique, un fort investissement dans les campagnes de sensibilisation grand public, auront marqué l'année 2019 et se renforceront en 2020.

Pr Nicolas Franck

Edito	2
Les faits marquants en 2019	3
Présentation du Centre ressource	5
Missions	5
Notre équipe	5
Nos actions	6
Projets menés en 2019 et perspectives	7
Information, communication et lutte contre la stigmatisation	7
Formation	9
Recherche	12
Coordination et soutien des centres référents et structures de réhabilitation	17
Partenariats et liens extérieurs du CRR	18
Organisation territoriale de la réhabilitation	20
Communications et publications	21

L'année 2019

Quelques événements marquants de l'année 2019 pour l'équipe du centre ressource de réhabilitation psychosociale.

JANVIER

- Parution des premiers résultats de la cohorte REHABase, Psychiatric Services



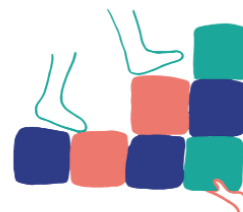
INSTRUCTION N°DGOS/R4/2019/10 du 16 janvier 2019 relative au développement des soins de réhabilitation psychosociale sur les territoires

FÉVRIER



- Lancement de l'observatoire du rétablissement avec le soutien de la Fondation de France
- Parution d'une revue de la littérature sur les corrélats cognitifs et neuronaux de l'autostigmatisation et de l'exclusion sociale dans Psychiatry Research
- Conférence, Auto-évaluation de la cognition sociale dans la schizophrénie, Jérôme Graux

SEPTEMBRE



- Parution du livret Comment intégrer un travailleur pair dans une équipe de santé mentale ? Un petit guide pratique à destination des équipes qui souhaitent se lancer !
- Colloque de l'AFRC : remédiation cognitive chez les jeunes
- DU de remédiation cognitive
- Formation psychiatrie et médecine générale : travailler ensemble

MARS

- Colloque psychoses débutantes, intervention précoce : nouveaux modèles de soin



Publication de l'ANAP, mettre en place la réhabilitation psychosociale sur les territoires

AVRIL



- Conférence, Travail Pair en santé mentale, Philippe Maugiron

OCTOBRE-NOVEMBRE



- 1ère session de la formation présentiel et e-learning « Initiation à la réhabilitation psychosociale »
- DU de psychoéducation
- Parution d'un article sur les caractéristiques fonctionnelles et cognitives des personnes traitées par clozapine suivies en centre de réhabilitation psychosociale dans Psychiatry Research

MAI

- Journée du réseau de remédiation cognitive
- Conférence, Raisonnement et schizophrénie, Mariia Kaliuzhna et Jean-Baptiste Van der Henst



- Lancement de la mission d'appui aux SAMSAH
- Formation NECT
- 1ère session du DU de pair-aidance en santé mentale

DECEMBRE

JUIN-AOÛT



- Bibliothèque vivante et arbre à palabre au festival des dialogues en humanité
- Fiche ressource et savoir expérimental sur Les thérapies cognitives et comportementales



Partie 1 – Présentation du centre ressource

Le centre ressource de réhabilitation psychosociale et de remédiation cognitive (CRR) a été créé en avril 2015 dans le cadre du dispositif régional de réhabilitation promu par l'ARS Auvergne-Rhône-Alpes puis renforcé en 2017 lors du développement de celui de Nouvelle-Aquitaine. Cette structure hors pôle est implantée dans des locaux du centre hospitalier Le Vinatier situés dans le 8^{ème} arrondissement de Lyon.

1. Missions

Ce dispositif non soignant intervient en appui des 4 centres référents de réhabilitation de la région Auvergne-Rhône-Alpes (CL3R à Lyon, C3R à Grenoble, CRCR à Clermont-Ferrand et REHA-Lise à Saint-Etienne) et des 8 structures de réhabilitation de niveau 1 (rattachées au CH Saint-Jean-de-Dieu, au CH de Saint-Cyr-au-Mont-d'Or, au CPA, au CH Le Valmont, au CH de Roanne, au CH Sainte-Marie, à l'établissement de santé mentale des portes de l'Isère, à l'EPSM de la Vallée de l'Arve et au CH Annecy-Genevois – ces deux derniers ayant constitué une même structure). Il soutient aussi les centres référents de la région Nouvelle-Aquitaine implantés depuis 2017 à Limoges et à Bordeaux (14 centres de réhabilitation psychosociale de proximité ont été labellisés dans cette région en 2018), ainsi que le développement de la réhabilitation dans d'autres régions (Bretagne, Bourgogne-Franche-Comté, Centre-Val-de-Loire, Grand-Est, Hauts-de-France, Occitanie, Pays-de-la-Loire et PACA).

Il a pour objectif de **contribuer au développement de nouvelles modalités de diagnostic, d'évaluation et de soins destinés aux personnes ayant des troubles psychiques sévères et persistants, dans le cadre d'une approche centrée sur la recherche de leur rétablissement**. Il met en œuvre des actions de **formations, d'information** et de **recherche scientifique** afin de diffuser les concepts et les techniques de la réhabilitation psychosociale.

2. Notre équipe



Pr Nicolas Franck
Responsable



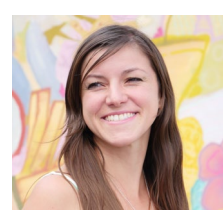
Dr Sophie Cervello
Psychiatre



Dr Mélanie Trichanh
Psychiatre



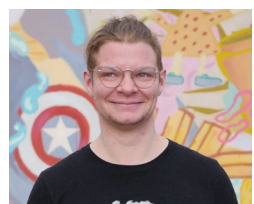
Marie Dekerle
Neuropsychologue



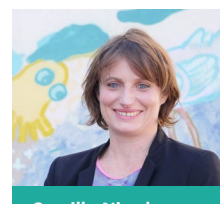
Laura Bon
Neuropsychologue



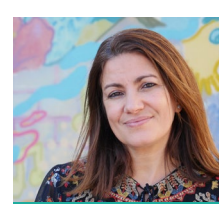
Cora Caron
Ingénieur



Lee Antoine
Pair-aidant



Camille Niard
Médiatrice de
santé paire



Naima Kerouani
Secrétaire



Anne-Cécile Cornibert
Chef de projet



Julien Plasse
Statisticien



Juliette Poiroux
Documentaliste
webmaster



Emmanuel Gauthier
Attaché de recherche
clinique



Mara Conil
Attachée de
recherche



Floriane Todoroff
Chargée de
communication

Noms	Statuts
Pr Nicolas Franck	Médecin responsable (PU-PH)
Dr Mélanie Trichanh Dr Sophie Cervello	CCA PH
Naima Kerouani	Secrétaire
Juliette Poiroux	Documentaliste-webmaster
Floriane Todoroff	Chargée de Communication
Laura Bon Marie Dekerle	Neuropsychologues
Mara Conil	Attaché de recherche clinique
Julien Plasse	Ingénieur
Emmanuel Gauthier	Ingénieur
Camille Niard	Médiatrice de santé paire
Anne-Cécile Cornibert	Chef de projet

Des **réunions mensuelles** regroupant toute l'équipe du CRR permettent l'organisation du travail quotidien de l'équipe et structurent la mise en œuvre des projets en cours.

3. Nos actions

Le centre ressource s'implique dans :

- **la gestion de 2 sites web**, l'accueil des lecteurs et l'organisation des manifestations scientifiques ; la webmaster-documentaliste et la chargée de la communication élaborent le contenu des deux sites web et des publications destinées au grand public ;
- **la cohorte REHABase**, le développement et l'entretien de la base de données s'appuyant sur un mi-temps d'ingénieur en informatique, l'appui au recueil des données par tous les centres sur 1,3 équivalents temps plein d'attachés de recherche clinique, le traitement et la valorisation des données reposant un mi-temps de biostatisticien ;
- **la formation à l'approche centrée rétablissement et aux outils de la réhabilitation psychosociale** à travers de nombreuses actions de formation continue et les diplômes d'université portés par le centre ressource en lien avec Lyon 1 ; une grande partie des formations organisées par le centre

ressource est mise en œuvre par les équipes françaises partenaires.

- **le développement et le maintien d'une cohérence de l'action des centres de réhabilitation à travers l'animation du réseau.**

La diffusion de l'approche centrée rétablissement est largement favorisée par l'apport des pairs aidants. Une première paire aidante a intégré l'équipe du centre ressource en décembre 2017 (un financement de 3 ans sur le fond d'intervention régional a été attribué par l'ARS Auvergne-Rhône-Alpes, dans le cadre de la deuxième phase de l'expérimentation du CCOMS consacrée aux médiateurs de santé-pairs s'appuyant sur la licence créée à l'université Paris 13). Une deuxième paire aidante (à mi-temps) puis un troisième pair aidant (à mi-temps) ont rejoint respectivement l'équipe en 2018 et 2019, initialement pour une durée limitée dans le cadre d'études respectivement financées par le PREPS et la Fondation de France, avant que l'une d'entre elle puisse intégrer de manière durable l'équipe de TS2A.

Des centres *support* intervenant dans le cadre du réseau national coordonné par le centre ressource (avec participation à la cohorte REHABase et aux formations mutualisées) ont été labellisés par plusieurs ARS fin 2019 venant étendre le réseau d'Auvergne-Rhône-Alpes et de Nouvelle-Aquitaine. L'extension consécutive du territoire d'intervention du centre ressource et l'augmentation de la charge de travail afférente nécessitent le renforcement de son effectif.

De plus, l'unité, TS2A (trouble du spectre de l'autisme de l'adulte), créée en décembre 2018 avec l'appui de la direction de l'autonomie de l'ARS Auvergne-Rhône-Alpes et le dispositif d'accompagnement des SAMSAH de réhabilitation psychosociale d'Auvergne-Rhône-Alpes sont placés sous la responsabilité du centre ressource. Cette extension des missions du centre ressource, associée à la reconnaissance de ses compétences et de sa légitimité dans le champ de la psychiatrie nécessite le renforcement des fonctions support de secrétariat et comptabilité avec une augmentation des ETP dédiés à ces missions, pour répondre de façon satisfaisante à la montée en charge des missions administratives constatée en 2019.

Partie 2 – Projets menés en 2019 et perspectives

I. Information, communication et lutte contre la stigmatisation

En 2019, la stratégie de communication du centre ressource s'est organisée autour de deux objectifs prioritaires :

- contribuer de manière efficace à la lutte contre la stigmatisation ;
- consolider sa place de structure de référence en termes d'information sur la réhabilitation psychosociale.

A. Le centre de documentation

Ouverte à toute personne intéressée par la réhabilitation psychosociale, la bibliothèque accueille chaque jour, les visiteurs qui souhaitent découvrir des ouvrages et articles sur la santé mentale. C'est un lieu ressource sur la réhabilitation psychosociale ouvert à tous : usagers, familles, professionnels, étudiants, etc.



Le plan de classement a été entièrement révisé en 2019 : Le catalogue a entièrement été réindexé et les documents sont rangés dans les étagères au sein de nouvelles catégories plus pertinentes. Cette évolution de l'organisation a renforcé l'autonomie des utilisateurs de la bibliothèque et l'accessibilité des différents documents.

La documentaliste-webmaster continue à assurer des missions d'accueil du public, des recherches bibliographiques, des formations des usagers de la bibliothèque aux techniques de recherche documentaire, et l'animation du site internet.

Parmi les nouveautés de 2019, un document aux couleurs du CRR intitulé « **Donnez votre avis** », permet aux lecteurs qui le souhaitent de partager leur avis. A l'issue de leur lecture, il est glissé dans les livres concernés. Certains avis sont exposés dans le centre ressource afin les mettre à disposition des lecteurs qui « flânent » dans le centre de documentation.

La bibliothèque comprend plus de **1100 ouvrages** et **PMB 1461 notices** (consacrées non seulement aux livres, mais aussi à des chapitres d'ouvrages, des articles ou des documents numériques).

Depuis son ouverture, elle a été fréquentée par près de **4500 personnes**. Plus de **300 documents** ont déjà été empruntés et restitués en 2019.

La bibliothèque du CRR fait partie du réseau Ascodocpsy - réseau documentaire en santé mentale - ce qui favorise l'accès à un large fonds documentaire. En 2019, la documentaliste-webmaster a animé un atelier aux journées annuelles d'Ascodocpsy sur le thème : « l'accueil du public dans le centre ressource de réhabilitation psychosociale, enjeux et retour d'expérience ». Faire partie du réseau Ascodocpsy offre une vue d'ensemble sur les activités du réseau et un accès facilité aux documents et aux nouveautés documentaires. La participation à ce réseau facilite par ailleurs la communication sur l'activité du centre de documentation du CRR.

Ouvrages les plus empruntés :

Art-Mella, Emotions
Nicolas Franck, Outils de la réhabilitation psychosociale
Nicolas Franck, Remédiation cognitive
Nicolas Franck, Traité de réhabilitation psychosociale
Marie Koenig, Le rétablissement dans la schizophrénie
Claire Le Men, Le syndrome de l'imposteur
Lou Lubie, Goupil ou face
Valentino Pomini, ELADEB

Objectifs 2020 :

- Développer la bibliothèque (documents numériques, bibliographies) et les activités dans la bibliothèque (ateliers d'écriture, formations à la recherche documentaire).



B. Les outils de communication

Newsletter

Une newsletter mensuelle est diffusée chaque mois depuis octobre 2017 à plus de **2000 destinataires**. Elle permet de recenser les actualités touchant la réhabilitation psychosociale, celles qui concernent les structures de réhabilitation et de faire découvrir des ressources thématiques.

Tous les exemplaires des newsletters sont également en accès libre sur le site internet du centre ressource.

Objectif 2020 :

- Actualisation des listes de diffusion
- Refonte visuelle de l'outil avec la nouvelle charte graphique

Site internet

Aujourd'hui, la documentaliste-webmaster et la chargée de communication gèrent deux sites web :

- <http://www.remediation-cognitive.org/>
- <http://www.centre-ressource-rehabilitation.org/>

Le site : www.remediation-cognitive.org

> 6250 visiteurs / mois – 75 000 visiteurs en 2019
+ 20 % par rapport à 2018

Le site : www.centre-ressource-rehabilitation.org

En 2019, un important travail de réflexion sur l'architecture de ce site a été effectué. Afin de renforcer la lisibilité des contenus et leur accessibilité, une nouvelle version du site avec une architecture modifiée et le recours à des pictogrammes sera mise en ligne début 2020.

> 12 900 visiteurs / mois – 155 000 visiteurs en 2019
+ 17 % par rapport à 2018

Objectif 2020 :

- Mise en ligne de la nouvelle version du site www.centre-ressource-rehabilitation.org
- Renforcement de la place accordée aux témoignages
- Amélioration du référencement des structures de réhabilitation

Réseaux sociaux

Depuis septembre 2017, le CRR est présent sur les réseaux sociaux, Twitter, Facebook et LinkedIn. Ces derniers permettent de toucher un large public.

Compte LinkedIn à destination des professionnels :

> 1220 abonnés, + 84 % par rapport à 2018

Compte Facebook à destination d'un large public (professionnels, usagers, familles) :

> 2300 abonnés, + 70 % par rapport à 2018

Compte twitter à destination des professionnels et des médias :

> 660 abonnés, + 47 % par rapport à 2018

Objectif 2020 :

- Lancement d'une rubrique hebdomadaire sur les réseaux sociaux « Le conseil lecture de la semaine »
- Renforcement de la présence sur twitter

Vidéos

Toujours dans l'optique de toucher un large public avec une information accessible, le centre ressource s'est engagé en 2018 dans la réalisation de vidéos permettant de présenter et d'explicitier la réhabilitation psychosociale et ses outils. Ces vidéos sont diffusées sur la chaîne YouTube et téléchargées sur Facebook. Elles sont réalisées et montées directement par l'équipe du centre ressource.

Quatre formats de vidéos :

Vidéos courtes et didactiques « Mon projet en bref » permettant de valoriser des initiatives innovantes

Vidéos courtes et didactiques « La conf en bref » présentant de manière synthétique les principales conclusions des conférences

Reportages sur les outils de la réhabilitation psychosociale

Vidéos d'interventions scientifiques réalisées lors des événements suivants : colloque annuel de l'AFRC et colloque sur les psychoses débutantes

> **Compte YouTube** : 367 abonnés, 30 000 vues de vidéos

C. Lutte contre la stigmatisation



Accompagnement et diffusion de la parole des personnes concernées

Dans le cadre de ses missions de lutte contre la stigmatisation, le centre ressource a souhaité renforcer en 2019 le recueil et la diffusion de la parole de personnes concernées par les troubles psychiques.

Le **Psycom** a été sollicité pour des conseils méthodologiques quant au recueil et à l'accompagnement à la prise de parole des personnes concernées. Ainsi, en 2019, leur prise de parole a été favorisée dans différents formats et dans des contextes variés :

- Recueil de témoignages écrits ou vidéos pour le site internet et le dossier de presse
- Accompagnement à la rédaction d'articles mêlant savoir expérientiel et ressources scientifiques
- Préparation à des interviews avec des journalistes dans le cadre de reportages télévisés ou écrits

Objectifs 2020 :

- Poursuivre le recueil de témoignage
- Développer les interviews par les étudiants du DU de pair-aidance

Relations Presse

Début 2020, un dossier de presse sur la réhabilitation psychosociale a été largement diffusé afin d'informer et de présenter les objectifs, outils et structures de la réhabilitation psychosociale.

Objectifs 2020 :

- Renforcer le recours à la presse spécialisée pour la diffusion d'informations sur la réhabilitation

Appui & relais des initiatives de déstigmatisation portées par les centres de réhabilitation

Le centre ressource accompagne les structures de réhabilitation qui le souhaitent dans la construction de leurs actions de déstigmatisation. En 2019, un travail d'accompagnement à la construction d'actions de lutte contre la stigmatisation dans le cadre des SISM a notamment été fait avec le CL3R.

Objectifs 2020 :

- Proposer un accompagnement à la mise en place de bibliothèques vivantes pour les structures de réhabilitation.

II. Formations

A. Organisation de conférences et manifestations scientifiques (programmes en annexes)

Des conférences de réhabilitation sont proposées le mardi après-midi 5 fois par an. Ces conférences sont ouvertes aux personnes concernées, aux aidants, aux professionnels, ainsi qu'à toutes les personnes intéressées. Elles contribuent à la diffusion des connaissances sur la maladie psychique et sur la réhabilitation psychosociale.

En 2019-2020, les conférences ont porté sur :

- Vécu psychotique et saillance aberrante (Pr Charles Bonsack, Lausanne)
- Se rendre utile, le dispositif MAAC (Matthieu Fouché et Evie Rosset, Lyon)
- Vivre avec un trouble du spectre de l'autisme (Jean-Philippe Piat, Montargis)
- Projet territorial de santé mentale et rétablissement (Céline Descamps, Lyon)
- Autisme et intelligences artificielles (Guillaume Lio, Lyon)

Les vidéos synthétiques de ces conférences « La conf en bref » sont accessibles sur le site du centre ressource.

Un colloque sur les **psychoses débutantes : intervention précoce, nouveaux modèles de soin**, a été organisée le 4 mars 2019, en partenariat avec le réseau Transition, Espoir Pep et l'institut de Psychiatrie (Voir le [programme](#) et [les vidéos](#) de la journée en ligne).

La Journée du réseau de remédiation cognitive s'est tenue le 27 mai 2019. Elle a réuni une centaine de professionnels de toutes les régions de France, a permis de faire le point sur les enjeux en termes de réhabilitation psychosociale, sur son déploiement sur le terrain, et de creuser certaines thématiques avec des ateliers pratiques ([voir le programme et les présentations de cette journée en ligne](#)).

B. Formations et rencontres organisées par le CRR pour les professionnels de santé mentale

Ces **formations sont assurées par les professionnels des centres référents à la demande de structures médicales ou médico-sociales** souhaitant développer des soins de réhabilitation centrés sur le rétablissement.

Formations en 2 ou 3 journées aux principes de la réhabilitation effectuées par les professionnels des centres référents.

Une convention entre le CRR et le CReHPsy de Lille facilite la formation des équipes des Hauts-de-France à la réhabilitation psychosociale depuis sa mise en place fin 2017. En 2019, 2 sessions de formations de trois jours ont été dispensées en Hauts-de-France dans ce cadre.

Formations à des outils spécifiques (AVEC, SCIT, GAIA), en plus des formations proposées dans le cadre des DU de remédiation cognitive et de psychoéducation. Ces formations sont effectuées par les professionnels du centre référent de Lyon.

Echanges et supervisions dans différentes structures de la région Auvergne-Rhône-Alpes

Sensibilisation (1/2 journée) et initiation (2 jours dont une journée en e-learning, voir plus bas) et autres formations à la réhabilitation psychosociale au niveau régional et national

- Sensibilisation à la réhabilitation psychosociale : 28 mars et 9 mai 2019
- Initiation à la réhabilitation psychosociale le 8 novembre 2019
- Enseignement à l'approche orientée vers le rétablissement aux principes, à la culture et aux outils de soin de la réhabilitation psychosociale destiné aux étudiants en médecine, aux étudiants infirmiers, aux étudiants en psychologie, aux étudiants en ergothérapie et aux futurs chargés d'insertion professionnelle
- Sensibilisation des adhérents de l'UNAFAM à la réhabilitation psychosociale
- Soirée ProSanté du Clubhouse Lyon

Formation « Personne ressource en santé mentale », destinée aux personnes rétablies de troubles psychiques souhaitant s'investir à titre professionnel ou bénévole dans la pair-aidance. Cette formation portée par l'AFRC a été accueillie par le CRR dès sa 2ème session. La 3ème session a eu lieu début 2019. Ces deux sessions ont formé **35 paires aidants en 2018 et 2019**.

E-learning

Pour renforcer la formation des équipes aux principes de l'approche centrée sur le rétablissement et à la réhabilitation psychosociale, le centre ressource développe des supports de formation vidéo, impliquant de nombreux acteurs de la réhabilitation. Ces vidéos sont destinées à être vues et assimilées avant une journée avec un formateur spécialisé s'appuyant sur les principes de la pédagogie active (classe inversée, travaux dirigés et cas cliniques consacrés à la construction d'un plan de rétablissement). La première journée de ce type, qui s'est déroulée le 8 novembre 2019, a réuni environ 100 participants. Ce format a été évalué par les participants ce qui a permis d'adapter son format à leurs attentes lors de la session ultérieure en 2020. Les mêmes supports sont amenés à être utilisés lors

de formation intégralement en e-learning (en cours de conception).

C. Formations universitaires mises en œuvre au centre ressource

12 jours d'enseignements (dont 3 en e-learning) pour le **DU « Remédiation cognitive »** (61 inscrits en 2019-2020)

12 jours d'enseignements pour le **DU « Psychoéducation »** (25 inscrits en 2019-2020)

12 jours d'enseignement pour le **DU « pair-aidance en santé mentale »** (37 inscrits en 2019-2020)

Modules de formations aux techniques de remédiation cognitive (> 30 inscrits aux 10 modules, hors DU)

En 2018, le projet de **DU « Pair-aidance en santé mentale »** a été élaboré en partenariat avec l'Université Lyon 1. La première session a débuté en décembre 2019 (voir programme dans les annexes). La partie théorique (12 jours réparties en 4 sessions de trois jours) s'achèvera en avril 2020. Un stage de 35h et la rédaction d'un mémoire soutenu avec succès à l'oral en septembre 2020 permettra l'obtention du diplôme. Ce DU a attiré cette année des candidats venant de toute la France souhaitant se professionnaliser dans la pair-aidance et/ou se former pour des projets de bénévolat. Le projet de **DIU « Réhabilitation psychosociale »** a été construit à l'initiative du Centre référent de St Etienne. Il implique les 4 centres référents d'Auvergne-Rhône-Alpes, le centre ressource accueillant la session consacrée à l'évaluation et aux outils de la réhabilitation psychosociale.

D. L'observatoire du rétablissement

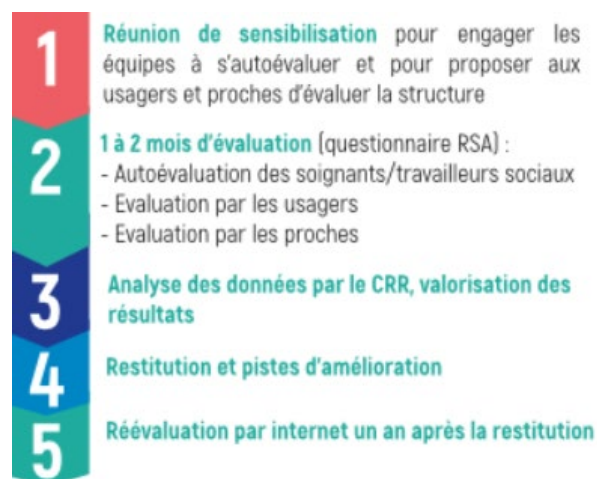
Les pratiques orientées rétablissement améliorent l'efficacité des services de santé mentale et la réinsertion des personnes concernées par les troubles psychiques sévères. Elles luttent contre la chronicisation. Elles favorisent également le mieux-être des professionnels, en donnant un sens positif à leur travail.

L'Observatoire du rétablissement (OR), porté par l'une des paires aidantes du CRR, permet à des équipes de santé mentale de s'interroger sur leurs pratiques. Le

financement de ce projet par la Fondation de France a permis de recruter un deuxième pair aidant à mi-temps pendant 2 ans (2019 et 2020). Ce projet a été l'objet à l'automne 2019 d'un [court reportage vidéo](#) par la Fondation de France diffusé sur internet. Il a été présélectionné dans le cadre des Lauriers de la Fondation de France, une opération de communication qui vise à distinguer une douzaine de projets exemplaires et à leur donner de la visibilité. Les projets nominés seront soumis à un jury de sélection qui se tiendra le 1^{er} avril 2020.

L'OR est un dispositif volontaire d'évaluation des pratiques. Il repose sur une autoévaluation des équipes et une hétéroévaluation par leurs usagers et les proches de ceux-ci. Les équipes qui y ont recours sont celles qui s'interrogent sur leurs pratiques et souhaitent les modifier. L'objectif est de mieux répondre aux attentes des patients et de réduire l'écart entre les pratiques et les recommandations de la Haute Autorité de Santé. L'OR s'appuie sur une traduction en français (proposée par l'équipe du Pr JF Pelletier, Montréal, revue par l'équipe du CRR) des questionnaires RSA (*Recovery Self Assessment*), élaborés par l'université Yale.

Les étapes de l'observatoire



Structures ayant sollicité l'observatoire du rétablissement :

- > 8 services ont bénéficié des 4 premières étapes du dispositif et seront réévalués un an après la mise en place de leur projet d'action ;
- > 6 services sont en cours d'évaluation
- > 7 services seront évalués en 2020.
- > 11 types de services enquêtés dans le sanitaire et le médico-social

Sur les 8 services ayant bénéficié de l'évaluation en 2019 :

> 212 participant.e.s ont complété les questionnaires d'évaluation : 93 usager.e.s, 81 professionnel.le.s, 38 familles/proches

> Une zone pilote a rassemblé plus d'une centaine de participants en 2018 (100 usagers, 26 professionnels, 2 proches)

III. Recherche

Base de données de réhabilitation

Le CRR structure le recueil des données quantitatives (psychosociales et cognitives en particulier) concernant les patients pris en charge dans les 13 centres supports (initialement appelées centres référents) ou associés participant déjà au projet (voir REHABase ci-dessous) : **SUR-CL3R** (CH Le Vinatier, Lyon) ; **C3R** (CH Alpes-Isère, Grenoble) ; **REHALISE** (CH Bellevue, St Etienne) ; **C2RL** (CH Esquirol, Limoges) ; **C2RP** (CH Tour de Gassies, Bordeaux/Bruges) ; **CReATIV** (CH Henri Laborit, Poitiers) ; **CRCR** (CHU de Clermont-Ferrand et Centre hospitalier Sainte-Marie) ; **CRPS** du CH de Roanne ; **CPA01** de Bourg-en-Bresse ; **CESAR** du CH St Jean de Dieu ; **DRPS** du CH de Saint-Cyr-au-Mont-d'Or. L'unité **CRISALID** de Clermont-de-l'Oise ainsi que le **DRPS** du CHU de Lille doivent intégrer le projet courant mars 2020.

L'accès à la base de données (**REHABase** : cohorte de réhabilitation des centres référents et associés) s'effectue via un accès internet sécurisé. Les données qu'elle contient concernent tous les patients des centres qui participent au projet. Elles seront stockées durant 15 ans afin de permettre des études observationnelles longitudinales à long terme de grande puissance statistique.

Le recueil des données dans REHABase a commencé en janvier 2016. Les données enregistrées jusqu'à présent ont été importées dans l'interface *Open Clinica* de REHABase. Ce logiciel libre (open source) est caractérisé par son adaptabilité.

Chaque centre référent enregistre les données concernant la population qu'il accompagne sur un espace disque sécurisé par l'hébergeur. Ces données issues des différents centres participants sont mutualisées (c.à.d. accessibles à tous les porteurs de projets de recherche membres du CRR) après validation par l'attaché de recherche clinique. Elles sont extraites et analysées deux fois par an par le biostatisticien sous la responsabilité de ces mêmes porteurs de projets.

Après 49 mois de fonctionnement (de janvier 2016 à février 2020), les données concernant environ 3528 patients ont été enregistrées dans REHABase, dont :

- 1597 patients du SUR-CL3R de Lyon
- 530 patients du C3R de Grenoble
- 351 patients de REHALISE de Saint-Etienne
- 321 patients du C2RL de Limoges
- 293 patients du C2RP de Tour de Gassies/Bordeaux
- 204 patients de CReATIV de Poitiers
- 75 patients du CESAR de St Jean de Dieu (2 mois de participation).
- 73 patients du CRCR de Clermont-Ferrand
- 56 patients du CPA de Bourg-en-Bresse
- 24 patients du CRPS de Roanne
- 3 patients du DRPS de Saint-Cyr-au-Mont-d'Or (2 mois de participation).

Projets de recherche appuyés par le centre ressource

Toutes les recherches évoquées dans les deux parties ci-dessous ont été mises en place grâce à l'appui statistique et méthodologique du biostatisticien du centre ressource. Les études ayant fait l'objet d'une publication sont détaillées à la partie 3.

En lien avec REHABase

Satisfaction et besoins des personnes : une première étude concernant les données de REHABase a été effectuée par l'équipe du CRR. Il a permis la rédaction d'un article par Nicolas Franck qui a été publié en ligne en janvier 2019 puis imprimé dans le numéro d'avril 2019 de *Psychiatric Services* (revue consacrée à l'organisation des soins éditée par l'American Psychiatric Association). Ce travail, basé sur une

extraction de début août 2018, décrit la population (1397 participants), ses besoins et ses souhaits. Elle porte aussi sur l'évolution des besoins en fonction des stades du rétablissement.

Auto-stigmatisation : Projet porté par Julien Dubreucq du C3R qui s'intéresse à l'autostigmatisation dans les troubles psychiques sévères et les troubles du spectre de l'autisme. Les résultats ont été publiés par *European Psychiatry*.

Population traitée par clozapine : Travail d'Hélène Verdoux du C2RP portant notamment sur l'analyse des profils des patients traités par cet antipsychotique. Il a permis la publication d'un article dans *Psychiatry Research*.

Rehacog

Projet porté par Marie Dekerle du CRR, en collaboration avec le Pr Caroline Cellard (Université Laval, Québec) qui vise à déterminer s'il existe des liens entre les stades de rétablissement et les performances cognitives.

Etude neuropsych

Collaboration avec le Pr Caroline Cellard, (Université Laval, Québec). L'objectif de cette étude est d'évaluer les liens entre le niveau de bien-être des personnes et leur stade de rétablissement.

Extraction et analyses descriptives d'indicateurs à partir de REAHBase pour les centres référents dans le cadre de diffusions dans leur service ou pour leur rapport d'activité.

Autres recherches

Etude ClaCos : Rédaction de la partie statistique du manuel de la batterie neuropsychologie ClaCos (Consensus autour de la Cognition Sociale). Analyses descriptives, étalonnage des tests, etc. à partir des populations de patients et de contrôles.

Impact de la réhabilitation sur le recours à l'hospitalisation : travail en collaboration avec le DIM du centre hospitalier Le Vinatier portant sur la réduction du nombre d'hospitalisations sous contrainte après la prise en charge au CL3R.

Etude socio-esthétique : dans le cadre d'un appel à projet de la FIRA (Fondation internationale de la recherche appliquée sur le handicap), rédaction du protocole ayant pour objectif de comparer 2 prises en charge dont une basée sur la présentation et l'image de soi avec les autres grâce à l'apport de la socio-esthétique et de la socio-coiffure.

PHRC-I RÉHABILITUS (investigateur : Pr Caroline Demily, pôle ADIS et GenoPsy au CH Vinatier) portant sur l'impact d'un programme de remédiation cognitive informatisé sur les troubles du comportement des adultes avec déficience intellectuelle légère à modérée

PHRC-N RemedEmploi : étude de l'impact de l'entraînement de la cognition sociale sur l'insertion professionnelle. Début de l'étude en janvier 2020.

Impact-RCS (financement CSR-Vinatier) : étude ayant pour but d'évaluer les effets d'un programme de remédiation de la cognition sociale centré sur les biais d'attribution et le phénomène de sauts aux conclusions, se caractérisant par une prise de décision hâtive dans un contexte où une prise d'information supplémentaire serait nécessaire avant de se décider. Effets du programme évalués par un bilan neuropsychologique et à travers une tâche en électroencéphalographie.

Etude de cas RECOS : effets de RECOS sur des personnes ayant un trouble du spectre de l'autisme (TSA). Ce projet porté par Laura Bon et Marie Dekerle porte sur deux personnes ayant un TSA.

Zoom sur l'étude multicentrique DAiP (Directives Anticipées incitatives en Psychiatrie)

L'impact de la rédaction de Directives Anticipées Incitatives en Psychiatrie (DAiP) sur le recours à l'hospitalisation est actuellement étudié chez des personnes ayant des troubles psychiques sévères à travers une étude randomisée contrôlée multicentrique coordonnée par l'AP-HM et mise en œuvre à Marseille, Paris et Lyon à partir de 2019. Autour de cette étude sur les DAiP, le CRR a réuni un groupe de chercheurs de plusieurs disciplines - sociologues et anthropologues, psychiatres, psychologues, éthiciens, mais aussi une géographe, une économiste et un philosophe - en contact avec des chercheurs d'autres pays ayant travaillé sur ce même sujet. Plusieurs expériences ont en effet déjà été menées au niveau international. Les capacités de discernement peuvent être altérées lors des décompensations aiguës, les personnes n'étant plus en mesure de décider pour elles-mêmes. Des décisions prises lors de ces périodes peuvent être vécues comme difficiles et douloureuses. **Les DAiP consistent un document écrit, rédigé par la personne dans un moment où elle est en pleine possession de ses capacités de jugement. Leur rédaction peut être accompagnée, notamment par un médiateur de santé-pair et elles peuvent être ensuite partagées avec l'entourage proche et les soignants. Ainsi, les souhaits et les préférences de la personne en cas de nouvelle crise et/ou hospitalisation sont enregistrées et avec la possibilité qu'elles soient respectées ultérieurement. Cette démarche est destinée à favoriser la prévention des rechutes et l'empowerment, dans une perspective de rétablissement.**

Le nombre d'inclusions prévues dans l'étude DAiP en 2019 s'élevait à 150 à Lyon, 150 à Marseille et 100 à Paris. Cette étude implique une méthodologie mixte qualitative et quantitative. Elle est actuellement toujours en cours, du fait de la durée de suivi prévue. Elle a été valorisée une première fois à l'occasion d'une communication du Dr Cervello (CRR) et du Dr Tinland (AP-HM) dans un débat modéré par le Pr Nicolas Franck « Pour ou contre : les directives anticipées incitatives en psychiatrie » qui s'est tenu au

Congrès Français de Psychiatrie en décembre 2019 à Nice et une seconde fois à travers la publication du protocole dans BMC Psychiatry (Tinland et al, 2019).

Cette étude pilote mobilise l'équipe du CRR dont :

- Lee Antoine et Camille Niard, pairs aidants
- Orianne Beynel et Antoine Simon, enquêteurs :
- le Pr Nicolas Franck et le Dr Sophie Cervello, psychiatres.

Sophie Cervello et Nicolas Franck ont inclus les participants. Antoine Simon et Orianne Beynel ont assuré le repérage des participants et la communication auprès des équipes psychiatriques et médico-sociales sur les DAiP, ont planifié les RDV des participants, pour l'inclusion, la rédaction des directives et les RDV de suivi et ont assuré les RDV d'évaluation prévus dans le cadre de l'étude et le monitoring de l'étude :

> Nombre d'inclusions réalisées : 150 du 09/01/2019 au 17/12/2019

> Nombre d'entretiens en 2019 : 150 à MO, 73 à M6, 2 à M12. Soit 225 entretiens réalisés en 2019

> Origine des inclusions : Saint-Cyr-au-Mont-d'Or, Saint-Jean-de-Dieu, Le Vinatier, Addipsy, Gem's (3 GEMs), Maison des usagers (des établissements suivants : Le Vinatier et Saint-Cyr-au-Mont-d'Or), REV France, Clubhouse Lyon, Un chez soi d'abord, CHRS Feydel, UNAFAM

Lee Antoine et Camille Niard ont accompagné les participants dans la rédaction des directives anticipées :

> 39 participants ont rédigés des DAiP en 2019 avec l'aide d'un pair aidant,

> 15 participants n'ont pas honorés leurs RDV pris avec le MSP pour rédiger les DAiP,

> 6 participants sont sortis d'étude du fait d'une nouvelle décompensation psychique ou de leur souhait de sortir de l'étude,

> 9 participants ont souhaité rédiger seuls des DAiP ;

> 6 participants souhaitaient être reçus par un pair-aidant pour rédiger des DAiP mais ne l'avaient pas encore été début 2020.

Etude Qualitative PAiR (Pair Aideance en Réhabilitation Psychosociale)

Les pairs aidants en santé mentale sont des personnes rétablies d'un trouble psychique ou présentant un trouble neurodéveloppemental qui accompagnent d'autres usagers en s'appuyant sur leur savoir expérientiel. On parle de pairs aidants professionnels quand cette pratique est formalisée, rémunérée, encadrée par un contrat de travail et qu'ils sont intégrés dans une équipe de soin. L'intérêt d'une prise en charge par des pairs aidants pour les usagers, en particulier dans le contexte de réhabilitation en France, a rarement été étudié. L'étude PAiR a pour objectif d'explorer et comprendre les bénéfices pour les usagers à rencontrer et à être accompagnés par des pairs aidants professionnels dans les centres de réhabilitation psychosociale.

Une première partie de l'étude s'est déroulée en 2019 au CL3R à Lyon. Elle a consisté en une étude qualitative menée auprès de 14 usagers ayant bénéficié de l'intervention d'un pair aidant professionnel au centre référent de réhabilitation psychosociale (CL3R). Les données ont été collectées lors d'entretiens semi-directifs de février à juin 2019. Les entretiens étaient enregistrés. Les données ont été analysées de façon indépendante par deux chercheurs en se fondant sur une analyse thématique.

Les premiers résultats de l'étude suggèrent que les usagers semblent favorables à l'accompagnement par un pair-aidant. De plus la pair-aidance professionnelle semble être un nouvel outil en faveur du rétablissement. Ces résultats sont conformes à ce que l'on retrouve dans la littérature internationale et encouragent l'expansion du travail des pairs. D'autres entretiens réalisés en 2019 au centre de réhabilitation psychosociale de Limoges sont actuellement en cours d'analyse.

Les résultats obtenus à Lyon ont été valorisés lors d'une communication écrite au congrès français de psychiatrie qui s'est déroulé à Nice en décembre 2019. Ils ont également fait l'objet d'une thèse de médecine, soutenue publiquement par le Dr Mélanie Dias en octobre 2019 et ont permis la rédaction d'un premier article récemment soumis à une revue scientifique internationale.

Une autre étude relative permettant la description de la population bénéficiant de pair-aidance sera également réalisée en 2020 à partir des données de la cohorte RehaBase, en relation avec l'étude PAiR.

PHRC NATIONAL REMEDEMPOI

Le projet de recherche appelé RemedEmploi a été financé par le PHRC national en 2018. L'année 2019 a permis le montage effectif du projet, l'étude ayant débuté en 2020.

Le maintien dans l'emploi des personnes souffrant de troubles psychiques sévères est un enjeu important, du fait, d'une part, du rôle structurant du travail dans leur parcours de rétablissement (en ce qu'il contribue à donner une signification à l'existence et à accéder à une position sociale valorisée) et, d'autre part, du coût engendré pour la société dû au fait d'un faible taux d'insertion professionnelle (moins de 20 %). La présence de troubles cognitifs, en particulier de troubles de la cognition sociale, est un facteur prédictif d'une incapacité à décrocher un emploi et à s'y maintenir, au même titre qu'un déficit de motivation (Franck, 2014 ; Pachoud et al, 2015).

RemedEmploi est une étude randomisée contrôlée multicentrique qui a débuté en janvier 2020 et se déroule dans plusieurs centres français, grâce au partenariat entre le réseau de remédiation cognitive (au centre duquel se trouve le CRR) et le réseau Transition (au centre duquel se trouve Messidor, partenaire médicosocial du projet). Elle implique : (1) à Lyon, le CRR et Messidor 69 ; (2) dans l'Oise, Passage Pro ; (3) en Seine-Saint-Denis, Iris-Messidor. (A noter que les inclusions dans l'Oise et en Seine-Saint Denis se font en collaboration avec le Centre hospitalier Isarien de Clermont-de-l'Oise). L'objectif de l'étude est d'évaluer l'impact de la remédiation de la cognition sociale sur le maintien dans l'emploi.

Etude qualitative « rétablissement des troubles schizophréniques »

L'étude des stratégies de rétablissement des altérations du sens commun des personnes avec une schizophrénie a été proposée en 2019 à l'appel à projets Lyon 2/Vinatier par Florian Charvolin, directeur de recherche en sociologie au centre Max

Weber et par le Dr Brice Martin. La coordination de l'étude a été reprise par Sophie Cervello au départ de Brice Martin. Ce projet propose une analyse phénoménologique des processus en jeu dans le rétablissement, des personnes souffrant de troubles du spectre de la schizophrénie. Il s'agit d'une étude qualitative, pluridisciplinaire multicentrique (centres référents de Lyon et Saint Etienne). Les inclusions pour cette étude sont prévues en 2020.

Etude NECT

Développé par une équipe américaine en 2012, NECT (Narrative Enhancement and Cognitive Therapy : Programme de Renforcement Narratif et Thérapie Cognitive de l'Auto-Stigmatisation) vise à réduire l'auto-stigmatisation et son impact pour les personnes vivant avec un trouble psychique.

L'auto-stigmatisation consiste à internaliser et appliquer à soi-même des stéréotypes négatifs concernant les troubles psychiques. Elle est retrouvée chez 41,7 % des personnes avec schizophrénie et 21,7 % des personnes avec troubles bipolaires. Elle serait aussi fréquente chez les personnes souffrant d'un trouble de la personnalité borderline. Elle est associée à une moindre adhésion aux soins, une diminution de l'estime de soi et du pouvoir d'agir, une perte d'espoir et une diminution de la qualité de vie.

NECT est un programme groupal proposé en 12 séances de 2h hebdomadaires. Co-animé par deux psychologues cliniciens en fin de formation aux TCC, il peut accueillir un groupe de 6 à 8 personnes. Grâce à une approche groupale, basée sur les thérapies comportementales et cognitives (psychoéducation, restructuration cognitive et renforcement narratif), ce groupe vise une réduction de l'autostigmatisation et de son impact sur le rétablissement des personnes présentant un trouble psychique.

Objectifs du programme :

- Renforcer les capacités à reconnaître les préjugés négatifs concernant les troubles psychiques et à les rejeter ;
- Modifier certaines croyances dysfonctionnelles pouvant entraver la participation sociale ou l'accès à l'emploi ;

- Favoriser le développement d'une identité positive au-delà de la maladie et contribuer au processus de rétablissement ;
- Pouvoir reparler de son vécu suite à une hospitalisation sous contrainte ou après avoir vécu une mise en chambre d'isolement ;
- Renforcer le pouvoir d'agir, l'adhésion aux soins et prévenir la survenue de rechute.

L'étude portant sur NECT à laquelle contribue le CRR a été initiée par le C3R de Grenoble. Elle cherche à mesurer l'impact de la version française du programme NECT sur l'auto-stigmatisation. Elle a permis d'introduire le programme dans plusieurs centres référents de réhabilitation psychosociale dans le cadre d'une étude comparative en stepped-wedge, prospective, randomisée et multicentrique.

Afin d'accompagner les équipes dans l'appropriation du programme, le CRR a organisé en lien avec le C3R de Grenoble une formation au programme NECT, le 6 décembre 2019, avec la contribution de Philip T Yanos (New York).

IV. Coordination et soutien des centres référents et des structures de réhabilitation

Au long de l'année 2019, le centre ressource a animé le réseau des centres référents de réhabilitation psychosociale. Face à l'accroissement du nombre de centres venant d'être labellisés ou sur le point de l'être et dans l'objectif de faciliter l'intégration dans le réseau des nouvelles structures et le travail en commun, plusieurs outils ont été construits collectivement cette année, en mobilisant un ou plusieurs centres.

- **Rédaction d'un livret des centres référents :** la rédaction d'un livret à destination des nouveaux centres référents a débuté en 2019. Il contient une partie relative à la réglementation, la formation, le parcours de soin et les recherches/publications.
- **Création d'une trame pour le rapport d'activité des centres de réhabilitation (voir modèle en annexe).**
- **Elaboration des questionnaires de satisfaction à destination des usagers, familles et professionnels de santé (voir modèle en annexe)**
- **Création d'un guide pratique : Comment intégrer un travailleur pair dans une équipe de santé mentale ? Petit guide pratique à destination des équipes qui souhaitent se lancer.** Ce guide a été réalisé dans le cadre d'une mission de stage de la formation « personne ressource en santé mentale ». Il s'est appuyé sur les échanges de deux groupes de travail (travailleurs pairs et autres professionnels de santé), venant de différentes structures de santé mentale.

Par ailleurs, pour faciliter la communication et l'échange d'information entre les différents centres, des référents ont été nommés : communication, recherche, organisation des soins, etc.

- **Visite des centres référents de réhabilitation psychosociale** par la neuropsychologue et la chargée de communication **pour identifier leurs besoins spécifiques et proposer des actions à mettre en œuvre pour une animation de réseau plus efficiente.** Il en a découlé :
 - **en termes d'animation de réseau,** l'organisation de rencontres annuelles entre professionnels du même métier, la création d'un manuel pratique à destination des nouveaux centres pour une intégration plus efficace ;
 - **un renforcement de l'implication des centres dans la base de données :** création d'une foire aux questions, diffusion d'un document explicatif, répartition des questions de recherche entre les centres
 - **un renforcement de la communication :** appui stratégique et opérationnel aux différents centres pour leur communication
- **Réunions des neuropsychologues du centre référent de Lyon et des centres de proximité (Rhône et Ain) :** mise en place d'un groupe de recherche sur la mémoire de la source
- **Rencontre des neuropsychologues des centres référents de la région Auvergne-Rhône-Alpes**
- **Réunions des centres référents concernant la cohorte REHABase**
 - deux réunions concernant ce sujet ont eu lieu en février et décembre 2019 au CRR
 - des réunions annuelles par corps de métiers ont été mises en place afin d'adapter au mieux le contenu de REHABase selon les besoins des utilisateurs soignants/chercheurs.

Partie 3 – Partenariats et liens extérieurs du CRR

Liens avec les structures de réhabilitation psychosociales et de remédiation cognitive

- **avec les centres référents en réhabilitation et en remédiation cognitive d’Auvergne-Rhône-Alpes et de Nouvelle-Aquitaine** situés à Bordeaux (C2RP), Clermont-Ferrand (CRCR), Grenoble (C3R), Limoges (C2RL), Lyon (SUR-CL3R), Poitiers (CReATIV en partenariat avec le C2RL) et Saint-Etienne (REHA-LISE).
- **avec les centres supports de Brest, Clermont-de-l’Oise (CRISALID), Dijon, Lille (MGEN et CHU), Marseille, Montpellier, Nancy, Nantes, Paris, Rennes, Strasbourg et Tours**
- **avec tous les autres centres de réhabilitation psychosociale de France (de proximité ou non labellisés)**
- **avec de nombreuses autres structures de santé mentale sanitaires** (directions, CME, DIM, équipes de secteur) et **médicosociales**, dont :
 - CCOMS (Lille)
 - COFOR (Marseille)
 - Couleurs de l’accompagnement, dont le CRR est membre du collège 3 (personnes qualifiées) ; il participe au conseil d’administration des couleurs de l’accompagnement et est impliqué dans plusieurs de ses groupes de travail.
 - CREHPSY de Lille
 - CREHPSY de Niort
 - CREHPSY d’Angers
 - Centre d’Intervention pour Psychoses Précoces (CIPP, CH la Chartreuse)
 - Laboratoire de recherche de l’EPS Maison Blanche

- Messidor et le réseau Transition ; partage de compétences autour de la cognition et de l’adaptation des postes de travail
- Psycom

Liens institutionnels

- **avec le centre hospitalier Le Vinatier**, qui offre un support administratif au CRR et est lié par convention à l’AFRC
- **avec l’université Lyon 1 (université de Lyon)**

Le CRR héberge l’enseignement du DU Pair-aidance en santé mentale, du DU de psychoéducation et du DU de remédiation cognitive (Université Lyon 1), ainsi que les formations brèves à RECOS, Gaia, RC2S, CRT, NEAR, SCIT, Cognitus & Moi, MCT, ToMRemed, CogRemed, CIRCUITS et PEPS. Les professionnels en formation ont ainsi accès à la bibliothèque et sont informés des dispositifs de soins en réhabilitation existants sur la région et en France.
- **avec d’autres universités et organismes de formation**
- **avec l’AFRC**, dont il gère le site web et ses manifestations toujours organisées en partenariat

Les colloques de l’AFRC, à rayonnement national, sont également organisés en partenariat avec le CRR. Le colloque annuel s’est déroulé le 27 septembre 2019 à Dijon ; il a compté plus de 200 participants.
- **avec des associations d’usagers et de familles : UNAFAM, FNAPSY, ARGOS 2001, Collectif Schizophrénies, Génération 22, PROMESSES, etc.**
- **Partenariat avec le Centre de Preuves en psychiatrie et Santé Mentale**

Nicolas Franck est membre de la Commission Scientifique du Centre de Preuves en Psychiatrie et Santé mentale.

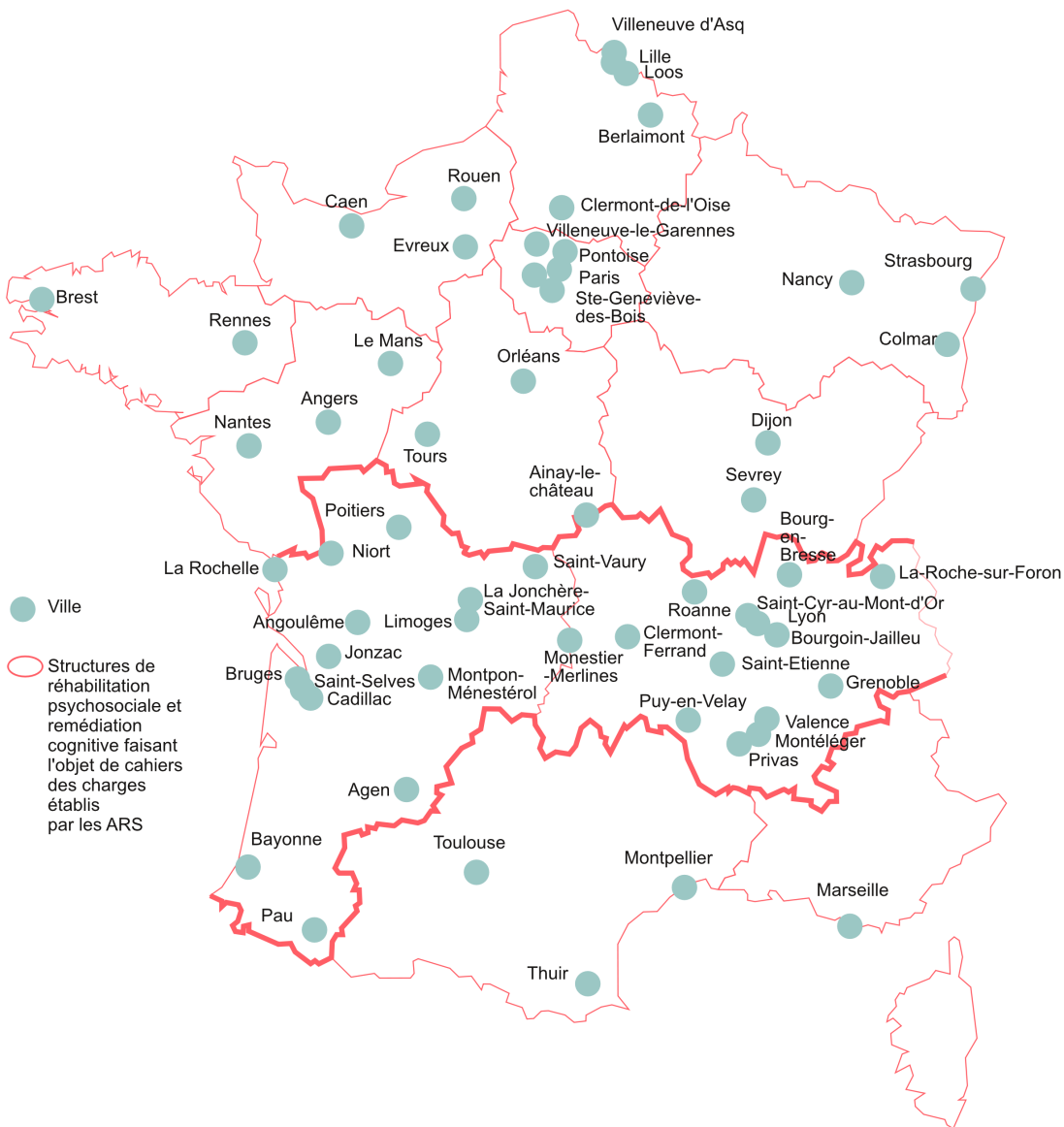
➤ **Partenariat avec le CREHPSY haut de France**

La convention définit l'articulation entre le CREHPSY et le CRR pour l'organisation de formation aux principes de la réhabilitation dans les hauts de France.

➤ **Avec l'ANAP**

Nicolas Franck a été l'un des deux experts du groupe « Réhabilitation psychosociale » de l'ANAP (regroupant plusieurs dizaines d'institutions et de participants), qui a permis de caractériser l'organisation et le fonctionnement des structures de réhabilitation psychosociale. Ce travail a abouti en mars 2019 à une publication intitulée « Mettre en place la réhabilitation psychosociale dans les territoires ».

Partie 4 – Organisation de la réhabilitation sur le territoire de santé



Partie 5 – Communications et publications

A. Présentations orales

Franck N. Réhabilitation psychosociale. Mission *flash* sur le financement de la psychiatrie, Assemblée Nationale, 18 janvier 2019

Franck N. Introduction. Psychoses débutantes, Centre ressource de réhabilitation psychosociale, Lyon, 4 mars 2019

Franck N. Diagnostic et réhabilitation psychosociale des adultes avec troubles du spectre de l'autisme en Auvergne-Rhône-Alpes, Comité technique régional Auvergne-Rhône-Alpes, ARS Auvergne-Rhône-Alpes, 8 mars 2019

Franck N. Etat des lieux de la recherche en réhabilitation psychosociale : la cohorte REHABase, Séminaire interrégional de l'ANAP « Projets territoriaux de santé mentale : Retours d'expérience et déploiement des soins de réhabilitation psychosociale », 15 mars 2019, Paris

Franck N. Réhabilitation psychosociale et rétablissement. Centre Psychothérapique de l'Ain, Bourg-en-Bresse, 18 mars 2019

Franck N. The French psychosocial rehabilitation network. Innovations in vocational rehabilitation. American Psychiatric Association Annual Meeting, 18-23 mai 2019, San Francisco

Franck N. Cognitus & Moi: rare diseases and psychiatry lead to new cognitive remediation tools. French and US innovations in cognitive remediation. American Psychiatric Association Annual Meeting, 18-23 mai 2019, San Francisco

Franck N. Schizophrenia and cognitive remediation. Global Challenges Science Week, Université Grenoble-Alpes, Grenoble, 3-6 juin 2019

Franck N. Réhabilitation psychosociale et France. 15èmes journées du GREPACO, Réhabilitation psychosociale en France : pour qui ? Reims, 6-7 juin 2019

Franck N. Restaurer son pouvoir d'agir pour se rétablir d'un trouble psychique sévère. Université Laval, Québec, 3 juillet 2019

Franck N. Introduction : réhabilitation psychosociale et remédiation cognitive en France en 2019. 11^{ème} colloque de l'AFRC, Palais des Congrès, Dijon, 27 septembre 2019

Franck N. Formation des pairs aidants. Vers l'alliance thérapeutique : usagers, familles et professionnels.

Colloque recherche UNAFAM, Ministère des Solidarités et de la Santé, Paris, 7 octobre 2019

Franck N. Pair-aidance en France. 3^{ème} journée sur l'éducation thérapeutique du patient, Centre hospitalier Le Vinatier, Bron, 10 octobre 2019

Franck N. Remédiation cognitive et emploi, 3^{ème} journée du centre référent de réhabilitation psychosociale Nouvelle-Aquitaine Nord (C2RL, Limoges), Boisseuil, 7 novembre 2019

Franck N. Le réseau de réhabilitation psychosociale en France. XIIèmes journées de psychiatrie et de psychologie clinique, RéuniPsy et CHEM, La Réunion, 14-15 novembre 2019

Franck N. Techniques de remédiation cognitive. XIIèmes journées de psychiatrie et de psychologie clinique, RéuniPsy et CHEM, La Réunion, 14-15 novembre 2019

Franck N. Réhabilitation psychosociale et pair-aidance, Couleurs de l'accompagnement, Messidor, Lyon 8^{ème}, 21 novembre 2019

Franck N. La réhabilitation psychosociale et la remédiation cognitive : des pratiques orientées vers le rétablissement, Conseil Local de Santé Mentale et Centre hospitalier Drôme-Vivarais, Valence, 25 novembre 2019

Franck N. Favoriser les pratiques orientées rétablissement en France après l'instruction DGOS de janvier 2019 sur la réhabilitation psycho-sociale. 11^{ème} congrès français de psychiatrie, Nice, 4-7 décembre 2019

Franck N. Améliorer l'insertion professionnelle avec la remédiation cognitive. 11^{ème} congrès français de psychiatrie, Nice, 4-7 décembre 2019

Franck N. Introduction et contexte. La réhabilitation au service des soins de secteur, Bron, 9 décembre 2019

Franck N. Apports de la pair-aidance à la prise en charge des troubles du spectre de l'autisme. L'autisme au sein des troubles du neurodéveloppement : vers une meilleure qualité de vie, Senlis, 12-13 décembre 2019

B. Publications pédagogiques

Franck N. (2019) Entraide entre pairs : le modèle du clubhouse. *EMC-Psychiatrie*, 37-960-A-40, 7 pp.

Franck N., Thomas P. (2019) L'impact des soins de réhabilitation psychosociale dans le parcours des personnes atteintes de troubles psychiques. « A dire d'experts », Mettre en place la réhabilitation psychosociale dans les territoires, ANAP, mars 2019, 12 pp.

Franck N. (2019) Le rétablissement en santé mentale. Mozaïk, Votre journal partenaire, Institut National de Psychiatrie Légal Philippe Pinel, 3, 4

Franck N. (2019) Le rétablissement au cœur du dispositif. Psynov, Lettre d'information du centre hospitalier Le Vinatier, n°0, mai 2019

Niard C, **Franck N.** (2020) Psychoéducation dans les troubles du spectre bipolaire. *EMC-Psychiatrie*, 37-480-A-50, 7 pp.

Niard C, Maugiron P, **Franck N.** (2020). Le pair-aidant professionnel : un nouvel acteur pour de nouvelles réponses. *Rhizome*, #75-76, 17-26

Villepoux A, Maurage P, **Franck N**, Peyroux E, Brousse G. Remédiation de la cognition sociale dans les troubles sévères de l'usage d'alcool (TSUA) : une étude de cas avec le programme RC2S. *Alcoologie et addictologie*, sous presse.

C. Publications internationales

Penadés R, **Franck N**, González-Vallespi L, Dekerle M. (2019) Neuroimaging studies of cognitive function in schizophrenia. *Advances in Experimental Medicine and Biology*, 1118, 146-158

Franck N, Bon L, Dekerle M, Plasse J, Massoubre C, Pommier R, Legros-Lafarge E, Jaafari N, Guillard-Bouhet N, Quilès C, Couhet G, Verdoux H, Gouache B, Martin B, Cervello S, Demily C and Dubreucq J. (2019) Satisfaction and needs in serious mental illness and autism spectrum disorder: the REHABase psychosocial rehabilitation project. *Psychiatric Services* 70, 316-323

Martin B, **Franck N**, Giersch A. (2019) A reflection upon methods to explore timing in patients with schizophrenia. *PsyCh Journal* 8, 82-89

Dubreucq J, **Franck N** (2019) Neural and cognitive correlates of stigma and social rejection in individuals with Serious Mental Illness (SMI): a systematic review of literature. *Psychiatry Research* 274, 146-158

Leleu A, Favre E, Yailian A, Fumat H, Klamm J, Amado I, Baudouin JY, **Franck N**, Demily C. (2019). An implicit and reliable neural measure quantifying impaired visual coding of facial expression: evidence from the 22q11.2 deletion syndrome. *Translational Psychiatry* 9, 67

Favre E, Leleu A, Peyroux E, Baudouin JY, **Franck N**, Demily C. (2019) Exploratory case study of monozygotic twins with 22q11.2DS provides further clues to circumscribe neurocognitive markers of psychotic symptoms. *Neuroimage: Clinical* 24, 101987

Graux J, Thillay A, Morlec V, Sarron PY, Roux S, Gaudelus B, Prost Z, Brénugat-Herné L, Amado I, Morel-Kohlmeier S, Houy-Durand E, **Franck N**, Carteau-Martin I, Danset-Alexandre C, Peyroux E. (2019) A transnosographic self-assessment of social cognitive impairment (ACSO): first data. *Frontiers in Psychiatry* 10, 0847

Peyroux E, **Franck N.** (2019) Is social cognitive training efficient in autism? A pilot single-case study using the RC2S+ program. *Neurocase*, 25, 217-224

Verdoux H, Quilès C, Cervello S, Dubreucq J, Bon L, Massoubre C, Pommier R, Legros-Lafarge E, Jaafari N, Guillard-Bouhet N, Chéreau-Boudet I, Couhet G, Plasse J, **Franck N.** (2019) Functioning and cognitive characteristics of clozapine users referred to psychosocial rehabilitation centers: a REHABase cohort study. *Psychiatry Research* 281, 112543

Demily C, Duwime C, Lopez C, Heminou C, Poisson A, Plasse J, Robert M, Dénier C, Rossi M, **Franck N**, Besmond C, Barcia G, Boddaert N, Munnich A, Vaivre-Douret L. (2019) Corpus callosum metrics predict severity of visuospatial and neuromotor dysfunctions in ARID1B mutations with Coffin-Siris syndrome. *Psychiatric Genetics* 29, 237-242

Peyroux E, Rigard C, Saucourt G, Poisson A, Plasse J, **Franck N**, Demily C. (2019) Subthreshold social cognitive deficits may be a key to distinguish 22q11.2DS from schizophrenia. *Early Intervention in Psychiatry* 13, 304-307

Tinland A, Leclerc L, Loubière S, Mougeot F, Greacen T, Pontier M, **Franck N**, Lançon C, Boucekine M, Auquier P. (2019) Psychiatric advance directives for people living with schizophrenia, bipolar I disorders, or schizoaffective disorders: study protocol for a randomized controlled trial – DAiP study. *BMC Psychiatry* 19, 422

Dubreucq J, Plasse J, Gabayet F, Faraldo M, Blanc O, Chéreau I, Cervello S, Couhet G, Demily C, Guillard-Bouhet N, Gouache B, Jaafari N, Legrand G, Legros-Lafarge E, Pommier R, Quilès C, Straub D, Verdoux H, Vignaga F, Massoubre C, REHABase network **Franck N.**

Self-stigma in serious mental illness and autism spectrum disorder: results from the REHBase national psychiatric cohort study. *European Psychiatry* 63, e13, 1-9, sous presse

Gelis A, Cervello S, Rey R, Llorca G, Lambert P, **Franck N**, Dupeyron A, Delpont M, Rolland B. Peer role-play for training communication skills in medical students. *Simulation in healthcare*, sous presse

Da Costa H, Martin B, **Franck N**. Determinants of therapeutic alliance with people with psychotic disorders: a systematic literature review. *Journal of Nervous and Mental Disease*, sous presse

D. Publication dans une revue francophone à comité de lecture

Lebas E., Clerc B., Mégard R., **Franck N**. (2019). Impact sur la prescription de psychotropes des conseils thérapeutiques formalisés dans un centre référent de réhabilitation psychosociale. *L'Encéphale*, **45**, 304-311

E. Livre

Franck N., Cellard C. (Eds) *Pair-aidance en santé mentale*. Elsevier -Masson, Paris, à paraître en mai 2020, 304 pp.

F. Chapitres d'ouvrages

Franck N. Comment pallier les déficits cognitifs ? In : L. Lecardeur (Ed), *Troubles psychotiques : protocole d'intervention précoce*, Elsevier-Masson, Paris, 2019, 135-143

Penadés R, **Franck N.**, Gonzalez-Vallespi, Dekerle M. Neuroimaging studies of cognitive function in schizophrenia. In: P.C. Guest (Ed), *Reviews on biomarker in psychiatric and neurodegenerative*, Springer Nature Switzerland, Basel, 2019, pp.117-134

Franck N. Chapitre 48 : Efficacité et effets secondaires des antipsychotiques. In : S. Dollfus (Ed), *Les schizophrénies*, Lavoisier, Paris, 2019, 325-338

Franck N. Chapitre 56 : Remédiation cognitive. In : S. Dollfus (Ed), *Les schizophrénies*, Lavoisier, Paris, 2019, 386-390

Franck N. Comment pallier les déficits cognitifs. In : L. Lecardeur (Ed), *Troubles psychotiques : protocoles d'intervention précoce. Le guide du clinicien*, Elsevier-Masson, Paris, 2019, 135-143

Franck N. Chapitre 22 : Psychiatrie et addictologie. In : D Vital-Durand et C Le Jeunne (Eds), *Dorosz, guide pratique des médicaments 2020, 39^{ème} édition*, Maloine, Paris, pp. 1595-1671

Franck N. Chapitre 13 : Remédiation dans les troubles du spectre de la schizophrénie. In : A. Prouteau (Ed), *Neuropsychologie en psychiatrie*, De Boeck Supérieur, Louvain-la-Neuve, 2019, pp. 257-270

Franck N, Cellard C. Introduction. In : N Franck et C Cellard (Eds), *Pair-aidance en santé mentale*, Elsevier-Masson, Paris, à paraître en mai 2020

Maurice A, Staedel B, Sebbane D, Roelandt JL, **Franck N**. Formation à la pair-aidance en France. In : N Franck et C Cellard (Eds), *Pair-aidance en santé mentale*, Elsevier-Masson, Paris, à paraître en mai 2020

G. Organisation et présidence de sessions ou manifestations scientifiques

Coorganisation (avec le Dr Frédéric Haesebaert) de la journée « Psychoses débutantes », Centre ressource de réhabilitation psychosociale, 4 mars 2019

Organisation et présidence de la rencontre « Médecine générale et psychiatrie » (intervenants : Laurent Defromont, Bernadette Gelas-Ample, Léa Fau, Yves Zerbib et Françoise Pillot-Meunier), Centre ressource de réhabilitation psychosociale, Lyon, 26 septembre 2019

Organisation et présidence, en partenariat avec le Juliette Martin du 11^{ème} colloque de l'AFRC, Dijon, 27 septembre 2019

Modération de la **session** sur la pair-aidance, troisième journée sur l'éducation thérapeutique du patient, Centre hospitalier Le Vinatier, 10 octobre 2019

Modération du débat « Les directives anticipées (plan de crise) en psychiatrie : Pour ou contre ? » (avec Aurélie Tinland et Sophie Cervello) : 11^{ème} congrès français de psychiatrie, Nice, 4-7 décembre 2019

Modération du débat « La psychiatrie en crise » (avec Pierre-Michel Llorca et Jean-Luc Roelandt) : 11^{ème} congrès français de psychiatrie, Nice, 4-7 décembre 2019

Organisation et présidence du colloque « La réhabilitation au service des soins de secteur », centre hospitalier Le Vinatier, 9 décembre 2019

Organisation et présidence de l'après-midi scientifique « Déstigmatisation et rétablissement » (avec Pascal Mariotti, Caroline Cellard, Luc Vigneault et Julien Dubreucq), Centre hospitalier Le Vinatier, 31 janvier 2020

Organisation et présidence de l'après-midi scientifique « Intervention précoce et transformation des soins » (avec Caroline Cellard, Vincent Laprévote, Frédéric Haesebaert et Pierre Fournieret), Centre hospitalier Le Vinatier, 25 mai 2020

Organisation et présidence, en partenariat avec Marie-Cécile Bralet du 12^{ème} colloque de l'AFRC « Remédiation cognitive et pouvoir d'agir », Ministère des Solidarités et de la Santé, Paris, 25 septembre 2020

Centre ressource de réhabilitation psychosociale et de remédiation cognitive

4 rue Jean Sarrazin, 69008 Lyon

04.26.73.85.37 - _centre_ressource@ch-le-vinatier.fr

www.centre-ressource-rehabilitation.org