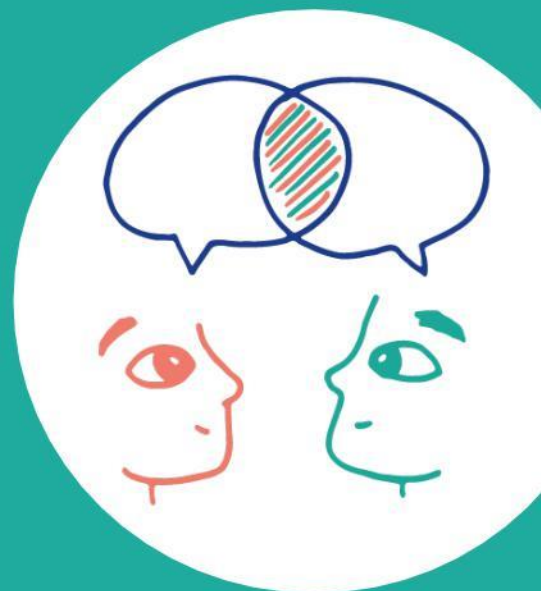


# RAPPORT D'ACTIVITE



CENTRE RESSOURCE DE  
REHABILITATION PSYCHOSOCIALE



2020



## EDITO

En 2020, malgré la crise sanitaire, la réhabilitation psychosociale a continué à consolider sa place au cœur du dispositif psychiatrique français. Favoriser le rétablissement et l'inclusion sociale en mettant en évidence et en renforçant les capacités des personnes, mais aussi en soutenant la réussite des projets qu'elles ont-elles-mêmes choisis, est un objectif paraissant maintenant incontournable lors de toute intervention dans le champ de la santé mentale.

Grâce aux centres qui se sont engagés dans le projet de cohorte REHABase et qui collectent des données concernant toutes les personnes qu'ils reçoivent, la population prise en charge en réhabilitation psychosociale en France est maintenant mieux connue. Les premiers travaux sur les données de REHABase ont porté sur la satisfaction et les besoins des personnes (<https://www.ncbi.nlm.nih.gov/pubmed/30691384>), les déterminants de l'adhésion au traitement (<https://pubmed.ncbi.nlm.nih.gov/33169212/>), l'impact sur le pronostic de la charge anticholinergique des traitements psychotropes (<https://pubmed.ncbi.nlm.nih.gov/32441236/>), les besoins en termes de réhabilitation psychosociale des personnes sous clozapine (<https://www.ncbi.nlm.nih.gov/pubmed/31493715>), les facteurs de l'autostigmatisation (<https://www.ncbi.nlm.nih.gov/pubmed/32093806>) et le rôle de la résistance à la stigmatisation (<https://pubmed.ncbi.nlm.nih.gov/33196405/>). D'autres travaux sur l'autostigmatisation ont permis de quantifier l'ampleur du phénomène et de confirmer son rôle délétère (<https://pubmed.ncbi.nlm.nih.gov/33459793/>). Il est inenvisageable de ne pas tenir compte de tels résultats. Il est au contraire indispensable d'enrichir notre offre de soin de mesures thérapeutiques destinées à réduire l'autostigmatisation.

Afin de permettre aux approches orientées vers le rétablissement et aux outils de la réhabilitation psychosociale de se généraliser, un MOOC a été mis en ligne sur le site du centre ressource de réhabilitation psychosociale (<https://centre-ressource-rehabilitation.org/mooc-sur-la-rehabilitation-psychosociale>). Entièrement gratuit, il permet l'accès à trois parcours distincts : personne concernée par les troubles, professionnel de santé non psychiatre et psychiatre. Il comprend 8 modules, pouvant être validés en répondant aux questions à choix multiples qui font suite à chacune des vidéos proposées.

Les mesures prises pour faire face à la pandémie à laquelle nous avons été confronté durant toute l'année 2020, et qui est encore à l'œuvre au moment où j'écris ces lignes à la fin de l'hiver 2021, a fragilisé la santé mentale de la population (<https://pubmed.ncbi.nlm.nih.gov/32947185/>) en contrariant certains besoins élémentaire tels que la nécessité d'entretenir des rapports sociaux riches, de pratiquer une activité physique ou de se sentir utile. Elle a également favorisé certaines addictions (<https://pubmed.ncbi.nlm.nih.gov/32589149/>). Les effets attendus sur l'économie et la précarisation qui pourrait s'ensuivre ne pourront qu'aggraver ces difficultés. Le seul effet collatéral positif de cette catastrophe sanitaire est d'avoir attiré l'attention sur l'importance de prendre en compte très largement la santé mentale. Souhaitons que l'intérêt porté à cette dimension de notre santé s'inscrive dans la durée.

Pr Nicolas Franck

<b>Edito</b>	<b>2</b>
<b>Les faits marquants en 2020</b>	<b>4</b>
<b>Présentation du Centre ressource</b>	<b>5</b>
Missions	5
Notre équipe	5
Nos actions	6
<b>Projets menés en 2020 et perspectives</b>	<b>7</b>
Information, communication et lutte contre la stigmatisation	7
Zoom sur le déploiement des missions d'information, de recherche et de coordination du CRR pendant la crise sanitaire	12
Formation	14
Zoom sur REHABase	16
Recherche	18
Zoom sur les DAIP	20
<b>Coordination et soutien des centres référents et structures de réhabilitation</b>	<b>23</b>
<b>Partenariats et liens extérieurs du CRR</b>	<b>24</b>
<b>Organisation territoriale de la réhabilitation</b>	<b>25</b>
<b>Communications et publications</b>	<b>26</b>

# LES FAITS MARQUANTS DE 2020

## Nouveautés

Nouvelle version  
du site internet  
du  
Centre Ressource



Lancement de  
**CONFiture  
Maison**

Ateliers d'expression  
hebdomadaires initiés à  
l'occasion du premier  
confinement

**Naissance de ZEST**  
Zone d'Expression  
contre la Stigmatisation



**Création &  
Référencement**

de ressources pour  
faire face à la  
crise sanitaire

## COVID

L'impact du confinement  
sur la santé mentale  
des français

**ENQUÊTE**



**3** **REHABase**  
NOUVEAUX CENTRES PARTICIPANTS

## Publications

Characteristics associated with self-reported medication adherence in persons with psychosis referred to psychosocial rehabilitation centers.

Verdoux H & al. European Archives of Psychiatry and Clinical Neuroscience

Self-stigma in Serious Mental Illness :  
A systematic review of frequency, correlates and  
consequences.

Dubreucq J & al. Schizophrenia Bulletin

Stigma resistance is associated with advanced  
stages of personal recovery in serious mental  
illness patients enrolled in psychiatric rehabilitation.

Dubreucq J & al. Psychological Medicine

Impact of anticholinergic load on functioning and  
cognitive performances of persons with psychosis  
referred to psychosocial rehabilitation centers.

Verdoux H & al. Cambridge University Press

## Evénements

**31  
janvier**

« Cap sur le rétablissement,  
exiger l'excellence dans les  
soins de santé mentale »

Déstigmatisation et rétablissement,  
lancement à Lyon du livre de Luc Vigneault

Self-stigma in serious mental illness and  
autism spectrum disorder: Results from the  
REHABase national psychiatric rehabilitation  
cohort

Dubreucq J & al. Cambridge University Press

**10  
septembre**

Journée Inter-Samsah



**1<sup>er</sup>  
octobre**

**Colloque**

« Comprendre, repérer et traiter  
le TDAH chez l'adulte »

**6  
octobre**

Première participation  
au Psychodon

**12  
octobre**

Réunion annuelle des  
centres référents et associés

## Formation

**MOOC**

« Formation à l'approche orientée  
rétablissement et aux principes de la  
réhabilitation psychosociale »



**Réhabilitation psychosociale  
et remédiation cognitive**



# Partie 1 – Présentation du centre ressource

Le centre ressource de réhabilitation psychosociale et de remédiation cognitive (CRR) a été créé en avril 2015 dans le cadre du dispositif régional de réhabilitation promu par l'ARS Auvergne-Rhône-Alpes puis renforcé en 2017 lors du développement de celui de Nouvelle-Aquitaine. Cette structure hors pôle est implantée dans des locaux du centre hospitalier Le Vinatier situés dans le 8<sup>e</sup> arrondissement de Lyon.

## 1. Missions

Ce dispositif non soignant intervient en appui des 4 centres référents de réhabilitation de la région Auvergne-Rhône-Alpes (CL3R à Lyon, C3R à Grenoble, CRCR à Clermont-Ferrand et REHA-Lise à Saint-Etienne) et des 8 structures de réhabilitation de niveau 1 (rattachées au CH Saint-Jean-de-Dieu, au CH de Saint-Cyr-au-Mont-d'Or, au CPA, au CH Le Valmont, au CH de Roanne, au CH Sainte-Marie, à l'établissement de santé mentale des portes de l'Isère, à l'EPSM de la Vallée de l'Arve et au CH Annecy-Genevois – ces deux derniers ayant constitué une même structure). Il soutient aussi les centres référents de la région Nouvelle-Aquitaine implantés depuis 2017 à Limoges et à Bordeaux (14 centres de réhabilitation psychosociale de proximité ont été labellisés dans cette région en 2018), ainsi que le développement de la réhabilitation dans d'autres régions (Bretagne, Bourgogne-Franche-Comté, Centre-Val-de-Loire, Grand-Est, Hauts-de-France, Occitanie, Pays-de-la-Loire et PACA).

Il a pour objectif de **contribuer au développement de nouvelles modalités de diagnostic, d'évaluation et de soins destinés aux personnes ayant des troubles psychiques sévères et persistants, dans le cadre d'une approche centrée sur la recherche de leur rétablissement**. Il met en œuvre des actions de **coordination, de formations, d'information et de lutte contre la stigmatisation** et de **recherche scientifique** afin de diffuser les concepts et les techniques de la réhabilitation psychosociale.

## 2. Notre équipe



Pr Nicolas Franck  
Responsable



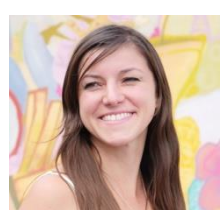
Mélanie Trichanh  
Psychiatre



Antoine Simon  
Sociologue



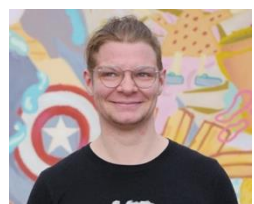
Marie Dekerle  
Neuropsychologue



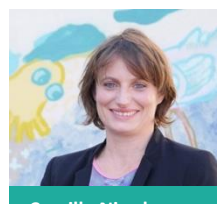
Laura Bon  
Neuropsychologue



Naima Kerouani  
Secrétaire



Lee Antoine  
Pair-aidant



Camille Niard  
Médiatrice de  
santé paire



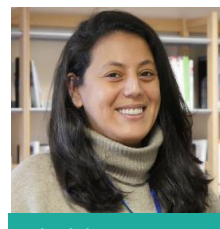
Aude Long  
Documentaliste-  
webmaster



Anne-Cécile Cornibert  
Chef de projet



Julien Plasse  
Statisticien



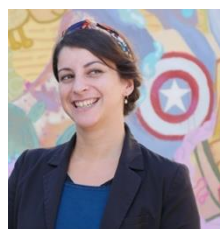
Khedidja Ben-Amor  
Attachée de  
recherche clinique



Emmanuel Gauthier  
Attaché de recherche  
clinique



Mara Conil  
Attachée de  
recherche



Floriane Todoroff  
Chargée de  
communication

Noms	Statuts
Pr Nicolas Franck	Médecin responsable (PU-PH)
Dr Mélanie Trichanh	CCA
Naima Kerouani	Secrétaire
Aude Long	Documentaliste-webmaster
Floriane Todoroff	Chargée de Communication
Laura Bon Marie Dekerle	Neuropsychologues
Mara Conil Khedidja Ben-Amor	Attachée de recherche clinique
Julien Plasse	Ingénieur / Biostatisticien
Emmanuel Gauthier	Ingénieur / ARC
Camille Niard	Médiatrice de santé paire
Anne-Cécile Cornibert	Cheffe de projet
Lee Antoine	Pair-aidant professionnel en santé mentale
Antoine Simon	Sociologue

Des **réunions mensuelles** regroupant toute l'équipe du CRR permettent l'organisation du travail quotidien de l'équipe et structurent la mise en œuvre des projets en cours.

### 3. Nos actions

Le centre ressource s'implique dans :

- **la gestion de 2 sites web**, l'accueil du public au centre de documentation et l'organisation des manifestations scientifiques ; la webmaster-documentaliste et la chargée de la communication élaborent le contenu des deux sites web, en lien avec les autres professionnels du CRR et des publications destinées au grand public ;
- **la cohorte REHABase**, le développement et l'entretien de la base de données s'appuyant sur un mi-temps d'ingénieur en informatique, l'appui au recueil des données par tous les centres sur 1,3 équivalents temps plein d'attachés de recherche clinique, le traitement et la valorisation des données reposant sur un mi-temps de biostatisticien ;

- **la formation à l'approche centrée rétablissement et aux outils de la réhabilitation psychosociale** à travers de nombreuses actions de formation continue et les diplômes d'université portés par le centre ressource en lien avec Lyon 1 ; une grande partie des formations organisées par le centre ressource est mise en œuvre par les équipes françaises partenaires.
- **le développement et le maintien d'une cohérence de l'action des centres de réhabilitation à travers l'animation du réseau.**

La diffusion de l'approche centrée rétablissement est largement favorisée par l'apport des pairs aidants. Une première paire aidante a intégré l'équipe du centre ressource en décembre 2017 (un financement de 3 ans sur le fond d'intervention régional a été attribué par l'ARS Auvergne-Rhône-Alpes, dans le cadre de la deuxième phase de l'expérimentation du CCOMS consacrée aux médiateurs de santé-pairs s'appuyant sur la licence créée à l'université Paris 13). Une deuxième paire aidante (à mi-temps) puis un troisième pair aidant (à mi-temps) ont rejoint respectivement l'équipe en 2018 et 2019, initialement pour une durée limitée dans le cadre d'études respectivement financées par le PREPS et la Fondation de France, avant que l'une d'entre elle puisse intégrer de manière durable l'équipe de TS2A.

Des centres *supports* intervenant dans le cadre du réseau national coordonné par le centre ressource (avec participation à la cohorte REHABase et aux formations mutualisées) ont été labellisés par plusieurs ARS fin 2019 venant étendre le réseau d'Auvergne-Rhône-Alpes et de Nouvelle-Aquitaine. L'extension consécutive du territoire d'intervention du centre ressource et l'augmentation de la charge de travail afférente nécessitent le renforcement de son effectif.

De plus, l'unité, TS2A (trouble du spectre de l'autisme de l'adulte), créée en décembre 2018 avec l'appui de la direction de l'autonomie de l'ARS Auvergne-Rhône-Alpes et le dispositif d'accompagnement des SAMSAH de réhabilitation psychosociale d'Auvergne-Rhône-Alpes sont placés sous la responsabilité du centre ressource. Cette extension des missions du centre ressource, associée à la reconnaissance de ses compétences et de sa

légitimité dans le champ de la psychiatrie nécessite le renforcement des fonctions support de secrétariat et comptabilité avec une augmentation des ETP dédiés à ces missions, pour répondre de façon satisfaisante à la montée en charge des missions administratives constatée en 2019.

## Partie 2 – Projets menés en 2020 et perspectives

### I. Information, communication et lutte contre la stigmatisation

En 2020, la stratégie de communication du centre ressource s'est organisée autour de trois objectifs prioritaires :

- contribuer de manière efficace à la lutte contre la stigmatisation ;
- fournir des ressources d'information fiables et des outils pour faire face à la crise de la COVID-19 ;
- assurer une remontée et un partage d'information sur la réhabilitation psychosociale.

#### A. La bibliothèque

Ouverte à toute personne intéressée par la réhabilitation psychosociale, la bibliothèque accueille chaque jour les visiteurs qui souhaitent découvrir des ouvrages, mémoires, thèses et articles sur la santé mentale. C'est un **lieu ressource** sur la réhabilitation psychosociale **accessible gratuitement** à tous : personne concernée par les troubles, familles, professionnels, étudiants...



Une nouvelle documentaliste-webmaster a pris ses fonctions en mai 2020, à la suite du départ de Juliette Poiroux.

Les services de la bibliothèque ont été adaptés pour permettre une continuité de service malgré les nouvelles mesures sanitaires d'accès au bâtiment. Ainsi l'accès au **catalogue** a été facilité ([https://rehabilitation.reseaudoc.org/index.php?data\\_base=vinatcrr](https://rehabilitation.reseaudoc.org/index.php?data_base=vinatcrr)), et les usagers inscrits disposent à présent d'un **compte-lecteur**, avec lequel ils peuvent notamment réserver des documents et prolonger leurs prêts en cours.

Dans la continuité du travail amorcé, la documentaliste a revu **l'indexation et le plan de classement** des 696 ouvrages : l'objectif était de simplifier l'orientation des lecteurs dans les étagères, tout en ajoutant une indexation thématique plus précise (en utilisant le thesaurus du réseau Ascodocpsy) à chaque document dans le catalogue, afin de faciliter les recherches dans la base.

Enfin, afin d'élargir les sources référencées dans le catalogue, 39 articles et 51 mémoires et 13 thèses ont également été ajoutés. L'objectif sera de continuer le référencement systématique de toute parution scientifique parue en lien avec la réhabilitation psychosociale.

La documentaliste-webmaster a continué d'assurer des missions d'accueil du public, des recherches bibliographiques, des formations des usagers de la bibliothèque aux techniques de recherche documentaire, ainsi que l'organisation de webinaires.

#### Ouvrages les plus empruntés en 2020 :

- Goupil ou face / Lou LUBIE (2016)
- Cognition sociale et schizophrénie /

**La bibliothèque du CRR fait partie de deux réseaux documentaires :**

- **Ascodocpsy**, réseau documentaire en santé mentale, favorisant l'échange d'information et de documents, la mutualisation de services comme la veille documentaire, et l'accès à des formations spécialisées.
- **Polaris**, réseau des professionnels de l'info-doc en santé-social de la région Auvergne-Rhône-Alpes.



## Centre ressource de réhabilitation psychosociale et de remédiation cognitive

4 rue Jean Sarrazin, 69008 Lyon

04.26.73.85.37 - [centre\\_ressource@ch-le-vinatier.fr](mailto:centre_ressource@ch-le-vinatier.fr)

[www.centre-ressource-rehabilitation.org](http://www.centre-ressource-rehabilitation.org)

### Objectifs 2021 :

- Accroître le référencement d'articles scientifiques et de thèses dans le catalogue.
- Développer un fonds en direction de la jeunesse.
- Accueillir des personnes concernées en stage ou lors d'activités de bénévolat à la bibliothèque.

## B. Les outils de communication

### Newsletter

Une newsletter mensuelle est diffusée chaque mois depuis octobre 2017 à plus de **2000 destinataires**. Elle permet de recenser les actualités touchant la réhabilitation psychosociale, celles qui concernent les structures de réhabilitation et de faire découvrir des ressources thématiques.

Tous les exemplaires des newsletters sont également en accès libre sur le site internet du centre ressource. En 2020, la newsletter a été suspendue pour quelques mois afin de permettre une actualisation des listes de diffusion, dans le respect de la RGPD, et un passage sur une nouvelle plateforme de diffusion.

### Objectif 2021 :

- Relancer la newsletter mensuelle

### Site internet

Aujourd'hui, la documentaliste-webmaster et la chargée de communication gèrent deux sites web :

- <http://www.remediation-cognitive.org/>

- <http://www.centre-ressource-rehabilitation.org/>

Le site : [www.remediation-cognitive.org](http://www.remediation-cognitive.org)

> 5720 visiteurs / mois – 69 000 visiteurs en 2020

- 8 % par rapport à 2019

Le site : [www.centre-ressource-rehabilitation.org](http://www.centre-ressource-rehabilitation.org)

En 2020, suite à un travail sur la lisibilité des contenus, et l'accessibilité du site internet, une nouvelle version a été développée. Mise en place en juin 2020, celle-ci propose des menus plus lisibles, des pictogrammes pour illustrer les différentes prises en charge de réhabilitation et un accès facilité aux fiches des structures de réhabilitation.

> 27 500 visiteurs par mois – 330 000 visiteurs en 2020

+ 112% par rapport à 2019

### Objectif 2021 :

- Renforcement de l'animation du site [www.remediation-cognitive.org](http://www.remediation-cognitive.org) avec des contenus spécialisés et une veille scientifique.
- Amélioration du référencement des structures de réhabilitation.

### Réseaux sociaux

Depuis septembre 2017, le CRR est présent sur les réseaux sociaux, Twitter, Facebook et LinkedIn. Ces derniers permettent de toucher un large public.

**Compte LinkedIn** à destination des professionnels :

> 2170 abonnés, + 78% par rapport à 2019

**Compte Facebook** à destination d'un large public (professionnels, usagers, familles, grand public) :

> 2950 abonnés, + 22 % par rapport à 2019

**Compte twitter** à destination des professionnels et des médias :

> 980 abonnés, + 53 % par rapport à 2019

### Objectif 2021 :

- Renforcement le partage de publications sur les réseaux sociaux
- Renforcement de la présence sur twitter

## Vidéos

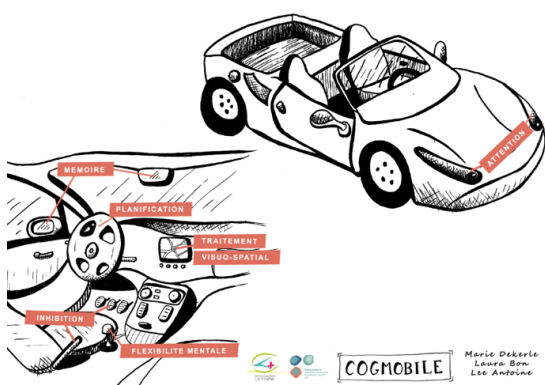
Toujours dans l'optique de toucher un large public avec une information accessible, le centre ressource s'est engagé en 2018 dans la réalisation de vidéos permettant de présenter et d'expliquer la réhabilitation psychosociale et ses outils. Ces vidéos sont diffusées sur la chaîne YouTube et téléchargées sur Facebook. Elles sont réalisées et montées directement par l'équipe du centre ressource.

> **Compte YouTube : 1000 abonnés, 73 000 vues de vidéos**

## C. Vulgarisation

### Création d'outils

**Cogmobile, un support explicatif du fonctionnement cognitif**



La « cogmobile » est un outil à destination des neuropsychologues ou professionnels formés à la remédiation cognitive. Cet outil vise à rendre accessible à tous (personnes avec déficience intellectuelle, mauvaise compréhension du français ou enfant) le fonctionnement cognitif. Il peut être utilisé comme support pour la restitution d'un bilan neuropsychologique, ou comme accompagnement au cours d'une prise en charge en remédiation cognitive. Cet outil se compose d'une planche représentant une voiture, la « cogmobile ». Chaque partie de la voiture correspondant à une fonction cognitive (e.g., les phares = attention sélective ; freins = inhibition...). Le coffre de la voiture peut être rempli d'outils pour améliorer les performances de la voiture et donc de la cognition. La cogmobile est disponible sur le site du centre ressource. Elle a été

développée par Marie Dekerle et Laura Bon, Lee Antoine ayant créé les illustrations.

### AQUOT

AQUOT est un jeu de carte ayant pour vocation d'éduquer les professionnels intervenant auprès des personnes présentant un trouble cognitif à mieux reconnaître et anticiper les difficultés fonctionnelles liées à ces troubles. Les participants tirent des cartes représentant des situations potentiellement problématiques pour une personne présentant un trouble cognitif spécifique. Ils doivent alors déterminer quelles seraient les difficultés de la personne considérée et développer des idées d'aménagement pour venir en aide à cette personne. Cet outil est utilisé dans le cadre des formations à la réhabilitation et du DU de Remédiation Cognitive. Il est également disponible sur le site du centre ressource. Il a été créé par Marie Dekerle en collaboration avec des professionnels du Centre Référent Lyonnais en Réhabilitation.

### Communications autour de la vulgarisation scientifique

**Semaine du cerveau** : intervention prévue en 2020 et reportée à mars 2021 « pourquoi ma blague est tombée à l'eau ? plongée au cœur de la cognition sociale via le cinéma et les séries TV » organisée et animée par Floriane Todoroff, Marie Dekerle, Laura Bon et Romain Tabone.

### Travail de traduction systématique des publications pour la pratique clinique et l'accompagnement

Le dispositif de mise à disposition de tous les publics des études menées à partir de REHABase a été renforcé à travers un travail de traduction systématique pour chaque publication des notions clefs et recommandations pour la pratique clinique et l'accompagnement. Cette démarche s'accompagne d'une autre initiative qui vise à susciter des démarches de recherche participative et l'appropriation par les patients, à des fins de rétablissement, des données scientifiques qu'il a contribué à produire. Cela passe par une note d'information FALC, une formation à venir pour l'équipe du CRR et des pairs-aidants volontaires, un protocole expérimental autour de l'ELADEB en SAMSAH, des rencontres de sensibilisation sur les

indicateurs cliniques et subjectifs du rétablissement au prisme du regard qu'y portent les usagers et enfin à la création d'un book des études publiées via REHABase, une infographie FALC, et une capsule pour démystifier la recherche.

## D. Lutte contre la stigmatisation



En 2020, le centre ressource a considérablement renforcé son investissement dans les actions de lutte contre la stigmatisation. Il coordonne désormais le projet ZEST, Zone d'expression contre la Stigmatisation, en lien avec le centre référent de réhabilitation psychosociale de Lyon. Ce projet a obtenu fin 2020 le soutien de la Fondation de France, au côté des Directives Anticipées Incitatives en Psychiatrie. Une partie des actions a également obtenu le soutien de la CNSA pour deux ans. Ces deux financements vont permettre aux actions de se pérenniser, de se développer et d'essaimer auprès d'autres structures.



## Les objectifs de ZEST

ZEST a pour objectif de lutter contre la stigmatisation des troubles psychiques et favoriser l'intégration des personnes concernées.

Et plus spécifiquement :

- Renforcer l'estime de soi et l'empowerment des personnes concernées par la santé mentale et impliquées dans le projet
- Favoriser le regard critique du grand public sur la santé mentale, et plus spécifiquement des étudiants
- Créer la rencontre entre le grand public, et plus spécifiquement entre étudiants et personnes concernées par la santé mentale

## Les principes de ZEST

- Un dispositif ouvert aux personnes concernées, familles et professionnel.les de la santé mentale
- Animé dans une posture d'horizontalité
- Avec une implication où chacun décide de la mesure de sa participation
- Dans l'objectif commun de sensibiliser et faire évoluer les représentations de la santé mentale.

## Les actions de ZEST

**L'accompagnement au témoignage et à la prise de parole pour les personnes concernées par la santé mentale** (usagers, familles et professionnels de la santé mentale) : L'accompagnement au témoignage pour les personnes qui souhaitent s'exprimer sur leur vécu peut se faire de façon individuel (par exemple pour des personnes qui souhaitent témoigner dans le cadre du site internet, ou auprès d'un média), ou groupal à l'occasion de l'animation d'ateliers d'écriture en vue du témoignage en face à face lors des bibliothèques vivantes.

> 8 ateliers collectifs d'écriture de témoignage + 1 simulation de bibliothèque vivante

> 2 accompagnements individuels au témoignage

> Une vidéo réalisée de partage entre les étudiants du DU Pair-aidance en santé mentale et Luc Vigneault

## Objectif 2021 :

- Accompagner les personnes dans leurs envies de témoignage « individuel »

- Continuer l'animation des ateliers d'écriture de témoignage collectifs
- Construire l'architecture d'un webdocumentaire permettant de recenser des témoignages

L'organisation du **partage de ce vécu avec le « grand public » et notamment les étudiants** (dans la co-construction du projet, il a été décidé avec les usagers de cibler cette population prioritairement pour le partage des témoignages) à **travers différents médias** : bibliothèques vivantes (qui se déroulent dans les Universités), web-documentaire, journal, etc. En raison du premier et second confinement, les bibliothèques vivantes prévues dans les Universités de Lyon 1, Lyon 2 ainsi qu'à l'ARFRIPS n'ont pas pu se dérouler.

> **5 bibliothèques vivantes planifiées sur les sites de Lyon 1, Lyon 2 et l'ARFRIPS en lien avec services de santé universitaire**

> **Mise en place d'un projet de création d'un Hors-Série du journal « Tout va bien » consacré à Culture et Santé mentale : animation d'ateliers journalistiques avec l'association tout va bien**

#### Objectif 2021 :

- Proposer pour la SISM 2021 et dans différents événements, des bibliothèques vivantes, notamment à destination des étudiants, en partenariat avec les services de santé universitaire
- Développer des outils de sensibilisation spécifiques pour accompagner l'animation des bibliothèques vivantes
- Diffuser largement le Hors-série du journal Tout va bien

**L'organisation et la co-animation de « conférences quiz » interactives « pop culture et santé mentale »**, notamment à destination des Universités, en complément des bibliothèques vivantes : Une intervention participative mêlant extraits de films, quiz et apport d'informations autour des représentations des troubles psychiques présents dans la pop culture (cinéma, série télé, livres, etc.).

> **5 conférences participatives planifiées sur les sites de Lyon 1, Lyon 2 et l'ARFRIPS en lien avec services de santé universitaire**

#### Objectif 2021 :

- Proposer pour la SISM 2021, les conférences pop culture, notamment à destination des étudiants, en partenariat avec les services de santé universitaire

L'animation d'ateliers **d'expression virtuels « CONFiture Maison »** lancés à l'occasion du **premier confinement** afin de **mettre à disposition des personnes concernées, proches et professionnels de la santé mentale, un espace pour témoigner, inventer et partager leurs réalisations**. Chaque semaine, nous avons invité les personnes concernées par la santé mentale à créer autour de diverses thématiques, dont celle de la crise sanitaire.

> **20 ateliers CONFiture Maison proposés en 2020, avec plus d'une quarantaine de participants, dont les créations sont mises en ligne chaque semaine.**

#### Objectif 2021 :

- Continuer l'animation hebdomadaire des ateliers d'écriture
- Créer avec les participants une exposition itinérante et une émission de radio à partir des créations et penser différents outils de diffusion des œuvres

**L'essaimage de ce dispositif** via l'implication et la formation d'équipes de santé mentale au niveau national.

Enfin, porté également par les professionnels de ZEST, **un espace d'exposition est proposé aux personnes concernées au sein du centre ressource de réhabilitation psychosociale**. Il permet aux personnes qui ont des projets artistiques de disposer gratuitement d'un espace d'exposition, d'un accompagnement à leur projet et d'un appui à la communication autour de leurs créations.

[Retrouvez la vidéo de présentation de ZEST sur notre site](#)

## Zoom sur le déploiement des missions d'information, de recherche et de coordination du CRR pendant la crise sanitaire

**Pendant la crise sanitaire, le centre ressource a redéployé une partie importante de ses missions afin de fournir des ressources d'information pour faire face à cette situation, pour évaluer l'impact de la COVID-19 sur la santé mentale des français, et pour assurer le partage d'outils des structures de réhabilitation.**

### A. Fournir des informations fiables pour faire face à la crise sanitaire

Le CRR a proposé plusieurs articles recensant de nombreuses ressources afin de faire face à la crise sanitaire. Il a également créé des ressources d'information spécifiques en associant les professionnels des structures de réhabilitation. L'objectif : permettre aux personnes concernées, familles, et professionnels de santé de disposer d'une information fiable et d'avoir accès à des ressources et outils pour mieux gérer les conséquences de la crise.

[Prendre soin de sa santé mentale et gérer le quotidien pendant l'épidémie](#) : un ensemble de ressources thématiques pour mieux vivre le confinement, s'informer sur ses droits, gérer son angoisse, maintenir son hygiène de vie, etc.

[COVID 19 : Ressources à destination des professionnels de santé mentale](#) : des ressources utiles pour accompagner les professionnels dans leurs pratiques de soin en temps d'épidémie de COVID-19 et veiller à leur bien-être pendant la pandémie.

[S'occuper pendant le confinement : quelques ressources gratuites à découvrir en ligne](#)

[Prendre soin de sa santé mentale : des ressources proposées par les professionnels des structures de réhabilitation](#) : Pendant la durée du confinement, les

professionnels des structures de réhabilitation psychosociale ont proposé à destination des usagers des services, des petites capsules vidéo et outils afin de prendre soin de sa santé mentale. Une quinzaine de ressources ont été créées et partagées grâce à l'investissement des professionnels des structures de réhabilitation.

[Se préparer au déconfinement](#) : Avec la participation de plusieurs professionnels, le CRR a créé une vidéo afin d'accompagner les personnes dans la perspective du déconfinement.

Des articles et vidéos permettant de faire état des travaux de recherche en cours ont également été proposés :

- [Tabac, alcool, écran, cannabis et alimentation : confinement et consommations à risque](#),
- [Impact du déconfinement sur la santé mentale : premiers résultats de l'étude](#),
- [Recommandations relatives aux psychotropes pendant l'épidémie de COVID-19](#),
- [COVID-19 Vu d'ailleurs : Actualité de la recherche scientifique internationale](#),
- [PUBLICATION : Assurer les soins aux patients souffrant de troubles psychiques en France pendant l'épidémie à SARS-CoV-2](#)

Enfin, plusieurs dispositifs proposés par les structures de réhabilitation ont été mis en ligne afin de permettre les échanges d'expérience entre les professionnels :

- [Groupe TRANSITION : Un groupe du SUR-CL3R pour échanger sur l'impact de la crise sanitaire](#)
- [\[Outil d'évaluation\] ACOR-d Aide à la \(re\)CONstruction d'un projet de soin soutenant le Rétablissement – en période de déconfinement](#)
- [\[Outil\] Hygiène de vie et COVID-19 : un programme d'ETP proposé par le centre de réhabilitation CRISALID](#)
- [Utiliser Alix et Moi en période de confinement pour travailler ses fonctions cognitives](#)



## B. Recherche : Evaluer l'impact du confinement sur la santé mentale des français

Dès mars 2020 le CRR a proposé aux internautes une étude en ligne destinée à comprendre l'impact que le confinement pourrait avoir sur leur santé mentale. Le questionnaire conçu spécifiquement pour cette enquête a permis le recueil de données portant sur bien-être mental, les caractéristiques sociodémographiques, les occupations quotidiennes et les consommations des personnes.

Les résultats ont mis en exergue une diminution du bien-être mental dès la deuxième semaine de confinement touchant plus particulièrement les étudiants, les personnes isolées et les personnes ayant un handicap (<https://www.ncbi.nlm.nih.gov/pmc/articles/PMC7490637/>). La consommation d'aliments gras et sucrés, de différentes substances et d'écran a augmenté pendant cette période (<https://www.ncbi.nlm.nih.gov/pmc/articles/PMC7505683/>). Des conseils pour faire face à la crise en découlent ([https://www.odilejacob.fr/catalogue/psychologie/psychiatrie/covid-19-et-detresse-psychologique\\_9782738153807.php](https://www.odilejacob.fr/catalogue/psychologie/psychiatrie/covid-19-et-detresse-psychologique_9782738153807.php)).

L'exploitation des données et leur valorisation n'est pas terminée. Trois autres articles sont en cours de publication au moment de finaliser ce rapport.

Dans la suite de la publication de ces résultats, Nicolas Franck a participé à plus d'une centaine d'interviews pour la presse écrite, radiophonique ou télévisée. Il a communiqué en faveur de la prise en compte de la santé mentale en tant que dimension impactée au premier chef par la crise.

## C. Déployer un dispositif pour faciliter l'expression pendant la crise sanitaire

Pendant le premier confinement, le CRR a lancé en partenariat avec le centre référent de réhabilitation psychosociale de Lyon, [les ateliers d'expression virtuels « CONFiture Maison »](#) afin

de mettre à disposition des personnes concernées, proches et professionnels de la santé mentale, un espace pour témoigner, inventer et partager leurs réalisations. Chaque semaine, nous avons invité les personnes concernées par la santé mentale à créer autour de diverses thématiques, dont celle de la crise sanitaire.



« Et la covidette chantait la vie... », Vincent Riot-Sarcey, 10<sup>ème</sup> récolte de CONFiture Maison

## II. Formations

En raison de la crise sanitaire, la majorité des manifestations et formations programmées en 2020 a dû être reporté.

### A. Organisation de conférences et manifestations scientifiques

Plusieurs manifestations ont été proposées cette année :

- Déstigmatisation et rétablissement : Lancement à Lyon du livre "Cap sur le rétablissement, exiger l'excellence dans les soins en santé mentale", Luc Vigneault, 31 janvier 2020
- 12<sup>ème</sup> colloque annuel de l'AFRC : renforcer le pouvoir d'agir avec la remédiation cognitive, 25 septembre 2020 au Ministère de la Santé à Paris
- Repérer, comprendre et traiter le TDAH chez l'adulte, 1<sup>er</sup> octobre 2020, à Lyon

### B. Formations et rencontres organisées par le CRR pour les professionnels de santé mentale

Ces formations sont assurées par les professionnels des centres référents à la demande de structures médicales ou médico-sociales souhaitant développer des soins de réhabilitation centrés sur le rétablissement.

**Formations en 2 ou 3 journées aux principes de la réhabilitation** effectuées par les professionnels des centres référents.

**Une convention entre le CRR et le CReHPsy de Lille** facilite la formation des équipes des Hauts-de-France à la réhabilitation psychosociale depuis sa mise en place fin 2017. En 2020, plusieurs sessions de formations de trois jours ont été dispensées en Hauts-de-France dans ce cadre.

**Formations à des outils spécifiques (AVEC, SCIT, GAIA), en plus des formations proposées dans le cadre des DU de remédiation cognitive et de**

**psychoéducation.** Ces formations sont effectuées par les professionnels du centre référent de Lyon.

**Echanges et supervisions** dans différentes structures de la région Auvergne-Rhône-Alpes

**Sensibilisation (1 journée) et initiation (2 jours dont une journée en e-learning, voir plus bas) et autres formations à la réhabilitation psychosociale au niveau régional et national**

#### E-learning

Pour renforcer la formation des équipes aux principes de l'approche centrée sur le rétablissement et à la réhabilitation psychosociale, le centre ressource développe des supports de formation vidéo, impliquant de nombreux acteurs de la réhabilitation. Ces vidéos sont destinées à être vues et assimilées avant une journée avec un formateur spécialisé s'appuyant sur les principes de la pédagogie active (classe inversée, travaux dirigés et cas cliniques consacrés à la construction d'un plan de rétablissement). La première journée de ce type, qui s'est déroulée le 8 novembre 2019, a réuni environ 100 participants. Ce format a été évalué par les participants ce qui a permis d'adapter son format à leurs attentes lors de la session ultérieure en 2020. Les mêmes supports sont amenés à être utilisés lors de formation intégralement en e-learning (en cours de conception).

### C. Formations universitaires mises en œuvre au centre ressource

12 jours d'enseignements (dont 3 en e-learning) pour le **DU « Remédiation cognitive »** (61 inscrits en 2019-2020)

12 jours d'enseignements pour le **DU « Psychoéducation »** (25 inscrits en 2019-2020)

12 jours d'enseignement pour le **DU « pair-aidance en santé mentale »** (37 inscrits en 2019-2020)

Modules de formations aux techniques de remédiation cognitive (> 30 inscrits aux 10 modules, hors DU)

En 2018, le projet de **DU « Pair-aidance en santé mentale »** a été élaboré en partenariat avec l'Université Lyon 1. La première session a débuté en

décembre 2019. La partie théorique (12 jours réparties en 4 sessions de trois jours) s'est achevée en avril 2020. Un stage de 35h et la rédaction d'un mémoire soutenu avec succès à l'oral en septembre 2020 permettra l'obtention du diplôme. Ce DU a attiré cette année des candidats venant de toute la France souhaitant se professionnaliser dans la pair-aidance et/ou se former pour des projets de bénévolat.

Le projet de **DIU « Réhabilitation psychosociale »** a été construit à l'initiative du Centre référent de St Etienne. Il implique les 4 centres référents d'Auvergne-Rhône-Alpes, le centre ressource accueillant la session consacrée à l'évaluation et aux outils de la réhabilitation psychosociale.

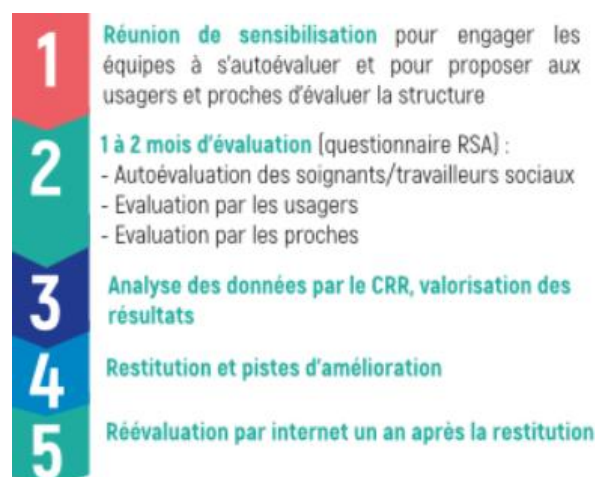
#### D. L'observatoire du rétablissement

Les pratiques orientées rétablissement améliorent l'efficacité des services de santé mentale et la réinsertion des personnes concernées par les troubles psychiques dits sévères. Elles luttent contre la chronicisation. Elles favorisent également le mieux-être des professionnel·les, en donnant un sens positif à leur travail.

L'Observatoire du Rétablissement (OR), porté par deux pair-es-aidant-es du CRR, a permis à des équipes de santé mentale de s'interroger sur leurs pratiques grâce au financement de ce projet par la Fondation de pendant 2 ans (2019 et 2020). Ce projet a été l'objet à l'automne 2019 d'un [court reportage vidéo](#) par la Fondation de France diffusé sur internet.

L'OR est un dispositif volontaire d'évaluation des pratiques. Il repose sur une autoévaluation des équipes et une hétéroévaluation par leurs usager-es et les proches de ceux-ci. Les équipes qui y ont recours sont celles qui s'interrogent sur leurs pratiques et souhaitent les modifier. L'objectif est de mieux répondre aux attentes des patient-es et de réduire l'écart entre les pratiques et les recommandations de la Haute Autorité de Santé. L'OR s'appuie sur une traduction en français (proposée par l'équipe du Pr JF Pelletier, Montréal, revue par l'équipe du CRR) des questionnaires RSA (*Recovery Self Assessment*), élaborés par l'université Yale.

#### Les étapes de l'observatoire



#### Les 5 étapes de la méthode :

1. Une réunion de sensibilisation
2. Une évaluation des pratiques de la structure
3. L'analyse des résultats par le centre ressource
4. La restitution et mise en place d'un plan d'action
5. La réévaluation après un an de mise en place de nouvelles pratiques.

# REHABase

Une base de donnée multicentrique qui a pour objectif  
d'investiguer les soins proposés en réhabilitation  
psychosociale

**15** centres  
participants



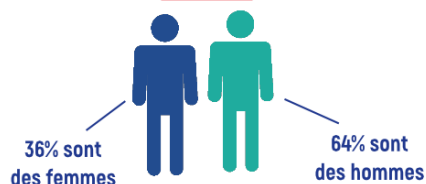
**3533**  
usagers  
participants à  
la recherche

# Personnes suivies dans les centres de réhabilitation psychosociale et de remédiation cognitive

Caractéristiques de la population accompagnée  
(Source : cohorte REHABase, janvier 2021)

## CARACTERISTIQUES SOCIO-DEMOGRAPHIQUES

### Sexe



### Âge moyen

**33 ans**  
au 1er entretien

### Scolarité

45,6% ont un niveau d'étude < au bac

28% ont un niveau bac

26% ont un niveau universitaire

### Statut marital



### Revenus



**AAH**  
42% touchent l'Allocation Adulte handicapées



## CARACTERISTIQUES MEDICALES

### protections

18% sont sous tutelle ou curatelle

### hospitalisations



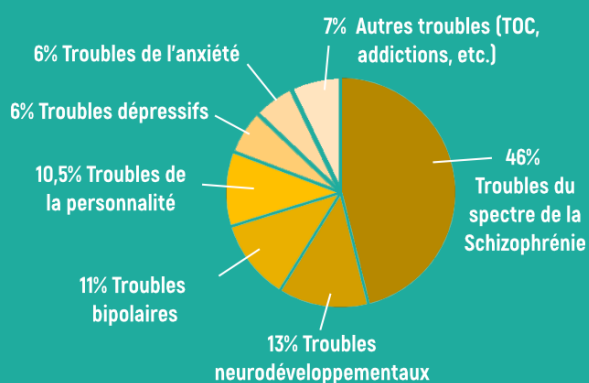
### Traitements



### Durée moyenne de la maladie

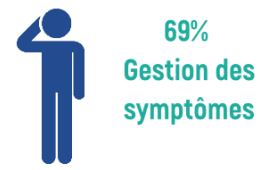
**12,2 ans**  
au 1er entretien

### Diagnostic principal



## Projets prioritaires pour lesquels les personnes suivies dans les centres de réhabilitation psychosociale déclarent avoir besoin d'aide pour évoluer

Caractéristiques des projets prioritaires  
(Source : cohorte REHABase, janvier 2021)





### III. Recherche

#### Base de données de réhabilitation

Le CRR structure le recueil des données quantitatives (psychosociales et cognitives en particulier) concernant les patients pris en charge dans les **11 centres supports ou associés** participant déjà au projet (voir REHABase ci-dessous) : **SUR-CL3R** (CH Le Vinatier, Lyon) ; **C3R** (CH Alpes-Isère, Grenoble) ; **REHALISE** (CH Bellevue, St Etienne) ; **C2RL** (CH Esquirol, Limoges) ; **C2RP** (CH Tour de Gassies, Bordeaux/Bruges) ; **CReATIV** (CH Henri Laborit, Poitiers) ; **CRCR** (CHU de Clermont-Ferrand et Centre hospitalier Sainte-Marie) ; **CRPS** du CH de Roanne ; **CPA01** de Bourg-en-Bresse ; **CESAR** du CH St Jean de Dieu ; **DRPS** du CH de Saint-Cyr-au-Mont-d'Or.

Le **CRISALID** de Clermont-de-l'Oise, le **CDRP** Les Glières de La Roche/Foron et son SAMSAH Pyxis, ainsi que le **CSTR** de Toulouse ont intégré le projet en 2020.

Retardé par les conditions sanitaires de 2020, le **CURE Champagne-Ardenne** de Reims nous a rejoints en ce début 2021, et devrait être suivi par les centres **DRPS-MGEN** de Lille, **CURE Lorraine** de Nancy, ainsi que les centres de réhabilitation de Dijon, Marseille, Nantes, Rennes, Strasbourg, et Tours, étendant ainsi le maillage du projet sur une grande partie du territoire national, et portant le nombre de centres participants à 23.

L'accès à la base de données (**REHABase** : cohorte de réhabilitation des centres référents et associés) s'effectue via un accès internet sécurisé. Les données qu'elle contient concernent tous les patients des centres qui participent au projet. Elles seront stockées durant 15 ans afin de permettre des études observationnelles longitudinales à long terme de grande puissance statistique.

Le recueil des données dans REHABase a commencé en janvier 2016. Les données enregistrées jusqu'à présent ont été importées dans l'interface *Open Clinica* de REHABase.

Chaque centre référent enregistre les données concernant la population qu'il accompagne sur un espace disque sécurisé par l'hébergeur. Ces données

issues des différents centres participants sont mutualisées (c.à.d. accessibles à tous les porteurs de projets) après validation par l'attaché de recherche clinique. Elles sont extraites et analysées deux fois par an par le biostatisticien sous la responsabilité de ces mêmes porteurs de projets.

**Après 61 mois de fonctionnement (de janvier 2016 à février 2021), les données de prises en charges (évaluations et soins) concernant environ 4250 patients ont été enregistrées dans REHABase, dont :**

- 1786 patients du SUR-CL3R de Lyon
- 642 patients du C3R de Grenoble
- 400 patients de REHALISE de Saint-Etienne
- 420 patients du C2RL de Limoges
- 374 patients du C2RP de Tour de Gassies
- 284 patients de CReATIV de Poitiers
- 104 patients du CRCR de Clermont-Ferrand
- 24 patients du CRPS de Roanne
- 97 patients du CPA de Bourg-en-Bresse
- 116 patients du CESAR de St Jean de Dieu

#### Projets de recherche appuyés par le centre ressource

Toutes les recherches évoquées dans les deux parties ci-dessous ont été mises en place grâce à l'appui statistique et méthodologique du biostatisticien du centre ressource. Les études ayant fait l'objet d'une publication sont détaillées à la partie 3.

#### En lien avec REHABase

**Adhérence au traitement** (échelle MARS) : Travail d'Hélène Verdoux du C2RP portant notamment sur l'analyse des profils des patients selon le niveau de la MARS et de l'impact d'un traitement par anticholinergique élevé sur la MARS. Les résultats sont présentés dans un article publié dans *European Archives of Psychiatry and Clinical Neuroscience*.

**Impact des anticholinergiques**: Travail d'Hélène Verdoux du C2RP portant notamment sur l'analyse de l'impact de la charge anticholinergiques sur les performances fonctionnelles et cognitives. Les résultats sont présentés dans un article publié dans *Psychological Medicine*.

**Parentalité** : Projet porté par Marine Dubreucq du C3R qui s'intéresse à la parentalité dans les troubles psychiques sévères. Les résultats sont présentés dans un article publié dans le *Journal of Affective Disorders*.

**Rehacog** : Projet porté par Marie Dekerle du CRR, en collaboration avec le Pr Caroline Cellard (Université Laval, Québec) et Laura Bon qui vise à déterminer s'il existe des liens entre les stades de rétablissement et les performances cognitives. Rédaction de l'article en cours.

**Résistance à la stigmatisation** : Projet porté par Julien Dubreucq du C3R qui s'intéresse notamment au rôle de ce facteur protecteur sur d'autres indicateurs comme le bien être, la qualité de vie ou le rétablissement.

**Auto-stigmatisation** : Projet porté par Julien Dubreucq du C3R qui s'intéresse à l'autostigmatisation dans les troubles psychiques sévères et les troubles du spectre de l'autisme. Les résultats sont présentés dans un article publié dans *European Psychiatry* en 2020.

**Extraction et analyses descriptives** d'indicateurs à partir de REAHBase pour les centres référents dans le cadre de diffusions dans leur service ou pour leur rapport d'activité.

### Autres recherches

**Covid-19 et bien être** : Facteurs de bien être psychologique, des jeunes de 15 à 30 ans souffrant ou ayant souffert de troubles psychiques, durant le confinement lié à la pandémie du COVID 19. Nettoyage et analyses statistiques à partir des données issues du questionnaire tiré de l'étude « LockUwell » (Haesebaert, 2020) ayant pour but d'étudier le bien être de la population général tout au long du confinement. Travail dans le cadre du projet de thèse d'E. Orfeuvre qui a aussi donné lieu à la rédaction d'un article (en soumission). De plus, focus au sein de la population étudiante.

**Meta-analyses** : Projet porté par Julien Dubreucq du C3R sur une review systématique de l'auto-stigmatisation. Fréquence et corrélation selon de l'ISMI selon les régions et pays. Les résultats ont été publiés dans *Schizophrenia Bulletin*.

**Etude ClaCos** : Finalisation du manuel de la batterie neuropsychologie ClaCos (Consensus autour de la Cognition Sociale) qui sera publié par les éditions Hogrefe.

**PHRC-N RemedEmploi** : étude de l'impact de l'entraînement de la cognition sociale sur l'insertion professionnelle. Etude lancée en janvier 2020.

**Impact-RCS** (financement CSR-Vinatier) : Projet porté par Laura Bon, le Pr Nicolas Franck et le Dr Léon Tremblay ayant pour but d'évaluer les effets d'un programme de remédiation de la cognition sociale centré sur les biais d'attribution et le phénomène de sauts aux conclusions, se caractérisant par une prise de décision hâtive dans un contexte où une prise d'information supplémentaire serait nécessaire avant de se décider. Effets du programme évalués par un bilan neuropsychologique et à travers une tâche en électroencéphalographie. 35 participants ont déjà été inclus sur l'année 2021, deux articles sont en cours de rédaction et une communication dans un congrès international est prévue en 2021.

**Etude IPS** (financement par le FIRAH ; lancée en septembre 2020) : Image et Présentation de Soi. Ce projet, porté par Lucie-Orianne Plazat, vise à évaluer l'amélioration de l'image de soi et de l'apparence physique dans une perspective de réhabilitation psycho-sociale et professionnelle.

**Etude TETSA** (financement CSR- Vinatier). Projet porté par Marie Dekerle et le Pr Nicolas Franck, avec la participation de Laura Bon. Ce projet vise à mieux spécifier la nature des difficultés de flexibilité mentale dans les troubles du spectre de l'autisme sans déficience intellectuelle associée. L'objectif à plus long terme étant que cette meilleure caractérisation permette de développer des outils de prise en charge adaptés. Le financement obtenu permettra de débiter l'étude au 1<sup>er</sup> semestre 2021.

## Zoom sur l'étude multicentrique DAiP (Directives Anticipées incitatives en Psychiatrie)



L'impact de la rédaction de Directives Anticipées Incitatives en Psychiatrie (DAiP) sur le recours à l'hospitalisation est actuellement étudié chez des personnes ayant des troubles psychiques considérés sévères à travers une étude randomisée contrôlée multicentrique coordonnée par l'AP-HM et mise en œuvre à Marseille, Paris et Lyon à partir de 2019. Autour de cette étude sur les DAiP, le CRR a réuni un groupe de chercheur·ses de plusieurs disciplines - sociologues et anthropologues, psychiatres, psychologues, éthicien·nes, pair·es-aidant·es professionnelles en santé mentale mais aussi une géographe, une économiste et un philosophe - en contact avec des chercheur·ses d'autres pays ayant travaillé sur ce même sujet. Plusieurs expériences ont en effet déjà été menées au niveau international. Les capacités de discernement peuvent être altérées lors des décompensations aiguës, les personnes n'étant plus en mesure de décider pour elles-mêmes, des décisions prises lors de ces périodes par elles-mêmes ou par des tiers peuvent être vécues comme difficiles et douloureuses. **Les DAiP consistent en un document écrit, rédigé par la personne dans un moment où elle est en pleine possession de ses capacités de jugement. Leur rédaction peut être accompagnée, notamment par un·e médiateur·ice de santé-pair·e/pair-aidant·e professionnel·le et elles peuvent être ensuite partagées avec l'entourage proche et les soignant·es. Ainsi, les souhaits et les préférences de la personne en cas de nouvelle crise et/ou hospitalisation sont enregistrées afin d'être respectées lors de ces moments particulièrement**

difficiles. Cette démarche est destinée à favoriser l'empowerment et la prévention des rechutes, dans une perspective de rétablissement.

Cette étude pilote a mobilisé l'équipe du CRR dont :

- Lee Antoine et Camille Niard, pair-es-aidant·es professionnel·les en santé mentale
- Orianne Beynel et Antoine Simon, enquêteur·ices :
- le Pr Nicolas Franck et la Dre Sophie Cervello, psychiatres.

Sophie Cervello et Nicolas Franck ont inclus les participant·es. Antoine Simon et Orianne Beynel ont assuré le repérage des participant·es et la communication auprès des équipes psychiatriques et médico-sociales sur les DAiP, ont planifié les RDV des participant·es, pour l'inclusion et les RDV de suivi et ont assuré les RDV d'évaluation prévus dans le cadre de l'étude et le monitoring de l'étude, Lee Antoine et Camille Niard ont accompagné les participant·es dans la rédaction de leurs directives anticipées en psychiatrie.

**L'étude a été valorisée à travers une publication dans le magazine Santé Mentale parue en février 2020 : *Directives anticipées incitatives en psychiatrie, quels impacts ?* (Tinland et al, 2020).**

### Résultats / chiffres au 01/01/2021 sur le site de Lyon

Le nombre d'inclusions prévues dans l'étude DaiP en 2019 s'élevait à 150 à Lyon, 150 à Marseille et 100 à Paris. **Cette étude implique une méthodologie mixte qualitative et quantitative. Le recueil des données s'est terminé le 31/12/2020. La publication des résultats et les recommandations associées sont prévues avant fin 2021.**

> Institutions ayant permis les inclusions : Saint-Cyr-au-Mont-d'Or, Saint-Jean-de-Dieu, Le Vinatier, Addipsy, Gem's (3 GEMs), Maison des usagers (des établissements suivants : Le Vinatier et Saint-Cyr-au-Mont-d'Or), REV France, Clubhouse Lyon, Un chez soi d'abord, CHRS Feydel, UNAFAM

#### > Entretiens réalisés par les enquêteur·ices :

> Nombre d'entretiens en 2019 : 150 à MO, 73 à M6, 2 à M12. Soit 225 entretiens réalisés en 2019

> Nombre d'entretiens en 2020 : 58 à M6, 118 à M12. Soit 176 entretiens réalisés en 2020 150 à MO, 131 à M6, 120 à M12.

Au total 401 entretiens réalisés sur l'ensemble de l'étude sur le site de Lyon, 90 % de l'étude a donc pu être réalisé.

#### > Entretiens réalisés par les pair·es-aidant·es :

> 39 participant·es ont rédigés des DAiP en 2019 avec l'aide d'un·e pair·e-aidant·e,

> 15 participant·es n'ont pas honorés leurs RDV pris avec le/la pair·e-aidant·e pour rédiger les DAiP,

> 6 participant·es sont sorti·es d'étude du fait d'une nouvelle décompensation psychique ou de leur souhait de sortir de l'étude,

> 9 participant·es ont souhaité rédiger seul·es leurs DAiP ;

> 6 participant·es souhaitaient être reçu·es par un·e pair·e-aidant·e pour rédiger leurs DAiP mais ne l'avaient pas encore été début 2020.

**Avant la publication de nos travaux, nous pouvons être satisfait·es du déroulé de cette étude. Tant au niveau de la participation des usager·es malgré un contexte sanitaire complexe, que de l'appropriation de l'outil par les différents services de psychiatrie.**

#### Perspectives / objectifs 2021-2023 :

- **formation de pair·es aidant·e·s comme facilitateur·ices et accompagnateur·ices à la rédaction des DAP**

Le projet des DAiP retenu à la suite d'une réponse à un appel à projet par la Fondation de France « Acteurs Clefs Du Changement » est reconduit pour 3 ans sur d'autres modalités, avec la volonté première d'une humanisation des soins en santé mentale par la généralisation de l'accompagnement à la rédaction de directives anticipées en psychiatrie par des pair·es-aidant·es professionnel·les sur tout le territoire français.

Embauche pair·e aidant·e à 0.7 ETP sur les projets ZEST et DAiP, elle travaillera en binôme avec le pair-aidant déjà en poste.

- **formation des équipes soignantes**

- **essaimage institutionnel** : le PTSM a validé des objectifs élevés du déploiement de l'outil à l'échelle territoriale sur 3 ans

- **création d'un coffre-fort numérique et d'une application numérique pour répondre au nomadisme des usagers et la possibilité de réinterroger ses directives à tout moment**

- **poursuite du travail mené avec le DIM du Vinatier et de Saint Jean de Dieu pour que les directives soient accessibles facilement à travers le dossier médical.**

#### **Etude Qualitative PAiR (Pair Aïdance en Réhabilitation Psychosociale)**

Les pairs aidants en santé mentale sont des personnes rétablies d'un trouble psychique ou présentant un trouble neurodéveloppemental qui accompagnent d'autres usagers en s'appuyant sur leur savoir expérientiel. On parle de pairs aidants professionnels quand cette pratique est formalisée, rémunérée, encadrée par un contrat de travail et qu'ils sont intégrés dans une équipe de soin. L'intérêt d'une prise en charge par des pairs aidants pour les usagers, en particulier dans le contexte de réhabilitation en France, a rarement été étudié. L'étude PAiR a pour objectif d'explorer et comprendre les bénéfices pour les usagers à rencontrer et à être accompagnés par des pairs aidants professionnels dans les centres de réhabilitation psychosociale.

Une première partie de l'étude s'est déroulée en 2019 au CL3R à Lyon. Elle a consisté en une étude qualitative menée auprès de 14 usagers ayant bénéficié de l'intervention d'un pair aidant professionnel au centre référent de réhabilitation psychosociale (CL3R). Les données ont été collectées lors d'entretiens semi-directifs de février à juin 2019. Les entretiens étaient enregistrés. Les données ont été analysées de façon indépendante par deux chercheurs en se fondant sur une analyse thématique.

Les premiers résultats de l'étude suggèrent que les usagers semblent favorables à l'accompagnement par un pair-aidant. De plus la pair-aidance professionnelle semble être un nouvel outil en faveur du rétablissement. Ces résultats sont conformes à ce que l'on retrouve dans la littérature internationale et

encouragent l'expansion du travail des pairs. D'autres entretiens réalisés en 2019 au centre de réhabilitation psychosociale de Limoges sont actuellement en cours d'analyse.

Les résultats obtenus à Lyon ont été valorisés lors d'une communication écrite au congrès français de psychiatrie qui s'est déroulé à Nice en décembre 2019. Ils ont également fait l'objet d'une thèse de médecine, soutenue publiquement par le Dr Mélanie Dias en octobre 2019 et ont permis la rédaction d'un premier article récemment soumis à une revue scientifique internationale.

Une autre étude relative permettant la description de la population bénéficiant de pair-aidance sera également réalisée en 2020 à partir des données de la cohorte RehaBase, en relation avec l'étude PAiR.

### **PHRC NATIONAL REMEDEMPLOI**

Le projet de recherche appelé RemedEmploi a été financé par le PHRC national en 2018. L'année 2019 a permis le montage effectif du projet, l'étude ayant débuté en 2020.

Le maintien dans l'emploi des personnes souffrant de troubles psychiques sévères est un enjeu important, du fait, d'une part, du rôle structurant du travail dans leur parcours de rétablissement (en ce qu'il contribue à donner une signification à l'existence et à accéder à une position sociale valorisée) et, d'autre part, du coût engendré pour la société dû au fait d'un faible taux d'insertion professionnelle (moins de 20 %). La présence de troubles cognitifs, en particulier de troubles de la cognition sociale, est un facteur prédictif d'une incapacité à décrocher un emploi et à s'y maintenir, au même titre qu'un déficit de motivation (Franck, 2014 ; Pachoud et al, 2015).

RemedEmploi est une étude randomisée contrôlée multicentrique qui a débuté en janvier 2020 et se déroule dans plusieurs centres français, grâce au partenariat entre le réseau de remédiation cognitive (au centre duquel se trouve le CRR) et le réseau Transition (au centre duquel se trouve Messidor, partenaire médicosocial du projet). Elle implique : (1) à Lyon, le CRR et Messidor 69 ; (2) dans l'Oise, Passage Pro ; (3) en Seine-Saint-Denis, Iris-Messidor.

(A noter que les inclusions dans l'Oise et en Seine-Saint Denis se font en collaboration avec le Centre hospitalier Isarien de Clermont-de-l'Oise). L'objectif de l'étude est d'évaluer l'impact de la remédiation de la cognition sociale sur le maintien dans l'emploi.

### **Etude qualitative « rétablissement des troubles schizophréniques »**

L'étude des stratégies de rétablissement des altérations du sens commun des personnes avec une schizophrénie a été proposée en 2019 à l'appel à projets Lyon 2/Vinatier par Florian Charvolin, directeur de recherche en sociologie au centre Max Weber et par le Dr Brice Martin. La coordination de l'étude a été reprise par Sophie Cervello au départ de Brice Martin. Ce projet propose une analyse phénoménologique des processus en jeu dans le rétablissement, des personnes souffrant de troubles du spectre de la schizophrénie. Il s'agit d'une étude qualitative, pluridisciplinaire multicentrique (centres référents de Lyon et Saint Etienne). Les inclusions pour cette étude sont prévues en 2020.

### **Etude NECT**

Développé par une équipe américaine en 2012, NECT (Narrative Enhancement and Cognitive Therapy : Programme de Renforcement Narratif et Thérapie Cognitive de l'Auto-Stigmatisation) vise à réduire l'auto-stigmatisation et son impact pour les personnes vivant avec un trouble psychique.

L'auto-stigmatisation consiste à internaliser et appliquer à soi-même des stéréotypes négatifs concernant les troubles psychiques. Elle est retrouvée chez 41,7 % des personnes avec schizophrénie et 21,7 % des personnes avec troubles bipolaires. Elle serait aussi fréquente chez les personnes souffrant d'un trouble de la personnalité borderline. Elle est associée à une moindre adhésion aux soins, une diminution de l'estime de soi et du pouvoir d'agir, une perte d'espoir et une diminution de la qualité de vie.

NECT est un programme groupal proposé en 12 séances de 2h hebdomadaires. Co-animé par deux psychologues cliniciens en fin de formation aux TCC, il peut accueillir un groupe de 6 à 8 personnes. Grâce



à une approche groupale, basée sur les thérapies comportementales et cognitives (psychoéducation, restructuration cognitive et renforcement narratif), ce groupe vise une réduction de l'autostigmatisation et de son impact sur le rétablissement des personnes présentant un trouble psychique.

Objectifs du programme :

- Renforcer les capacités à reconnaître les préjugés négatifs concernant les troubles psychiques et à les rejeter ;
- Modifier certaines croyances dysfonctionnelles pouvant entraver la participation sociale ou l'accès à l'emploi ;
- Favoriser le développement d'une identité positive au-delà de la maladie et contribuer au processus de rétablissement ;
- Pouvoir reparler de son vécu suite à une hospitalisation sous contrainte ou après avoir vécu une mise en chambre d'isolement ;
- Renforcer le pouvoir d'agir, l'adhésion aux soins et prévenir la survenue de rechute.

L'étude portant sur NECT à laquelle contribue le CRR a été initiée par le C3R de Grenoble. Elle cherche à mesurer l'impact de la version française du programme NECT sur l'auto-stigmatisation. Elle a permis d'introduire le programme dans plusieurs centres référents de réhabilitation psychosociale dans le cadre d'une étude comparative en stepped-wedge, prospective, randomisée et multicentrique.

Afin d'accompagner les équipes dans l'appropriation du programme, le CRR a organisé en lien avec le C3R de Grenoble une formation au programme NECT, le 6 décembre 2019, avec la contribution de Philip T. Yanos (New York).

## IV. Coordination et soutien des centres référents et des structures de réhabilitation

En 2020, le centre ressource a animé le réseau des centres référents de réhabilitation psychosociale. Face à l'accroissement du nombre de centres venant d'être labellisés ou sur le point de l'être et dans

l'objectif de faciliter l'intégration dans le réseau des nouvelles structures et le travail en commun, le centre ressource travaille à la création d'outils commun ainsi qu'à l'organisation de journées d'échanges.

- **Rédaction d'un livret des centres référents :** la rédaction d'un livret à destination des nouveaux centres référents se poursuit en 2020. Il contient une partie relative à la réglementation, la formation, le parcours de soin et les recherches/publications.
- **Travail autour des données neuropsychologiques de REHABase :** création d'un questionnaire en ligne en cours sur la possibilité d'ajout de certains tests afin de renforcer l'implication des centres référents ainsi que la pertinence des tests utilisés.
- **Organisation de temps de rencontre : La réunion annuelle des centres référents et associés a eu lieu le 12 octobre à Lyon.** Elle a permis de faire le point sur l'année écoulée, et de travailler sur des projets plus spécifiques à l'occasion d'ateliers en petits groupes.
- **Projet de mise en place d'un « Extranet » pour les professionnels du réseau des centres de réhabilitation psychosociale :** afin de faire vivre les liens entre les différents centres de réhabilitation psychosociale du territoire, un groupe projet s'est constitué fin 2020. L'objectif d'un tel outil serait de faciliter les échanges cliniques, scientifiques et administratifs entre les différents professionnels, dans une optique d'échange et d'entraide : promotion d'outils cliniques, échange de pratiques et de questionnements, mutualisation et partage de ressources... Une enquête a été diffusée en décembre, à laquelle 83 professionnels ont répondu. L'objectif en 2021 sera de finaliser la définition des attentes, définir un fonctionnement et mettre en place cet extranet dans le courant de l'année.

## Partie 3 – Partenariats et liens extérieurs du CRR

### Liens avec les structures de réhabilitation psychosociales et de remédiation cognitive

- **avec les centres référents en réhabilitation et en remédiation cognitive d'Auvergne-Rhône-Alpes et de Nouvelle-Aquitaine** situés à Bordeaux (C2RP), Clermont-Ferrand (CRCR), Grenoble (C3R), Limoges (C2RL), Lyon (SUR-CL3R), Poitiers (CReATIV en partenariat avec le C2RL) et Saint-Etienne (REHA-LISE).
- **avec les centres supports de Brest, Clermont-de-l'Oise (CRISALID), Dijon, Lille (MGEN et CHU), Marseille, Montpellier, Nancy, Nantes, Paris, Rennes, Strasbourg et Tours**
- **avec tous les autres centres de réhabilitation psychosociale de France (de proximité ou non labellisés)**
- **avec de nombreuses autres structures de santé mentale sanitaires** (directions, CME, DIM, équipes de secteur) et **médicosociales**, dont :
  - CCOMS (Lille)
  - COFOR (Marseille)
  - Couleurs de l'accompagnement, dont le CRR est membre du collège 3 (personnes qualifiées) ; il participe au conseil d'administration des couleurs de l'accompagnement et est impliqué dans plusieurs de ses groupes de travail.
  - CREHPSY de Lille
  - CREHPSY de Niort
  - CREHPSY d'Angers
  - Centre d'Intervention pour Psychoses Précoces (CIPP, CH la Chartreuse)
  - Laboratoire de recherche de l'EPS Maison Blanche

- Messidor et le réseau Transition ; partage de compétences autour de la cognition et de l'adaptation des postes de travail
- Psycom : le CRR a bénéficié de l'appui du Psycom à travers des conseils méthodologiques et des retours d'expérience pour la construction de notre dispositif de lutte contre la stigmatisation.

### Liens institutionnels

- **avec le centre hospitalier Le Vinatier**, qui offre un support administratif au CRR et est lié par convention à l'AFRC.
- **avec l'université Lyon 1 (université de Lyon)**

Le CRR héberge l'enseignement du DU Pair-aidance en santé mentale, du DU de psychoéducation et du DU de remédiation cognitive (Université Lyon 1), ainsi que les formations brèves à RECOS, Gaia, RC2S, CRT, NEAR, SCIT, Cognitus & Moi, MCT, ToMRemed, CogRemed, CIRCUITS et PEPS. Les professionnels en formation ont ainsi accès à la bibliothèque et sont informés des dispositifs de soins en réhabilitation existants sur la région et en France.
- **avec d'autres universités et organismes de formation**
- **avec l'AFRC**, dont il gère le site web et ses manifestations toujours organisées en partenariat

Les colloques de l'AFRC, à rayonnement national, sont également organisés en partenariat avec le CRR. Le colloque annuel s'est déroulé le 25 septembre 2020 à Paris ;
- **avec des associations d'usagers et de familles : UNAFAM, FNAPSY, ARGOS 2001, Collectif Schizophrénies, Génération 22, PROMESSES, etc.**

➤ **Partenariat avec le Centre de Preuves en psychiatrie et Santé Mentale**

Nicolas Franck est membre de la Commission Scientifique du Centre de Preuves en Psychiatrie et Santé mentale.

➤ **Partenariat avec le CREHPSY haut de France**

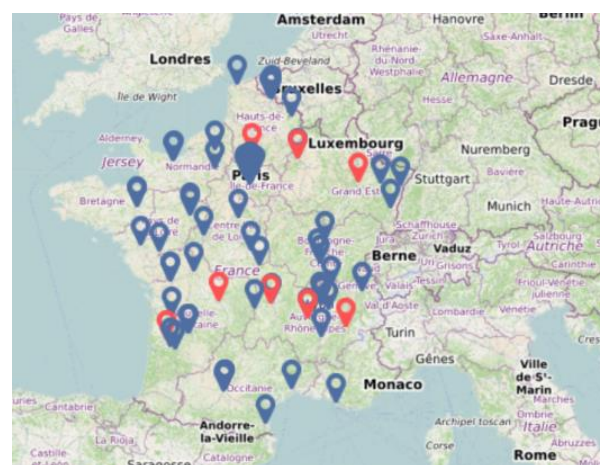
La convention définit l'articulation entre le CREHPSY et le CRR pour l'organisation de formation aux principes de la réhabilitation dans les hauts de France.

➤ **Avec l'ANAP**

Nicolas Franck a été l'un des deux experts du groupe « Réhabilitation psychosociale » de l'ANAP (regroupant plusieurs dizaines d'institutions et de participants), qui a permis de caractériser l'organisation et le fonctionnement des structures de réhabilitation psychosociale. Ce travail a abouti en mars 2019 à une publication intitulée « Mettre en place la réhabilitation psychosociale dans les territoires ».

## Partie 4 – Organisation de la réhabilitation sur le territoire de santé

La carte [« trouver un centre de réhabilitation psychosociale »](#), accessible en ligne sur le site du centre ressource recense les structures proposant des soins de réhabilitation psychosociale. Les structures ont la possibilité d'animer directement leurs pages, et d'y ajouter des actualités et événements.



## Partie 5 – Communications et publications 2020

### A. Présentations orales

Dekerle M. *La remédiation des fonctions exécutives dans les TSA, état des lieux et perspectives*. 12ème colloque de l'AFRC « Remédiation cognitive et pouvoir d'agir », Ministère des Solidarités et de la Santé, Paris, 25 septembre 2020.

Bon L. *Impact de la remédiation cognitive sur la prise de décision en contexte social et l'activité cérébrale dans la schizophrénie*. 12ème colloque de l'AFRC « Remédiation cognitive et pouvoir d'agir », Ministère des Solidarités et de la Santé, Paris, 25 septembre 2020.

Franck N. *L'approche orientée rétablissement*. Journée Profamille du pôle Est du centre hospitalier Le Vinatier, Bron, 20 janvier 2020.

Franck N. *Travailler avec un pair aidant*. De pairs à pairs, aujourd'hui et demain, amphithéâtre Laroque, Ministère des Solidarités et de la Santé, Paris, 27 janvier 2020

Franck N. *Ouverture*, colloque « Déstigmatisation et rétablissement », Centre hospitalier Le Vinatier, 31 janvier 2020

Franck N. *Préconisations pour la généralisation et modèle d'organisation institutionnelle de la réhabilitation psychosociale*, Séminaire du Directoire, Centre hospitalier Le Vinatier, 14 mars 2020

Franck N. *Moderniser le secteur de psychiatrie générale*, Séminaire du Directoire, Centre hospitalier Le Vinatier, 14 mars 2020

Franck N. *Savoir médial et savoir expérientiel en psychiatrie*. Faire médiation : interprètes, pair-aidants, médiateurs... Journée d'étude de l'ORSPERE-SAMDARA, Ecole Normale Supérieure, Lyon, 26-27 mars 2020 (annulé du fait de l'épidémie de COVID-19)

Franck N. *Santé mentale des Français en période de confinement*. Colloque UNAFAM « Qu'avons-nous appris de la crise sanitaire COVID-19 ? », webinaire, 7 octobre 2020

Franck N. *Reconfinement : comment positiver la période*, webinaire, ARGOS-2001, 10 novembre 2020

Franck N. *Organiser la psychiatrie de secteur autour du rétablissement : mythe ou réalité*. 12ème congrès français de psychiatrie (e-CFP), 25-28 novembre 2020

Franck N. *Pour une redéfinition de la réhabilitation psychosociale ou comment passer de l'asile à la cité, de l'aliéné au citoyen*, 4ème carrefour clinique « De la

discrimination à la stigmatisation, l'autre épidémie », Ajaccio, 4 décembre 2020

Franck N. *Déploiement de la réhabilitation psychosociale en France et l'expérience territoriale lyonnaise entre le secteur et la médecine générale*. Colloque de l'Association française de psychiatrie « Quels changements pour les PTSM après la Covid-19 ? » AQNDC, Paris 14ème, 11 décembre 2020

Franck N. *Détresse psychologique et Covid-19*. 42èmes journées annuelles de la Ligue pour la Santé Mentale, Casablanca, 18 décembre 2020

Franck N. *Conférence introductive*, Hacking Health Lyon, 14 janvier 2021

Franck N. *La santé mentale à l'épreuve du risque Covid*. Congrès de L'Encéphale 2021, Paris, 20-22 janvier 2021

Chuyan L., Amblard M., Braud C., Demily C., Franck N., Musiol M. *Investigation des marqueurs langagiers non lexicaux et spécifiques des personnes souffrant de schizophrénie dans des conversations spontanées*. Journée AFIA/ATALA, TLH Santé 2021, La santé et le langage, Avignon, 4 février 2021

Franck N. *Approche orientée rétablissement et réhabilitation psychosociale*. Journée UDAF 63-UNAFAM, Clermont-Ferrand, 30 avril 2021

Todoroff F., Tabone R. « *Information, communication et partage expérientiel, zoom sur deux actions du CRR* », Colloque Ascodopsy, en visio, 27 novembre 2020.

### B. Publications pédagogiques

Franck N. (2020) Pair-aidance : comprendre et agir. *Santé Mentale*, 230, 14

Franck N. (2020) Pas d'avenir pour une société où chacun reste derrière un écran. *Mag2Lyon*, 123, 28-29

Franck N. (2020) Le regard du professeur Nicolas Franck. Newsletter de Working First, novembre-décembre 2020, 5.

Franck N. (2020) La santé n'est pas que virale. *Mag2Lyon* 129, 12-15.

### C. Publications internationales

Barbalat G, Franck N. (2020). Dysfunctional connectivity in posterior brain regions involved in cognitive control in schizophrenia: a preliminary fMRI study. *Journal of Clinical Neuroscience*, (78), 317-322.

Barbalat G, Franck N. (2020). Ecological study of the association between mental illness with human development, income inequalities and unemployment across OECD countries. *BMJ Open* 10, e035055.

Da Costa H, Martin B, Franck N. (2020) Determinants of therapeutic alliance with people with psychotic disorders: a systematic literature review. *Journal of Nervous and Mental Disease* 208, 329-339.

Dubreucq J., Plasse J., Gabayet, F., Faraldo, M., Blanc, O., Chereau, I., Cervello, S., Couhet, G., Demily, C., Guillard-Bouhet, N., Gouache, B., Jaafari, N., Legrand, G., Legros-Lafarge, E., Pommier, R., Quilès, C., Straub, D., Verdoux, H., Vignaga, F., ... Franck, N. (2020). Self-stigma in serious mental illness and autism spectrum disorder : Results from the REHABase national psychiatric rehabilitation cohort. *European Psychiatry*, 63(1), e13.

Dubreucq J., Plasse J., Gabayet, F., Faraldo, M., Blanc, O., Chereau, I., Cervello, S., Couhet, G., Demily, C., Guillard-Bouhet, N., Gouache, B., Jaafari, N., Legrand, G., Legros-Lafarge, E., Pommier, R., Quilès, C., Straub, D., Verdoux, H., Vignaga, F., ... Franck, N. (2020). Stigma resistance is associated with advanced stages of personal recovery in serious mental illness patients enrolled in psychiatric rehabilitation. *Psychological Medicine*, 1-11.

Dubreucq J, Plasse J, Franck N. (2021). Self-stigma in Serious Mental Illness: a systematic review of frequency, correlates and consequences. *Schizophrenia Bulletin*, doi:10.1093/schbul/sbaa181

Gelis, A., Cervello, S., Rey, R., Llorca, G., Lambert, P., Franck, N., Dupeyron, A., Delpont, M., & Rolland, B. (2020). Peer Role-Play for Training Communication Skills in Medical Students: A Systematic Review. *Simulation in healthcare : journal of the Society for Simulation in Healthcare*, 15(2), 106–111.

Haesebaert F, Haesebaert J, Zante E, Franck N. (2020) Who maintain good mental health in a locked-down country? A French nationwide online survey of 11,391 participants. *Health and Place* 66, 102440.

Pelletier JF, Davidson L, Giguère CE, Franck N, Bordet J, Rowe M. (2020). Convergent and concurrent validity

between clinical recovery and personal-civic recovery in mental health. *Journal of Personalized Medicine* 10, 163.

Poncet F, Soussignan R, Jaffiol M, Gaudelus B, Leleu A, Demily C, Franck N, Baudouin JY. (2021). The spatial distribution of the eye movements predicts the (false) recognition of emotional facial expressions. *PLoS One* 16, e0245777.

Rolland B, Haesebaert F, Zante E, Benyamina A, Haesebaert J, Franck N. (2020). Global changes and factors of increase in caloric/salty food intake, screen use, and substance use during the early COVID-19 containment phase in the general population in France: survey study. *Journal of Medical Internet Research: Public Health and Surveillance* 6, e19630.

Verdoux H, Quilès C, Bon L, Chéreau-Boudet I, Dubreucq J, Fiegl L, Guillard-Bouhet N, Massoubre C, Plasse J, Franck N. (2020). Impact of anticholinergic load on functioning and cognitive performances of persons with schizophrenia referred to psychosocial rehabilitation centers. *Psychological Medicine*, 1-9.

Verdoux, H., Quiles, C., Bon, L., Chéreau-Boudet, I., Dubreucq, J., Legros-Lafarge, E., Guillard-Bouhet, N., Massoubre, C., Plasse, J., & Franck, N. (2020). Characteristics associated with self-reported medication adherence in persons with psychosis referred to psychosocial rehabilitation centers. *European Archives of Psychiatry and Clinical Neuroscience*.

## D. Publication dans une revue francophone à comité de lecture

Dekerle M, Franck N. (2020) Intérêt des mesures neuropsychologiques en psychiatrie de l'adulte. *EMC-Psychiatrie*, 37-092-A-10, 9 pp.

Franck N. (2020) Réhabilitation psychosociale. *EMC-Psychiatrie*, 37-800-A-30, 13 pp.

Niard C, Franck N. (2020) Psychoéducation dans les troubles du spectre bipolaire. *EMC-Psychiatrie*, 37-480-A-50, 7 pp.



Niard C, Maugiron P, Franck N. (2020). Le pair-aidant professionnel : un nouvel acteur pour de nouvelles réponses. *Rhizome*, #75-76, 17-26.

Niard C., Franck N. (2020) Apport de la pair-aidance aux dispositifs de santé mentale en France : quelles formes de pair-aidance pour quels objectifs ? *Pratique en santé mentale*, 3/2020, 50-57

Villepoux A, Maurage P, Franck N, Peyroux E, Brousse G. Remédiation de la cognition sociale dans les troubles sévères de l'usage d'alcool (TSUA) : une étude de cas avec le programme RC2S. *Alcoologie et addictologie*, sous presse.

## E. Livres

Franck N., Cellard C. (Eds). (2020). *Pair-aidance en santé mentale*. Elsevier -Masson.

Franck N. (2020). *Stress et santé mentale : 2020 l'odyssée du confinement*. Odile Jacob.

## F. Chapitres d'ouvrages

Franck N, Cellard C. (2020). Introduction. In : N Franck et C Cellard (Eds), *Pair-aidance en santé mentale*, Elsevier-Masson, Paris, pp. 1-4.

Franck N. (2020). Chapitre 22 : Psychiatrie et addictologie. In : D Vital-Durand et C Le Jeune (Eds), *Dorosz, guide pratique des médicaments 2021, 40ème édition*, Maloine, Paris, pp. 1615-1691.

Maurice A, Staedel B, Sebbane D, Roelandt JL, Franck N. (2020). Formation à la pair-aidance en France. In : N Franck et C Cellard (Eds), *Pair-aidance en santé mentale*, Elsevier-Masson, pp. 239-250

Maurice A, Staedel B, Sebbane D, Roelandt JL, Franck N. Formation à la pair-aidance en France. In : N Franck et C Cellard (Eds), *Pair-aidance en santé mentale*, Elsevier-Masson, Paris, à paraître en mai 2020.

Rochet C, Franck N. (2020). Programme pour les aidants : AVEC. Education thérapeutique pour les proches de personnes ayant des troubles psychotiques. In : C. Quilès (Ed), *Psychiatrie : education thérapeutique*. Ellipses, pp. 183-189.

## G. Organisation et présidence de sessions ou manifestations scientifiques

Organisation et présidence de l'après-midi scientifique « Déstigmatisation et rétablissement » (avec Pascal Mariotti, Caroline Cellard, Luc Vigneault et Julien Dubreucq), Centre hospitalier Le Vinatier, 31 janvier 2020.

Organisation et présidence de l'après-midi scientifique « Intervention précoce et transformation des soins » (avec Caroline Cellard, Vincent Laprèvote, Frédéric Haesebaert et Pierre Fournerey), Centre hospitalier Le Vinatier, 25 mai 2020.

Organisation et présidence, en partenariat avec Marie-Cécile Bralet du 12<sup>ème</sup> colloque de l'AFRC « Remédiation cognitive et pouvoir d'agir », Ministère des Solidarités et de la Santé, Paris, 25 septembre 2020.

