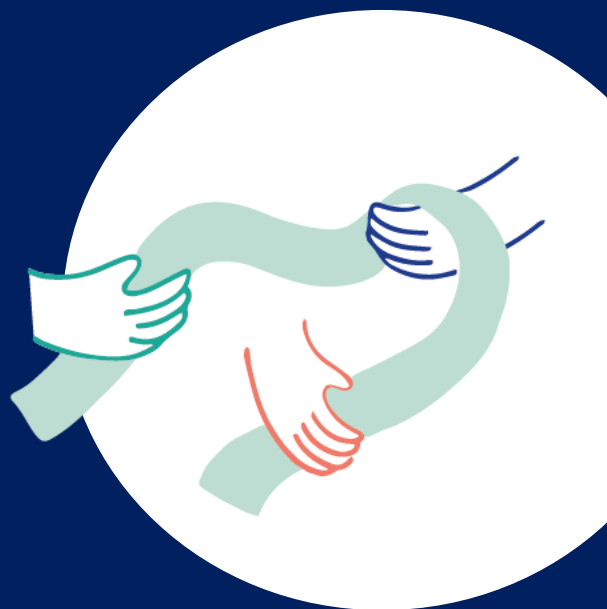


# RAPPORT D'ACTIVITÉ 2024



**LE VINATIER**

PSYCHIATRIE UNIVERSITAIRE  
LYON MÉTROPOLE



**réhabilitation  
psychosociale**

CENTRE RESSOURCE

# SOMMAIRE

1.	Présentation du centre ressource .....	3
1.1.	Missions.....	3
1.2.	Notre équipe en 2024.....	3
1.3.	Nos actions .....	4
1.4.	Les outils de communication.....	4
1.5.	La bibliothèque .....	6
2.	Projets menés en 2024 et perspectives .....	9
2.1.	Vulgarisation.....	9
2.2.	Lutte contre la stigmatisation.....	10
2.2.1.	Les objectifs de ZEST.....	10
2.2.2.	Les actions de ZEST .....	10
2.3.	Formations.....	15
2.3.1.	Organisation de conférences et manifestations scientifiques .....	15
2.3.2.	Formations et rencontres organisées par le CRR pour les professionnels de santé mentale .....	15
2.3.3.	Formations universitaires mises en œuvre au centre ressource .....	16
2.3.4.	Création d'une nouvelle offre de formation .....	16
2.3.5.	E-learning.....	16
2.3.6.	MOOC « Savoir pour agir sur ma santé mentale » .....	17
2.4.	Les directives anticipées en psychiatrie (DAP) .....	17
2.4.1.	Définition .....	17
2.4.2.	Évolution et résultats du projet.....	18
2.4.3.	Perspectives 2025.....	18
2.5.	L'Observatoire du rétablissement (OR) .....	19
2.5.1.	Une méthodologie en faveur de l'amélioration des pratiques orientées rétablissement .....	19
2.5.2.	Nos actions en 2024 .....	20
2.5.3.	Nos perspectives pour 2025 .....	21
2.6.	La mission d'appui SAMSAH rétablissement .....	22
	<b>Perspectives 2025</b> .....	23
2.7.	Recherche .....	24
2.7.1.	REHABase, une base de données sur La réhabilitation .....	26
2.7.2.	Projets de recherche appuyés par le centre ressource .....	27
2.8.	Centres référents et structures de réhabilitation .....	29
2.9.	Le projet de création d'un tiers lieu dédié à la santé mentale.....	29
2.9.1.	Objectifs du projet.....	29
2.9.2.	Préfiguration et gouvernance.....	30
2.9.3.	Accompagnement et formation .....	30
2.9.4.	Bilan d'étape du projet .....	31
3.	Partie 3 – Partenariats et liens extérieurs du CRR.....	32
3.1.	Structures répertoriées sur REHABase .....	32
3.2.	Liens avec les structures de réhabilitation psychosociale et de remédiation cognitive .....	32
3.3.	Liens institutionnels.....	32
4.	Organisation de la réhabilitation sur le territoire de santé.....	33
5.	Communications et publications 2024 .....	34
5.1.	Présentations orales.....	34
5.2.	Publications pédagogiques.....	35
5.3.	Publications internationales .....	35
5.4.	<b>Publication</b> dans des revues francophones à comité de lecture .....	36
5.5.	Chapitres d'ouvrages.....	36

5.6. Formation continue, enseignement universitaire.....	36
5.7. Organisation et présidence de sessions ou manifestations scientifiques.....	37
5.8. Communications affichées .....	37
6. Merci à nos financeurs ! .....	38

# 1. Présentation du centre ressource

**Le centre ressource de réhabilitation psychosociale et de remédiation cognitive (CRR) a été créé en avril 2015 dans le cadre du dispositif régional de réhabilitation promu par l'ARS Auvergne-Rhône-Alpes puis renforcé en 2017 lors du développement de celui de Nouvelle-Aquitaine. Depuis sa création ses actions de communication sont soutenues par la DGS. Cette structure nationale est implantée au cœur du centre hospitalier Le Vinatier dans des locaux du pôle Centre rive gauche auquel elle est rattachée.**

## 1.1. Missions

Ce dispositif non soignant intervient en appui des 32 centres supports/référents de réhabilitation psychosociale français et des centres de proximité. (voir page 36).

Il a pour objectif de contribuer au développement des pratiques de réhabilitation psychosociale en France. Il met en œuvre des actions de coordination, de formations, d'information et de lutte contre la stigmatisation et de recherche scientifique afin de diffuser les concepts, postures et les techniques de la réhabilitation psychosociale.

## 1.2. Notre équipe en 2024

L'équipe du CRR est composée de professionnels exerçant une variété de fonctions, à temps plein et temps partiel.

### **Coordination du CRR :**

Pr Nicolas FRANCK, Médecin responsable

Anne-Cécile CORNIBERT, Cheffe de projet & coordinatrice de l'équipe

### **Information, communication et promotion de la santé :**

Laura BON, Neuropsychologue PhD – Médiation scientifique

Stéphanie JEUFFRAIN, Chargée levée de fond

Naima KEROUANI, Secrétaire

Aude LONG, Documentaliste - référente préfiguration  
Maison de la santé mentale

Maéva LOTHON, Documentaliste

### **Observatoire du rétablissement**

Lee ANTOINE, pair-aidant

Sophie BASSO, chargée de mission

Charlotte RABINE, chargée de mission

### **ZEST :**

Coline ATTAL, co-coordinatrice et pair-aidante

Romain TABONE, co-coordonateur et psychologue

Floriane TODOROFF, co-coordinatrice et chargée de communication

Florent TORRES, assistant administratif

Enzo MOSCATELLI, chargé de production vidéo

### **Formation :**

Ludvyne BOREL De SOUZA, Ingénieure pédagogique

Christophe BUFFAVAND, Ergothérapeute

Kelen ROCHAIX, Assistante administrative / pair-aidante DAP

Bénédicte SCHMUTZ, chargée de mission DAP

### **Recherche :**

Dr Guillaume BARBALAT, Médecin, coordonnateur de REHABase

Mara CONIL, Attachée de recherche clinique

Emmanuel GAUTHIER, Ingénieur / ARC

Lucie LAURENT, Attachée de recherche clinique

Julien PLASSE Ingénieur / Biostatisticien

Antoine SIMON, Ingénieur d'étude

Des **réunions mensuelles** regroupant toute l'équipe du CRR permettent l'organisation du travail quotidien de l'équipe et structurent la mise en œuvre des projets en cours.

Depuis novembre 2024, au gré d'une démarche de réorganisation du CRR, liée au redimensionnement des équipes, avec plusieurs nouveaux recrutements et nouvelles missions dans le cadre de la référence nationale, le CRR a amorcé une démarche de structuration de ses espaces de concertation et d'entraide, à travers la mise en place d'équipes de rattachement et un comité de coordination. Ces derniers participent à un meilleur arbitrage des priorités stratégiques du CRR et à une prise de décision collégiale.

### 1.3. Nos actions

Le centre ressource s'implique dans :

- **La gestion d'un site web actif et plébiscité, référence nationale sur la thématique de la réhabilitation psychosociale**, l'accueil du public au centre de documentation et l'organisation des manifestations scientifiques ; la webmaster-documentaliste et les chargées de communication élaborent le contenu des deux sites web, en lien avec les autres professionnels du CRR et des publications destinées au grand public ;
- **La cohorte REHABase**, le développement et l'entretien de la base de données s'appuyant sur un ingénieur en informatique, l'appui au recueil des données par les centres s'appuyant sur des attachés de recherche clinique, avec une augmentation sensible des ressources des centres support, dans le cadre d'un financement privé pour dynamiser la production de données d'impact sur la réhabilitation psychosociale, le traitement et la valorisation des données reposant sur un biostatisticien ;
- **La formation à l'approche centrée rétablissement et aux outils de la réhabilitation psychosociale** à travers des actions de formation continue sollicitées par

les structures autorisées en psychiatrie à l'échelle nationale et les 4 diplômes d'université portés par le centre ressource en lien avec l'université Lyon 1 ; une grande partie des formations organisées par le centre ressource est mise en œuvre par les équipes françaises partenaires.

- **Le développement et le maintien d'une cohérence de l'action des centres de réhabilitation à travers l'animation du réseau** avec le lancement notamment des groupes de travail #REHABPOURTOUS cette année pour favoriser l'évolution des pratiques et la visibilité de la réhabilitation psychosociale
- **La lutte contre la stigmatisation à travers le dispositif ZEST**

La diffusion de l'approche centrée rétablissement est largement favorisée par l'apport des pairs aidants. Une première paire aidante a intégré l'équipe du Centre ressource en décembre 2017. Une deuxième paire aidante (à mi-temps) puis un troisième pair aidant (à mi-temps) ont rejoint respectivement l'équipe en 2018 et 2019, initialement pour une durée limitée dans le cadre d'études respectivement financées par le PREPS et la Fondation de France, avant que l'une d'entre elle puisse intégrer de manière durable l'équipe de TS2A puis le CRR. Aujourd'hui deux pair.es aidant.es travaillent au sein de l'équipe du CRR, sur des projets spécifiques (directives anticipées et Aide aux aidants) et sur des projets transversaux comme la coordination du DU pair-aidance en santé mentale.

### 1.4. Les outils de communication

#### Newsletter

**Une newsletter mensuelle est diffusée** chaque mois depuis octobre 2017. Elle permet de recenser les actualités touchant la réhabilitation psychosociale, celles qui concernent les structures de réhabilitation et de faire découvrir des ressources thématiques. Tous les exemplaires des newsletters sont également en accès libre sur le site internet du centre ressource. Elle est envoyée chaque mois à **2914 destinataires**.

#### → Objectif 2025 :

- Continuer la newsletter à un rythme mensuel

## Site internet

Aujourd'hui, le CRR gère deux sites web :

- <http://www.remediation-cognitive.org/>
- <http://www.centre-ressource-rehabilitation.org/>

Parce que les données de la recherche circulent de façon privilégiée lors des colloques scientifiques, le Centre ressource a mis en place un dispositif de veille scientifique sur la remédiation cognitive. Le bulletin de veille scientifique paraît ainsi chaque année depuis 3 ans à l'occasion du colloque national de l'AFRC. Conçue par un comité de coordination et un comité scientifique constitués de cliniciens et chercheurs francophones, les données de cette veille sont valorisées:

- Par un flux de sources diffusé en continu sur [le site Internet de l'AFRC](#)
- Par la sélection, l'analyse d'articles ainsi que la production de contenus par un comité scientifique ainsi qu'un comité de rédaction.

**Le site :** [www.centre-ressource-rehabilitation.org](http://www.centre-ressource-rehabilitation.org)

Le site internet du CRR est une plateforme de référence en termes d'informations sur la réhabilitation psychosociale

> La moyenne en 2024 est de 92 223 visiteurs par mois

> Un total de 1 106 686 visiteurs en 2024

+ 99% par rapport à 2023 (le nombre de visiteurs a doublé en une année)

## → Objectif 2025 :

- Renforcement de l'accessibilité des contenus avec déploiement de contenus en FALC (Facile à lire et à comprendre) et d'articles à écouter.
- Réorganisation des rubriques du site internet pour plus de lisibilité

## Réseaux sociaux

Depuis septembre 2017, le CRR est présent sur les réseaux sociaux, X, Facebook et LinkedIn. Ces derniers permettent de toucher un large public.

**Compte LinkedIn** à destination des professionnels :

> 14 217 abonnés, + 27 % par rapport à 2023

**Compte Facebook** à destination d'un large public (professionnels, usagers, familles, grand public) :

> 5 688 abonnés, + 1 % par rapport à 2023

**Compte X** à destination des professionnels et des médias :

> 1 747 abonnés, + 0 % par rapport à 2023

## Vidéos

Toujours dans l'optique de toucher un large public avec une information accessible, le Centre ressource s'est engagé en 2018 dans la réalisation de vidéos permettant de présenter et d'expliquer la réhabilitation psychosociale et ses outils. Ces vidéos sont diffusées sur la chaîne YouTube et relayées sur notre site et réseaux sociaux.

> **Compte YouTube** : 6 996 abonnés, 140 004 vues de vidéos sur notre chaîne youtube en 2024

## Les vidéos mises en ligne les plus regardées :

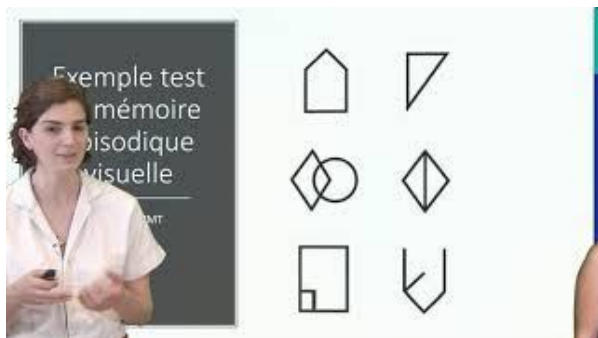
### Episodes du podcast Troubles dans le Spectre



### Témoignage : « t'as pas l'air autiste »



### Les fonctions cognitives



## 1.5. La bibliothèque

La bibliothèque est avant tout un **lieu** proposant des **ressources sur la réhabilitation psychosociale et la santé mentale**, et d'autres thèmes comme la remédiation cognitive, les réseaux d'aide, la pair-aidance, le rétablissement... dans des formats variés : ouvrages, revues, témoignages, bandes dessinées, ou encore zines. Une partie de ces ressources est **accessible directement en ligne** via le [catalogue de la bibliothèque](#), comme les podcasts, les thèses et mémoires et certains articles.

La bibliothèque est **accessible gratuitement** à tout public : personne concernée par un trouble psychique, aidant-es, professionnel·les, étudiant-es, et toute personne intéressée par ces thématiques.



L'ensemble de ces ressources sont référencées sur le catalogue en ligne, accessible via le site internet du centre ressource : <https://centre-ressource-rehabilitation.org/la-bibliotheque>

Deux professionnelles s'occupent de la bibliothèque : une documentaliste responsable du service documentaire, à mi-temps sur la bibliothèque et à mi-temps sur la coordination d'un projet de tiers lieu dédié à la santé mentale, et une documentaliste recrutée en renfort sur la bibliothèque en septembre 2024 suite à un stage de six mois au sein du CRR. Au sein de la bibliothèque, elles assurent :

- accueil du public, accompagnement dans les recherches et réalisation de bibliographies ;
- organisation de rencontres littéraires et de ciné-débats ;

- formation des usagers aux techniques de recherche documentaire ;
- gestion de la politique d'acquisition et référencement de toute parution scientifique en lien avec la réhabilitation psychosociale.

### La bibliothèque en chiffres :

- 201 emprunteurs actifs en 2024 (dont 113 nouvelles inscriptions)
- 1368 livres
- 154 mémoires
- 40 thèses
- 359 articles
- 12 CDs et DVDs
- Des fanzines et brochures en libre-service

### Nombre de prêts par catégories d'emprunteurs :

- Professionnel·le CHV : 295
- Usagè·e : 242
- Étudiant·e : 106
- Personne extérieure (hors pro) : 29
- Professionnel·le extérieur·e : 6

**Total des prêts 2024 : 678 documents**

### **Les projets conduits par la bibliothèque en 2024 :**

- **Rencontres à la bibliothèque** : rassemblant entre 15 et 30 personnes par éditions (patients, personnes concernées, proches, professionnel·les et grand public), ces rencontres permettent à un·e auteur·rice de venir parler de son parcours et de la place de la création dans son rétablissement. Ce sont de véritables temps d'échange qui placent l'espoir au centre de la conversation autour des troubles psychiques ou du neurodéveloppement. En 2024, **5 rencontres** ont été organisées :
  - **Chloé Curé pour un atelier de bibliothérapie**, thématique de son mémoire « Lire pour se rétablir » écrit dans le cadre du DU de pair-aidance de Grenoble (1<sup>er</sup> février)
  - **René Frégni autour de ses deux derniers livres « Carnets de prison » et « Minuit dans la ville des songes »**, en collaboration avec la bibliothèque de psychiatrie, la bibliothèque du Vinatier, le centre de documentation des Instituts de formation IFSI et IFCS-TL et la Ferme du Vinatier dans le cadre des Quais du Polar (5 avril)



- [Fabrice Saulière et Emmanuel Urbu autour des troubles bipolaires](#), venus parler de leur livre respectif : « Vivre avec un trouble bipolaire : du diagnostic à la vie quotidienne » et « S'approprier : confessions d'un ex-bipolaire en consultations » (11 juin)
- [Nicolas Franck et Frédéric Haesebaert autour de l'ouvrage « Protéger sa santé mentale après la crise »](#), en collaboration avec la bibliothèque de psychiatrie du Vinatier (30 septembre)
- [Pascal Bellanca, Cédric Laplace et Gurvan Besnard autour du recueil de poésie « A corps vidés »](#) et des thématiques du rétablissement et des pratiques artistiques (3 décembre)
- **Ciné miRoiR, en partenariat avec le cinéma Les Alizés (Bron)** : une projection sur grand écran suivie d'un temps d'échange avec la salle autour de thématiques liées à la santé mentale et à la société. Le projet a pu être lancé et 5 projections ont donc eu lieu en 2024 :
  - [Une femme sur le toit](#), film polonais d'Anna Jadowska sorti en 2022 (6 février)
  - [A l'intérieur](#), court-métrage réalisé par Claire Juge en 2023 en collaboration avec le Centre Hospitalier Le Vinatier et la Maison de la Danse de Lyon (26 avril)
  - [Vice-Versa 2](#), film d'animation réalisé par Kelsey Mann sorti en juillet 2024 et suite directe du premier volet (6 juillet)
  - [Joker : Folie à Deux](#), réalisé par Todd Phillips, sorti en octobre 2024 et suite directe de Joker (14 octobre)
  - Eternal sunshine of the spotless mind (18 décembre)
- **Réalisation des [fiches thématiques « Zoom sur »](#)** : sélection de ressources clés pour découvrir un sujet. Les 4 thèmes de l'année ont été la danse-thérapie, l'adolescence, l'anxiété et les émotions.

- **Inventaire, et réorganisation du fonds documentaire de la bibliothèque.**

En juillet, un **inventaire du fonds** a préalablement été réalisé avant de repenser le plan de classement :

- Nb d'exemplaires présents : 1003
- Nb de documents en prêt : 181
- Nb de perdus : 59

Un travail de fond a été mené par les deux documentalistes durant l'été pour **repenser le plan de classement et l'organisation du fonds documentaire**, afin que ce dernier soit plus en adéquation avec l'évolution future de la bibliothèque au sein du projet de tiers lieu dédié à la santé mentale, actuellement porté par l'équipe du Centre ressource. Cela a conduit à une réorganisation des livres dans les rayons et à la création de nouvelles cotes pour le plan de classement.

- **Nombre de nouvelles cotes : 22** (Usuels, méthodologie, ingénierie de la formation, essais sur la psychiatrie et la santé mentale, genre, inceste et violences sexuelles, santé publique, droit, psychomotricité, périnatalité et parentalité, enfance – adolescence, personne âgée, scolarité – études, travail – risques psychosociaux, précarité, migration, handicap, prison, témoignages de soignants et enfin manga)

Les réseaux documentaires :

- **Les bibliothèques du Vinatier** : travail en réseau avec la Bibliothèque de Psychiatrie, le Centre de documentation des Instituts de formation, la bibliothèque de La Ferme du Vinatier, et la bibliothèque du Vinatier (bibliothèque des patients et du personnel), ainsi qu'avec la Maison des usagers.
- **Ascodocpsy**, réseau documentaire en santé mentale, favorisant l'échange d'information et de documents, la mutualisation de services comme la veille documentaire, et l'accès à des formations spécialisées.
- **Polaris**, réseau des professionnels de l'info-doc en santé-social de la région Auvergne-Rhône-Alpes.



- Le **RNDH**, réseau national des documentalistes hospitaliers, regroupant 300 professionnel·les de toute la France.

→ **Objectifs de la bibliothèque en 2025 :**

- Continuer de proposer une programmation de rencontres et de ciné-débats réguliers.
- Accueillir un·e stagiaire pour préparer le projet d'intégration de nouveaux locaux, en développant les missions de la bibliothèque et en accentuant les partenariats en lien avec ses publics.
- Continuer la valorisation des ressources numériques : signalement de thèses, d'articles dans le catalogue, référencement de ressources audio (podcasts) et vidéo.
- Développer une ludothèque.
- Signaler le fonds de la bibliothèque dans la base SantéPsy du réseau Ascodocpsy.

## 2. Projets menés en 2024 et perspectives

En 2024, la stratégie de communication du centre ressource s'est organisée autour de trois objectifs prioritaires :

- contribuer de manière efficace à la lutte contre la stigmatisation
- assurer une remontée et un partage d'information sur la réhabilitation psychosociale
- promouvoir les données de la recherche dans une démarche de vulgarisation

### 2.1. Vulgarisation

Communication autour de la vulgarisation scientifique

**Travail de traduction systématique des publications pour la pratique clinique et l'accompagnement**

En 2023 puis en 2024, un dispositif de mise à disposition de tous les publics des études menées à partir de REHABase a été poursuivi à travers un travail de traduction systématique pour chaque publication des notions clefs et recommandations pour la pratique clinique et l'accompagnement. Cette démarche s'accompagne d'une autre initiative qui vise à susciter des démarches de recherche participative et l'appropriation par les patient-es, à des fins de rétablissement, des données scientifiques qu'il a contribué à produire. En 2022, un travail collectif de traduction des principales rubriques du site en FALC a été lancé. Celles-ci seront publiées en 2025 avec notamment l'arrivée d'un professionnel dédié à ces questions missionné sur l'intégration de contenus vidéos de vulgarisation.

**Participation à des événements de santé mentale et à des événements scientifiques à destination du grand public**

[Festival Relève] Atelier « L'accès à la réhabilitation psychosociale en France, Marseille, les 24, 25 et 26 mai 2024

[Fête de la Science] Atelier « Pour une recherche plus participative en santé mentale, plongée au

cœur des grandes étapes de la recherche », Lyon le 9 octobre 2024

[SISM] Atelier « Activité physique et santé mentale, que dit la recherche », Lyon le 17 octobre 2024.

[CapLab] Participation à la 5<sup>ème</sup> rencontre de la communauté mixte de recherche « Droits humains, capacités, participation ». Événements scientifiques et citoyens ouverts à toutes et à tous, cherchant à faire dialoguer une pluralité de savoirs, Marseille le 21 et 22 mars 2024

## 2.2. Lutte contre la stigmatisation

En 2024, le centre ressource a continué le développement de ses actions de lutte contre la stigmatisation. Il coordonne le projet ZEST, Zone d'expression contre la Stigmatisation. Ce projet a obtenu plusieurs financements depuis 2020 (Fondation de France, CNSA, Fondation AESIO et Fondation IF) pour permettre aux actions de se pérenniser, de se développer et d'essaimer auprès d'autres structures.

### 2.2.1. Les objectifs de ZEST

ZEST a pour objectif de lutter contre la stigmatisation des troubles psychiques et favoriser l'intégration des personnes concernées.

Et plus spécifiquement :

- Renforcer l'estime de soi et l'empowerment des personnes concernées par la santé mentale et impliquées dans le projet
- Favoriser le regard critique du grand public sur la santé mentale, et plus spécifiquement des étudiant-es
- Créer la rencontre entre le grand public et personnes concernées par la santé mentale

#### Les principes de ZEST :

- Un dispositif ouvert aux personnes concernées, familles et professionnel-les de la santé mentale
- Animé dans une posture d'horizontalité
- Avec une implication où chacun décide de la mesure de sa participation
- Dans l'objectif commun de sensibiliser et faire évoluer les représentations de la santé mentale.

### 2.2.2. Les actions de ZEST

#### Les ateliers de préparation à la prise de parole

L'accompagnement au témoignage pour les personnes qui souhaitent s'exprimer sur leur vécu peut se faire de façon individuel (par exemple pour des personnes qui souhaitent témoigner

dans le cadre du site internet, ou auprès d'un média), ou groupal à l'occasion de l'animation d'ateliers de préparation à la prise de parole en vue du témoigner en face à face lors des bibliothèques vivantes. En 2024, de nouveaux participant-es ont rejoints les ateliers d'écriture pour préparer leurs témoignages. Nous pouvons également noter une mixité accrue des participant-es avec l'arrivée de professionnel-les de santé qui témoignent également sur leur vécu personnel de la santé mentale, ainsi que de quelques proches aidants.

**> 10 ateliers collectifs d'écriture de témoignage avec une moyenne de 7 participant-es**

#### Le studio audiovisuel

Lancé en 2023 grâce à un crowdfunding de la fondation de France, ZESTudio est un studio dédié à la création de contenus audiovisuels ayant pour objectif de déstigmatiser les troubles psychiques.



Concernant les actions du studio d'enregistrement, nous avons pu accompagner plusieurs porteurs de projet à différents degrés d'investissement. Deux projets d'envergure ont particulièrement mobilisés le studio cette année : le projet Presto et le webdocumentaire Relions-nous.

**> 10 projets accompagnés en 2024**

#### Podcast Brise : Sensibiliser à la santé mentale dans le cadre du travail



Nous accompagnons Claudia Rinzivillo, pair-aidante, sur la création de son podcast dédié à la question de la santé mentale au travail.

L'accompagnement se fait tant au niveau de la forme que du fond (enregistrement, montage, construction d'interviews, discussion de la grille d'interview, etc.)

Actuellement, 6 épisodes ont été diffusés et une douzaine d'épisodes sont prévus.

### **MOOC Santé Mentale : Former à la santé mentale et donner la parole aux personnes concernées**

Dans le cadre de la construction d'une formation en ligne sur la santé mentale par le CRR, ZE Studio a accompagné à la réalisation de vidéos et a prêté du matériel d'enregistrement.

### **Podcast Troubles dans le spectre : Sensibiliser les professionnels à l'autisme et donner la parole aux personnes concernées**



En 2024, l'équipe de ZEST a continué l'accompagnement en lien avec le centre ressource autisme Rhône-Alpes du podcast Troubles dans le spectre. Celui-ci a été initié par Pascal Bellanca-Penel, en partant de son vécu. L'objectif de ce podcast : sensibiliser les professionnel-les de santé à l'étendu du spectre de l'autisme en donnant la parole aux personnes autistes et à leurs proches. Une nouvelle saison a été lancée avec la réalisation d'un épisode « pilote » autour du format table ronde et d'un épisode bonus témoignage sur le vécu de la douleur.

> + de 254.000 écoutes  
> 16 épisodes

### **Projet Presto**

ZESTudio a participé au programme *PResto* en réalisant les interviews, les affiches diffusées à l'échelle nationale et une vidéo de formation dédiée aux professionnels de première ligne. Le programme *PResto* vise avant tout à sensibiliser le grand public aux PEP (Premiers Épisodes Psychotiques) afin de lutter contre la stigmatisation et ainsi réduire la durée d'errance

sans diagnostic pour la population « jeune ». En informant plus largement sur les signes précoces et l'importance d'une prise en charge rapide, l'objectif est d'améliorer le parcours de soins des personnes concernées.

Les affiches et la vidéo de formation contribuent à faire connaître ces enjeux tout en outillant les professionnels pour une intervention plus efficace.

### **Podcast « Graine de Réhab »**



Nous avons lancé le podcast Graine de Réhab au sein du CRR pour mettre en lumière les parcours de rétablissement en santé mentale. Notre équipe se charge de l'accompagnement technique (enregistrement, montage et habillage sonore).

La saison 1 est dédiée aux aidants et compte 3 épisodes sur les 6 prévus : <https://centre-ressource-rehabilitation.org/podcast-graine-de-rehab>

### **Webdocumentaire « Relions-nous »**



Nous avons créé "Relions-nous", un webdocumentaire interactif visant à déstigmatiser les troubles psychiques. Ce projet présente les parcours de onze personnes partageant leur expérience avec la santé mentale, offrant ainsi une version numérique d'une bibliothèque vivante. Les visiteurs peuvent cliquer sur chaque "livre" pour découvrir des témoignages personnels, abordant des thèmes tels que la stigmatisation, le diagnostic, l'acceptation et le rétablissement. Au total, plus de 80 vidéos courtes et thématiques sont

disponibles, mettant en lumière l'importance de la santé mentale.

#### **Voix Off de l'application « Divercity »**

Zestudio a participé au projet Divercity en réalisant les voix off des vidéos en motion design, contribuant ainsi à rendre les contenus plus accessibles et attrayants. Le projet Divercity vise à créer un écosystème inclusif pour les personnes présentant des troubles du neurodéveloppement, en s'appuyant sur un réseau de lieux publics et de commerçants sensibilisés. Ces établissements bénéficient d'une formation brève en e-learning et s'engagent à mettre en place des aménagements adaptés. L'application mobile permet aux utilisateurs de géolocaliser ces lieux inclusifs, facilitant leur intégration dans la vie quotidienne.

#### **→ Objectif 2025 :**

- Continuer l'accompagnement de projets
- Définir les modalités de prêt de matériel
- Permettre à des porteurs de projets d'être autonome dans la création sur la continuité de leur projet

#### **Bibliothèque vivante**

L'organisation du **partage du vécu des personnes concernées avec le « grand public »** à travers les bibliothèques vivantes, un temps de rencontre qui se déroule dans l'espace public.

#### **> 7 bibliothèques vivantes sur la santé mentale avec 200 lecteur.ices touchés et 5 à 7 livres vivants**

- Février 2024. Public : étudiants de l'ARFRIPS, à Lyon 9
- Mars 2024. Public : étudiants de Lyon 2, à Bron
- Avril 2024. Public : étudiants de Lyon 1, à Villeurbanne
- Mai 2024. Public : Grand public, Festival Relève, Marseille
- Juin 2024. Public : étudiants en médecine, Lyon Sud, Oullins
- Août 2024. Public : étudiants relai santé, Lyon 1, Villeurbanne
- Octobre 2024. Public : étudiants de Lyon 2, à Bron

**> 1 bibliothèque vivante auprès des Acteurs clés du changement et du personnel de la Fondation de France, à Paris**

#### **→ Objectif 2025 :**

- Poursuivre l'animation de bibliothèques vivantes à destination de différents publics, et plus spécifiquement toucher les publics de journalistes, forces de l'ordre et professionnels de santé.
- Organiser une bibliothèque vivante dans le cadre de Grande Cause Nationale santé mentale dans différents lieux sur une même journée.
- Penser des modalités spécifiques d'organisation des bibliothèques vivantes pour toucher plus facilement les étudiants en médecine
- Aller à la rencontre d'un public très diversifié : Organisation de bibliothèques vivantes dans des lieux publics dédiés à la culture tels que des médiathèques ; et dans l'espace public, sur des Places à l'occasion de différents événements.

#### **Les conférences pop culture et santé mentale**

**L'organisation et la co-animation de « conférences quiz » interactives « pop culture et santé mentale »**, notamment à destination des Universités, en complément des bibliothèques vivantes : Une intervention participative mêlant extraits de films, quiz et apport d'informations autour des représentations des troubles psychiques présents dans la pop culture (cinéma, série télé, livres, etc.).

**> 3 conférences participatives auprès de différents publics (Lyon 2, Bron, médiathèque de Malakoff, étudiants relai santé) 64 personnes sensibilisées**

**> Des interventions, échanges, et partages d'expériences avec des structures souhaitant développer des actions de déstigmatisation basées sur la pop culture**

#### **→ Objectif 2025:**

- Actualiser le quiz avec les références actuelles du grand public
- Créer un guide d'animation et un module de formation pour transmettre l'outil aux

structures désireuses de proposer ces animations

### Les ateliers d'expression créative

Depuis l'arrêt des ateliers d'expression créative, un nouveau projet a été pensé : la création d'un journal participatif autour de la stigmatisation, de type Fanzine. Trois ateliers ont été organisés et un comité de rédaction a pris la suite. Pour le premier numéro, nous sommes partis d'un retour de lecteur.ice lors d'une bibliothèque vivante.

**« Je n'avais pas compris qu'il parlait de lui car d'apparence il n'avait pas l'air étrange ni différent. »**

#### → Objectif 2025 :

- Sortir le premier numéro du journal

### Les permanences

**L'animation de temps de permanence avec les participant-es pour faire collectif, échanger, et co-construire le dispositif et les projets.** Depuis 2022, nous proposons une fois par mois des permanences où nous nous retrouvons avec les participant-es pour échanger et partager autour de situations de stigmatisation, et réfléchir aux différents projets portés par le dispositif.

#### → Objectif 2025 :

- Continuer l'animation des permanences
- Concrétiser les idées évoquées en permanence :
  - Kit de bonnes conduites/postures ou relais des pages/ressources déjà existantes pour éviter la stigmatisation dans les médias et les réseaux sociaux
  - Travailler sur les préjugés sur les soignants
  - Formation des participants au rôle de bibliothécaires
- Introduire des temps de co-construction active autour de sujets concrets et engageants

### Le processus d'évaluation du dispositif

Depuis 2022, nous nous sommes lancés dans une démarche d'évaluation du dispositif ZEST. Des focus-group et des entretiens ont été menés afin de donner la parole aux différents acteurs et actrices du dispositif. En raison de contraintes humaines, le rapport d'évaluation n'a pas pu être finalisé en 2024. Un recrutement est prévu pour finaliser le support.

#### → Objectif 2025 :

- Finaliser le rapport d'évaluation du dispositif

### Les interventions générales autour de la lutte contre la stigmatisation

En parallèle des bibliothèques vivantes et actions centrées sur la pop culture, ZEST intervient également dans différents espaces pour lutter contre la stigmatisation.

> Animation sur les représentations de la santé mentale dans la pop culture, 20 ans du CLSM Lyon 8, Juin  
> Animation table-ronde « dévoilement des professionnels », Congrès Réhab, Marseille, Mai  
> Intervention auprès de la fondation AESIO, Mars  
> Animation d'un stand, Run in Rehab, Bourg en Bresse, Septembre

### La formation

**L'essaimage de ce dispositif a pris encore plus d'ampleur en 2024** via un renforcement de la formation d'équipes de santé mentale au niveau national.

Afin de permettre le déploiement d'actions de lutte contre la stigmatisation, l'équipe de ZEST est intervenue auprès d'équipes et dans différentes conférences ou ateliers pour proposer un partage et un retour d'expérience sur les actions de lutte contre la stigmatisation proposées.

**Interventions auprès de publics de professionnels**  
> Atelier et restitution en plénière : le dévoilement de soi dans l'objectif de lutter contre la stigmatisation, Comité de pilotage PTSM Corrèze/Creuse/Haute-Vienne, Limoges, Mars

**> Congrès Rehab, Marseille, Juin**

- **L'auto-stigmatisation, une ouverture au dévoilement de soi pour faire lien**, atelier « déstigmatisons ensemble »
  - **Déstigmatisation et pop-culture**, atelier « Culture et médias »
  - **Déstigmatiser**, symposium « ancrer la réhabilitation psychosociale en France »
- > « **Je me souviens, j'aurais aimé, je rêve de ...** », prise de parole à la Journée du réseau de réhabilitation psychosociale sur aidants et aidés, Lyon, Mai

**Interventions dans le cadre de formations universitaires et professionnelles**

- > **Lutter contre la stigmatisation en santé mentale**, Cours socle - internes psychiatrie, Bron
- > **Stigmatisation et autisme**, DIU Autisme, Bron
- > **Les enjeux et moyens de lutter contre la stigmatisation en santé mentale**, Formation nouveaux infirmiers en psychiatrie, Bron
- > **La prise de parole pour lutter contre la stigmatisation**, DU Pair-aidance, Limoges
- > **Lutte contre la stigmatisation et santé mentale**, Formation Ambassadeur-ices Santé mentale LGBTQI+, Paris Sans Sida, Paris

- **Projet bibliothèque vivante à Clermont-Ferrand**
- **Projet adaptation des bibliothèques vivantes sur le harcèlement scolaire**, Réseau Sentinelles et référents
- **Projet Bibliothèques vivantes sur le handicap à la Métropole de Lyon**
- **Projet lutte contre la stigmatisation à Nice**
- **Projets lutte contre la stigmatisation Erasme**

**→ Objectif 2025 :**

- Poursuivre la formation des équipes à l'animation de dispositifs de lutte contre la stigmatisation basés sur le témoignage.
- Créer un réseau national de structures engagées dans le déploiement des bibliothèques vivantes

**Fin 2023, ZEST a obtenu un financement de la Fondation IF pour trois ans. Celui-ci va permettre de consacrer davantage de temps à l'animation des projets. La communication du dispositif sera renforcée avec le lancement d'un site internet dédié.**

**Des temps de formations spécifiques à l'animation des bibliothèques vivantes** ont également été proposés, soit collectivement soit via des accompagnements individuels. Ces formations permettent aujourd'hui un déploiement large des bibliothèques vivantes sur l'ensemble du territoire.

**Deux types de formations sont proposées :**

- Formation en visio de 2 heures *"La bibliothèque vivante, un outil de lutte contre la stigmatisation en santé mentale"*
- Formation en présentiel sur une journée (9h30/17h) *"Mettre en place une bibliothèque vivante de A à Z pour lutter contre la stigmatisation en santé mentale"*

**4 mini-formations en visio : 206 participants**

**1 journée de formation en présentiel : 10 participants** conférences participatives auprès de différents publics (Lyon 2, Bron, médiathèque de Malakoff, étudiants relai santé) 64 personnes sensibilisées

**Accompagnements individuels et échanges :**

- **Projet de bibliothèque vivante au Burundi,**



## 2.3. Formations

### 2.3.1. Organisation de conférences et manifestations scientifiques

Plusieurs manifestations ont été proposées cette année :

- Colloque et formation « Le good psychiatric management pour le trouble de personnalité limite (Borderline), 12 janvier 2024, Lyon
- 3e demi-journée consacrée au vécu de l'isolement en psychiatrie, 22 février 2024, Lyon
- Premier Colloque de remédiation cognitive, avec l'association Psy-Kozy, 22 mars 2024, Madagascar
- Voyage d'étude sur les ententeurs de voix (Proejt EDEN), Océanie, 18 au 29 mars 2024
- Webinaire Tabac, alimentation et troubles psychiques sévères : des leviers pour agir, 9 avril 2024
- Résidence artistique inclusive par l'art-thérapie, avec l'ONG « Vie et Solidarité » (Bénin), 8 au 13 avril 2024, Lyon
- Journée du réseau de réhabilitation psychosociale, 13 mai 2024, Lyon
- 12 ème Congrès Réhab : Temps fort de la Fédération Santé Mentale France, qui s'est déroulé à Marseille les 6 et 7 juin 2024, sur le thème de « Rétablissement : Ensemble, bougeons les lignes ! ». Le CRR était présent avec la tenue d'un stand lors des deux jours. Aussi, l'équipe du CRR est intervenue lors d'un symposium « Ancrer la réhabilitation psychosociale en France : les actions du Centre ressource national »
- 4e demi-journée consacrée au vécu de l'isolement en psychiatrie, 17 juin 2024, Lyon

- Journée du réseau des neuropsychologues en réhabilitation psychosociale, mardi 25 juin 2024, Lyon et visioconférence
- Conférence internationale « Le rétablissement en santé mentale », 30 juillet 2024, Madagascar
- 16ème colloque de l'AFRC, remédiation cognitive et espoir, 20 septembre 2024, Ajaccio
- Webinaire tabac et respect des droits en psychiatrie : les enseignements du Quality Rights, 29 octobre 2024
- Webinaire tabac et hospitalisation en psychiatrie, 26 novembre 2024
- [Congrès Français de Psychiatrie] imaginer, découvrir et discuter des enjeux de la psychiatrie de demain. La thématique 2024 était : Oser rêver, de quoi imaginer des perspectives d'avenir positives pour la psychiatrie, Lyon du 29 novembre au 2 décembre 2023.

### 2.3.2. Formations et rencontres organisées par le CRR pour les professionnels de santé mentale

Ces formations sont assurées par les professionnels des centres référents ou du centre ressource à la demande de structures médicales ou médico-sociales souhaitant développer des soins de réhabilitation centrés sur le rétablissement.

**Formations à des outils spécifiques (SCIT, GAIA, RC2S), en plus des formations proposées dans le cadre des DU de remédiation cognitive et de psychoéducation.** Ces formations sont effectuées par les professionnels du centre référent de Lyon.

Formation de sensibilisation à la réhabilitation psychosociale et analyse des pratiques, juin 2024.

Formation à la prise en compte des besoins cognitifs, mars, avril et juin 2024.

Échanges et supervisions dans différentes structures de la région Auvergne-Rhône-Alpes

### 2.3.3. Formations universitaires mises en œuvre au centre ressource

9 jours de présence / 20h e-learning / Stage pour le **DU « Remédiation cognitive »** (30 inscrits en 2024-2025)  
12 jours d'enseignements pour le **DU « Psychoéducation »** (19 inscrits en 2024-2025)  
12 jours d'enseignement pour le **DU « pair-aidance en santé mentale »** (32 étudiants en 2024-2025)

### 2.3.4. Création d'une nouvelle offre de formation

Dans le cadre d'un appel à projet par la fondation If, les sujets du désir de parentalité en contexte de trouble psychique et de l'aide aux aidants ont été retenus.

#### Reprise des ateliers désir de parentalité

2 sessions de 10 séances d'information et de réflexion sur le désir de parentalité pour les personnes concernées par un trouble psychique ont été proposées au printemps et à l'automne.

Cet atelier hebdomadaire proposé par le Centre ressource de réhabilitation psychosociale en partenariat avec la consultation Préconceptionnelle du Dr Prunayre est co-animé par : Audrey Gallières, infirmière à l'unité préconceptionnelle et des professionnel-le-s de la périnatalité.

Différentes thématiques sont abordées :

- **Représentations et désir de parentalité**
- **Traitements et addictions**
- **Grossesse et accouchement**
- **Après la naissance (Corps et émotions)**
- **Sommeil et bien être de la famille**
- **Accueillir un enfant (besoins et émotions)**
- **Les soutiens à la parentalité (associations et intervention à domicile)**

- **Présentation d'une association d'usager.es, témoignage d'usager.e et bilan**

Un second atelier sur le désir de parentalité pour les femmes ayant un projet de PMA en solo sera proposé à partir de l'été 2025.

#### → Objectifs 2025 :

- Réalisation d'une vidéo d'animation sur la dimension génétique des troubles psychiques.
- Création d'une page web dédiée à la périnatalité sur le site du CRR
- Modélisation d'une proposition de contenus de formation sur le désir de parentalité en contexte de TND.
- Perénisation de l'atelier désir de parentalité pour les femmes seules.

#### Aide aux aidants

Les programmes de psychoéducation à destination des aidant.e.s restent encore trop souvent méconnus. La promotion de ces programmes et la proposition de nouveaux outils et supports d'informations ont été renforcés en 2024 afin de mieux répondre aux besoins des aidants.

Une rubrique sur le site web du CRR a été créée et est alimentée par les actualités des partenaires. Webinaires, podcast, groupes de travail, colloques thématiques : les proches aidants ont été au cœur de l'année 2024 avec plusieurs séquences de partage d'informations et de débats animés par le Centre ressource :

- pour outiller les proches
- encourager la recherche de soutien
- valoriser les ressources en présence à l'échelle du territoire nationale, dont les programmes de psychoéducation familiale comme BREF et LEO.

### 2.3.5. E-learning

« [Formation aux principes de la Réhabilitation psychosociale et à l'approche orientée rétablissement](#) ».

La formation en ligne aux principes de la réhabilitation psychosociale et à l'approche orientée rétablissement a migré vers la nouvelle plateforme Moodle de l'université de Lyon 1. La navigation est **simplifiée** et plus **intuitive**.

Le parcours de formation a été **optimisé** : les 8 modules ont été réunis en un parcours unique. La formation reste ouverte à toutes : étudiant.e.s, professionnel.le.s et aux personnes extérieures.

Un tutoriel est disponible sur [le site du CRR](#) pour aider les utilisateur-ice-s dans la création d'un compte pour accéder à la formation.

Depuis sa création en juin 2020, la formation a rassemblé une communauté de plus de **3300 apprenants**.

### 2.3.6. MOOC « Savoir pour agir sur ma santé mentale »



En 2024, la production des contenus du MOOC « Savoir pour agir sur ma santé mentale » à destination du grand public, de personnes concernées, proches et de professionnel·les de la santé a démarré.

Le MOOC comprendra 6 modules de formation thématiques :

- Se rétablir
- Créer des alliances
- Lutter contre la stigmatisation
- Communiquer
- Prendre soin
- Trouver sa place

Le CRR a collaboré avec le service Innovation Conception et Accompagnement pour la Pédagogie (ICAP) de l'université Lyon 1 pour le découpage et la scénarisation des contenus du MOOC.

La charte et l'identité graphique du MOOC ont été conçus.

Les contenus du module "Se rétablir" ont été réalisés.

- ✓ Tournages de 15 vidéos rassemblant différents professionnel·e·s tel que des psychiatre, psychologue, ergothérapeute, pair-aidant·e·s...
- ✓ Réalisation de deux vidéos d'animation (direction artistique et motion design Lutrycia Valentin)
- ✓ Rédaction des textes d'accompagnement des vidéos par le comité éditorial

#### Le MOOC en 2025

- Création du contenu pédagogique via le logiciel Articulate Rise
- Paramétrage et implémentation des contenus sur la plateforme de Formation Ouverte à distance MOODLE de l'université Lyon 1
- Sortie du module "Se rétablir" au printemps 2025 lors d'un événement d'ouverture
- Démarrage de la création du contenu du module "Créer des alliances"

### 2.4. Les directives anticipées en psychiatrie (DAP)



#### 2.4.1. Définition

Les [Directives Anticipées en Psychiatrie](#) (DAP) ont été conçues et testées par et pour des personnes vivant avec un trouble psychique. Leur objectif est d'améliorer la connaissance de soi, le pouvoir d'agir, le respect des droits ainsi que l'alliance thérapeutique. Ces directives prennent la forme d'un document rédigé par la personne lorsque son discernement n'est pas altéré. Elle décide donc à l'avance des conduites à tenir par elle-même, ses proches et les professionnel·les de santé. Ce document est donc une ressource précieuse dans le cas où sa santé mentale commencerait à se

dégrader ou qu'elle ne serait plus en mesure de prendre des décisions par elle-même<sup>1</sup>.

## 2.4.2. Évolution et résultats du projet

Entre 2021 et 2023, l'équipe DAP du CRR a formé près de 200 pair-e-s-aidant-e-s sur le territoire français.

Lors de cette phase 1, la stratégie avait consisté à imposer le changement de pratiques, en faisant évoluer significativement le paysage de l'offre de soins du côté des mesures anticipatives en psychiatrie : former massivement tous les pair-aidants volontaires, quelles que soient leur structure d'appartenance et leur géographie pour créer des relais de plaidoyer dans toute la France et essaimer le dispositif.

A mi-parcours, au terme d'une évaluation des atouts du programme de formation des pair-aidants partout en France, le constat a été qu'imposer le changement de pratiques sans sensibiliser l'ensemble de l'écosystème simultanément serait moins efficient qu'une démarche intégrée et ancrée dans les pratiques existantes, d'où la proposition de repenser le déploiement du projet dans un cadre institutionnel, les centres médico-psychologiques (CMP)

L'ambition est que les personnes formées et sensibilisées fassent réseau et que d'une démarche isolée, on parvienne à redéfinir une dynamique de réseau. Autrement dit, d'un réseau éclaté et constitué de membres isolés, l'ambition est de conférer une autonomie d'action, un environnement et un pouvoir d'agir pour que chaque personne membre devienne active et interagisse au profit d'une logique de réseau interconnecté. D'une approche du changement plutôt progressive destinée à lever les résistances et étendre les relais de plaidoyer, il s'agit aujourd'hui de proposer une approche plus offensive, car l'efficacité des directives anticipées est désormais bien documentée par la littérature scientifique. La stratégie que l'on souhaite porter aujourd'hui est celle d'un changement prescrit qui implique une vision claire des atouts et limites des DAP, dont leur reconnaissance, circulation et respect en toutes circonstances, et des transformations à opérer. Les directives anticipées doivent s'imposer dans l'offre de soin et faire l'objet d'une reconnaissance du législateur et que leur soit

conférée une valeur juridique au même titre que les directives de fin de vie.

D'où une redéfinition des cibles du projet avec le déploiement des DAP dans tous les CMP de France (cf. schéma ci-dessous)

### Constats et révision de la stratégie de déploiement des directives anticipées en psychiatrie (DAP)



## 2.4.3. Perspectives 2025

Fondation  
de  
France

L'ambition en 2025 est de consolider la dynamique de déploiement des directives anticipées en France, d'évaluer leur niveau d'imprégnation dans le quotidien des services, d'encourager un usage plus systématique qui respecte l'intention de l'outil, à savoir créer un espace sécurisant d'expression et d'autodétermination pour les personnes concernées par un trouble psychique sévère.

Cela passera par des enquêtes auprès des structures de soin, un recensement efficace des mesures anticipatives en psychiatrie privilégiées dans les établissements, une montée en puissance des équipes volontaires dans le recours à l'outil et une cartographie de ces dernières.

<sup>1</sup> Informations générales sur les directives anticipées sur le site du CRR : <https://centre-ressource-rehabilitation.org/-les-directives-anticipees-en-psychiatrie->

## 2.5. L'Observatoire du rétablissement (OR)



Après une interruption due à la crise sanitaire de 2020, l'Observatoire du rétablissement a repris en 2024 avec le soutien de la Fondation IF !. En effet, entre 2019 et 2020, 17 services ont pu bénéficier du dispositif. Enrichi par les leçons tirées de sa première expérimentation, l'objectif de l'Observatoire du rétablissement reste inchangé : promouvoir les pratiques et postures orientées rétablissement, au service de l'amélioration des soins en santé mentale et du bien-être des personnes concernées par des troubles psychiques.

### 2.5.1. Une méthodologie en faveur de l'amélioration des pratiques orientées rétablissement

L'Observatoire du rétablissement (OR) est un dispositif national, gratuit, d'évaluation des pratiques orientées rétablissement, destiné aux structures de santé mentale volontaires. Ce processus d'évaluation croisée fait intervenir à la fois les professionnel-le-s, les usager-e-s et les proches aidants, afin d'assurer une approche globale et inclusive.

L'Observatoire du rétablissement, c'est :

- Un moyen de (re)créer du lien et du dialogue entre proches, personnes concernées et professionnels
- Une sensibilisation aux pratiques orientées rétablissement



- Une opportunité de faire émerger une vision collective
- Une action de proximité, respectueuse des spécificités de chaque service
- Un instantané des pratiques orientées rétablissement d'un service, servant d'indicateur de suivi dans le temps
- Une invitation au débat et à la réflexion constructive

L'OR repose sur l'utilisation des questionnaires **RSA (Recovery Self Assessment)**, traduits en français par l'équipe du Pr JF Pelletier de Montréal, et revus par l'équipe du CRR. Cet outil, développés par l'Université de Yale, permet une évaluation croisée des pratiques orientées rétablissement entre professionnels, proche et personnes concernées. L'objectif étant de co-construire un plan d'action en fonction des résultats observés.

L'observatoire du rétablissement s'appuie sur une méthodologie en quatre étapes :

- **Etape préliminaire** : Rencontre avec les responsables du service puis présentation aux équipes pour les informer de la démarche afin qu'ils-elles mobilisent les proches et les usager-e-s.



### 2.5.2. Nos actions en 2024

En 2024, plusieurs actions importantes ont marqué le parcours de l'Observatoire du rétablissement, tant sur le plan de la structuration que de l'accompagnement des structures partenaires.

- **Renouvellement de l'équipe** : La relance du projet a été possible grâce à l'intégration d'une nouvelle équipe, composée d'une coordinatrice, d'une chargée de mission évaluation et d'un pair aidant, tous engagés pour soutenir les structures dans la mise en œuvre des pratiques orientées rétablissement.
- **Communication et prospection** : Pour mieux valoriser l'Observatoire, plusieurs supports visuels ont été créés (flyers, livret sur le rétablissement). L'Observatoire a été présenté par l'équipe auprès de différents partenaires de la santé mentale, notamment lors du congrès Réhab à Marseille. De plus, des retours d'expérience ont été recueillis auprès des structures ayant déjà bénéficié du dispositif pour affiner la méthodologie.
- **Élargissement du réseau** : En 2024, l'Observatoire a entamé des échanges avec de nouvelles structures intéressées par la démarche. Des réunions ont eu lieu avec plus de 20 structures, représentant au moins 40



unités de soins intéressées pour s'inscrire dans la démarche de l'Observatoire du rétablissement. Les structures s'engagent à s'impliquer via la signature d'une charte d'engagement.

#### *livret sur le rétablissement*



#### *Flyer de présentation de l'OR*

- **Développement des compétences** : L'équipe a suivi une formation en facilitation de réunions et animation participative, un outil précieux pour mieux accompagner les équipes dans la mise en place de leurs plans d'actions orientés rétablissement.

### 2.5.3. Nos perspectives pour 2025

En 2025, l'Observatoire du rétablissement poursuivra ses actions pour renforcer sa présence et son impact sur les pratiques orientées rétablissement.

- **Poursuite des interventions** : Plusieurs nouvelles structures vont entrer dans la démarche de l'Observatoire. Des premières interventions sont prévues en 2025 dans plusieurs établissements, touchant ainsi des équipes dans différentes régions de France.
- **Visibilité et diffusion** : L'Observatoire poursuivra ses efforts de visibilité avec des présentations aux partenaires, la réalisation d'une vidéo promotionnelle et l'élargissement de sa présence en ligne, via la création d'un site internet dédié. L'objectif est de toucher de nouvelles structures et de faire connaître le dispositif.
- **Implication des pair-e-s-aidant-es** : Un des axes importants pour 2025 sera l'intégration des pair-e-s-aidant-es dans la démarche, notamment pour les réunions de restitution. Un lien est en cours avec des associations de pair-e-s-aidant-es afin de les sensibiliser à cette approche.
- **Renforcement de l'équipe** : L'équipe de l'Observatoire poursuivra ses formations, notamment en **capitalisation des savoirs**, pour enrichir son expertise et sa capacité à accompagner les structures tout au long du processus de rétablissement.
- **Soutien à l'innovation** : L'Observatoire soutiendra des projets innovants sur le rétablissement, en accompagnant notamment le développement du cycle de séminaires sur **l'isolement et la contention**.

Avec un réseau élargi, une équipe formée et une méthodologie éprouvée, l'OR continuera son développement en 2025, afin de diffuser encore davantage les pratiques et postures orientées rétablissement et de contribuer à l'amélioration continue des soins et du bien-être des personnes concernées par des troubles psychiques.





## 2.6. La mission d'appui SAMSAH rétablissement

En 2024, la mission d'appui SAMSAH rétablissement a fait le bilan de 5 années au service du déploiement d'une offre de réhabilitation psychosociale au sein des SAMSAH orientés rétablissement en Auvergne-Rhône-Alpes.

### 1er axe : Renforcer les compétences des équipes

- Mesures anticipatives en psychiatrie
- Entretien motivationnel
- Troubles psychiques et motivation au changement
- Pathologies duelles
- Transition de genre
- Approche centrée solution
- MOH

### 2e axe : Encourager l'interconnaissance

Cet axe s'est traduit notamment par l'animation de groupes de travail interSAMSAH pour une mutualisation des expériences des acteurs terrain :

- Colloque interSAMSAH
- Groupes professionnels (IDE, psychologue, ergothérapeutes, pair-aidants)
- Groupe d'échange sur les performances des ESMS
- Capitalisation (visites des services pour partage des avancées sur les autres territoires)

### 3e axe : Evaluer les activités des services et repérer les points de vigilance

Définition d'indicateurs de suivi adaptés au déploiement des services

- Estimation du potentiel de mise en œuvre de pratiques de RPS (enquête)
- Entretiens & rencontres sur le niveau d'appropriation des exigences évaluatives du cahier des charges
- Evaluation continue des besoins dans le cadre des groupes de travail

### Bilan de l'offre d'accompagnement

Les SAMSAH orientés rétablissement en région Auvergne-Rhône Alpes se caractérisent aujourd'hui comme :

- Des services **multidisciplinaires** agissant dans les milieux de vie des personnes
- Un espace de diffusion de la réhabilitation psychosociale (pair aideance, psychoéducation, stimulation cognitive, accès à l'emploi et au logement, l'aide au fonctionnement au quotidien)
- Les vecteurs d'une **démarche évaluative** forte et ancrée dans les pratiques
- La mise en œuvre d'une approche centrée sur les personnes et se nourrissant des **savoirs expérientiels** (espaces d'expression et de participation, essor de la pair-aideance, mobilisation de l'échelle Recovery self assessment qui permet de croiser les regards des usagers, proches et professionnels sur la qualité des pratiques orientées rétablissement au sein des structures de santé mentale)

En termes de taux d'occupation, les SAMSAH ont atteint 100 % voire plus de leur taux d'occupation avec 382 personnes accompagnées sur l'année 2023. On observe aujourd'hui une **présence plus marquée des bénéficiaires femmes** (35 % contre 30 % en 2020) et un accès plus précoce aux services : le nombre de bénéficiaires de moins de 34 ans a augmenté et les bénéficiaires de plus de 41 ans a baissé : 16 % en 2023 contre 25 % en 2021

Les services ont bénéficié de formations au **programme BREF** avec l'ambition d'un déploiement auprès des familles des personnes accompagnées

Encouragée par une campagne de sensibilisation de la mission d'appui sur les facteurs de mortalité précoce et les inégalités sociales de santé (données IRDES sur les risques péri-opératoires, dépendance tabagique, effets des médicaments sur le métabolisme..., colloque pathologies duelles, veille scientifique), **la prise en compte des comorbidités** et problématiques somatiques a augmenté dans les services avec 207 suivis initiés en 2023 contre 96 en 2021.

Enfin, 30 % des services ont été concernés par un accompagnement de personnes en **situation de transition de genre**, soit environ une dizaine de situations avec un besoin d'étayage et parfois une importante détresse et autostigmatisation qui a donné lieu en 2024 à une sensibilisation avec l'association Chrysalide.

## Points de vigilance

Parmi les points de vigilance rapportés par les services, on constate des marqueurs de charge supérieures comme :

- Postes vacants (67 % des services déclarent qu'il s'agit d'un marqueur de charge important)
- Inégalités territoriales d'accès aux soins - démographie médicale (50%)

On constate une mobilisation sensible des SAMSAH dans le cadre de leurs accompagnements

## Bilan d'impact de la mission d'appui

La mission d'appui a pu exercer un effet d'entraînement en créant des espaces pour que les services puissent se repérer dans leurs forces et faiblesses.

Elle a exercé une influence sur les pratiques, via les indicateurs du rapport d'activité (suivi somatique, partenariats, animation de réseau, participation des usagers au projet de service...).

Elle a également permis le développement de compétences rares et plébiscitées (MOH, Approche centrée solution (ACS), abord de la transition de genre en contexte de handicap psychique)

La mission d'appui a alimenté une plateforme d'information dont :

- Newsletters et veilles sectorielles sur la santé mentale

- [Rubrique sur le site du centre ressource](#) consacrée aux SAMSAH sur le site du CRR (ITW, témoignages.)

- Mise à disposition d'un agenda des temps forts de la réhabilitation psychosociale

- Mise à disposition d'expertises cliniques et scientifiques (CARTOGEOVIE, ZEST, santé sexuelle, Ingénierie pédagogique)

La Mission d'appui a exercé un effet tremplin à travers :

- La promotion et valorisation des compétences acquises : professionnel.le.s SAMSAH constitués comme formateurs de leurs pairs

- Un soutien aux initiatives des professionnel.le.s : implication dans projet FDF Case management, formatrice PSSM mobilisée sur Observatoire du rétablissement

-La promotion des actions réalisées par les groupes de travail : publication ANFE avec ergothérapeutes

et diffusion d'un modèle écologique de la performance occupationnelle

## Perspectives 2025

La consolidation des pratiques orientées rétablissement reste au cœur du projet, avec le soutien de l'Observatoire du rétablissement.

En 2025, le département de la Haute-Loire se prépare à accueillir son SAMSAH orienté rétablissement, avec le soutien de la Mission d'appui.

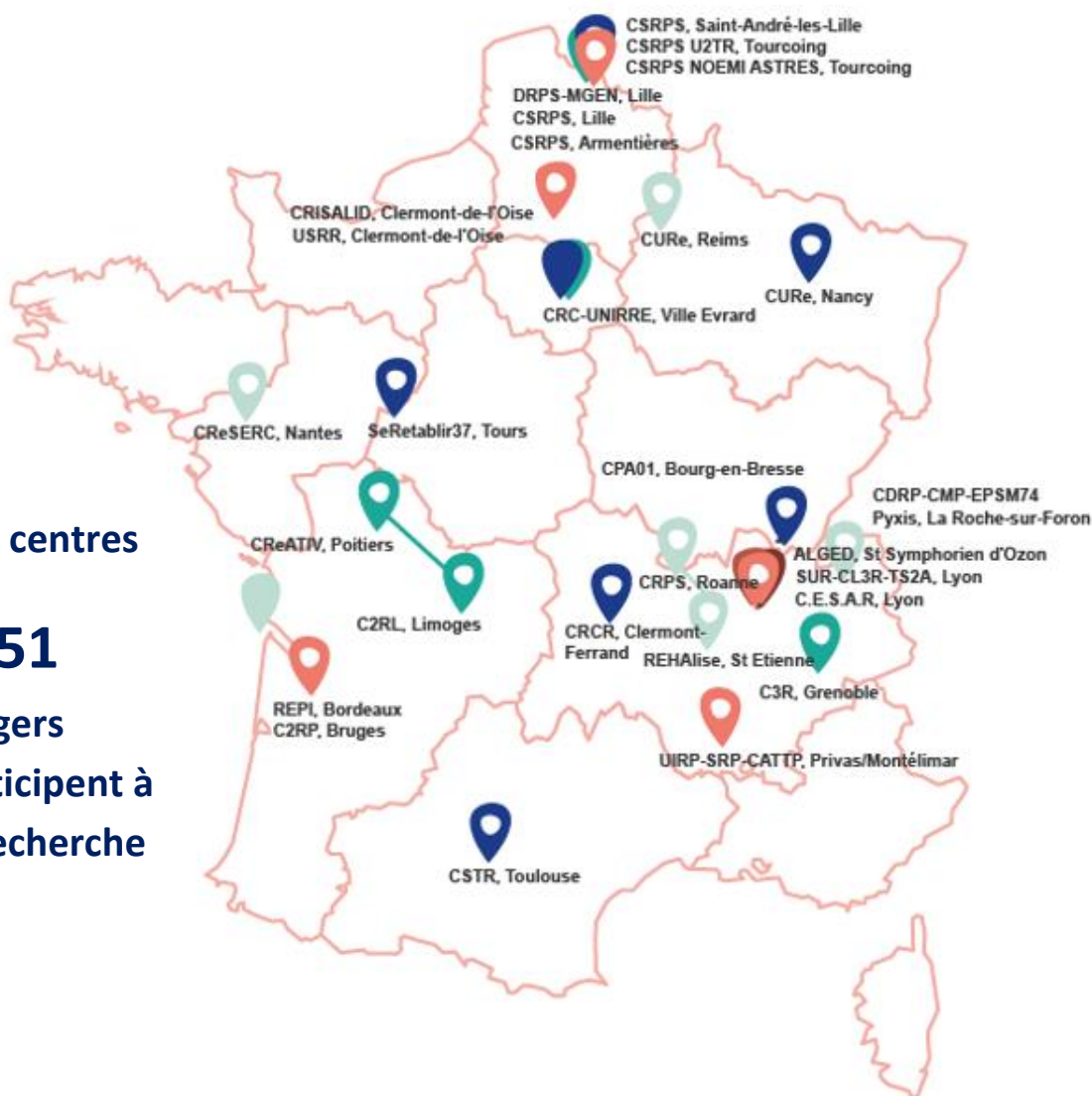
## 2.7. Recherche

**REHABASE : une base de donnée multicentrique qui a pour objectif d'investiguer les soins proposés en réhabilitation psychosociale**

**30 centres**

**7251**

**usagers  
participent à  
la recherche**



# CARACTERISTIQUES DES USAGERS SUIVIS EN CENTRE DE RÉHABILITATION PSYCHOSOCIALE

## Caractéristiques générales



### GENRE

60% sont des hommes

AGE MOYEN **33 ans**

lors du premier rendez-vous médical



### NIVEAU D'ETUDE

58% ont au moins le BAC ou équivalent



### SITUATION FAMILIALE

25% sont en couple



### LOGEMENT

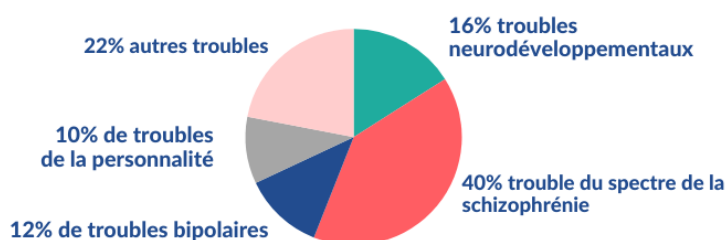
53% ont leur propre domicile  
38% vivent avec leur famille



### SITUATION PROFESSIONNELLE ET FINANCIERE

87% sont sans emploi  
79% reçoivent au moins un revenu, une allocation  
et/ou une pension

## Diagnostics principaux



## Traitement et parcours psychiatrique



### HOSPITALISATION

72% des usagers ont au moins une hospitalisation  
(parmi eux, durée moyenne de 8 mois)



### TRAITEMENT

83% des usagers sont sous traitement psychotrope  
(parmi eux, 40% prennent trois médicaments ou plus)

**12 ans**

### ENTREE DANS LA MALADIE

Les usagers accèdent à la réhabilitation 12 ans après  
le début de la maladie

**49%**

### ADDICTION

49% des usagers déclarent avoir au moins une addiction

### 2.7.1. REHABase, une base de données sur La réhabilitation

Depuis janvier 2016, le CRR structure le recueil de données quantitatives (psychosociales et cognitives en particulier) concernant les patients pris en charge en réhabilitation psychosociale dans les centres supports ou associés labélisés par leur ARS de tutelle : le projet **REHABase**.

En décembre 2024, une trentaine de centre participait au projet : **01\_SUR/CL3R/TS2A\_CH** Le Vinatier de Lyon ; **02\_C3R\_CH** Alpes-Isère de Grenoble ; **03\_REHALISE\_CH** Bellevue de Saint-Etienne ; **04\_C2RL\_CH** Esquirol de Limoges ; **05\_C2RP\_CH** Tour de Gassies de Bruges/Bordeaux ; **06\_CReATIV\_CH** Henri Laborit de Poitiers ; **07\_CRCR\_AHSM/CHU** de Clermont-Ferrand ; **08\_CRPS/CH** de Roanne ; **09\_CPA01** de Bourg-en-Bresse ; **11\_CESAR\_CH** Saint-Jean-de-Dieu de Lyon ; **12\_CRISALID\_CHI** de Clermont de l'Oise ; **13\_MGEN\_CSN2R\_CHU** de Lille ; **14\_CDRP\_CMP\_EPSM74** et **15\_SAMSAH\_PYXIS** de La Roche-sur-Foron ; **16\_CSTR\_CH** Marchant de Toulouse ; **17\_CURE\_EPSM** Marne de Reims ; **18\_CURE\_CP** Lorraine de Laxou/Nancy ; **19\_REPI\_CH** Charles Perrens de Bordeaux ; **20\_SAMSAH\_ALGED** de Mornant/Saint-Symphorien-d'Ozon ; **21\_UIRP/SRP/CATTP\_CH** Sainte-Marie de Privas/Montélimar ; **22\_CReSERC\_CH** Saint-Jacques de Nantes ; **23\_SeRetablier37\_CHRU** de Tours ; **25\_USRR\_SPR\_CHI** de Clermont de l'Oise ; **26\_CSRPS\_NOEMI\_ASTRE** de Tourcoing ; **27\_CSRPS\_PHENIX** de Hellemmes ; **28\_CSRPS\_VALLEEdeLaLYS\_EM** d'Armentières ; **29\_CSRPS\_U2TR** de Tourcoing ; **30\_CSRPS\_INTERMEDE\_HDJ** de Saint-André-les-Lille ; **32\_UNIRRE\_CRC\_EPSVE** de Ville-Evrard.

L'accès à REHABase s'effectue via un accès internet sécurisé (comptes nominatifs avec identifiant et mot de passe). Les données qu'elle contient concernent tous les patients volontaires des centres qui participent au projet. Elles seront stockées durant 15 ans afin de permettre des études observationnelles longitudinales à long terme de grande puissance statistique.

Chaque centre de réhabilitation impliqué enregistre les données concernant la population qu'il accompagne

sur un espace disque sécurisé par l'hébergeur. Ces données issues des différents centres participants sont mutualisées (c.à.d. accessibles à tous les porteurs de projets) après correction/validation par l'attaché de recherche clinique. Elles sont extraites et analysées deux fois par an par le biostatisticien sous la l'impulsion de ces mêmes porteurs de projets.

Après 108 mois de fonctionnement (de janvier 2016 à décembre 2024), les données de prises en charges (soins et évaluations pré- et post-) concernant **environ 8800 patients** ont été recueillies dans REHABase (7650 fin 2023) :

- **2749** patients du SUR/CL3R/TS2A de Lyon
- **957** du C3R de Grenoble
- **628** de REHALISE de Saint-Etienne
- **854** du C2RL de Limoges
- **662** du C2RP de Tour de Gassies
- **657** de CReATIV de Poitiers
- **546** du CRCR de Clermont-Ferrand
- **36** du CRPS de Roanne
- **333** du CPA de Bourg-en-Bresse
- **139** du CESAR de St Jean de Dieu
- **219** de CRISALID de Clermont de l'Oise
- **54** du CSN2R/MGEN de Lille
- **25** du CDRP/CMP/EPMS74 de la Roche/Foron
- **12** du SAMSAH PYXIS
- **134** du CSTR de Toulouse
- **55** du CuRe/EPMS Marne de Reims
- **71** du CuRe/CP Lorraine de Nancy
- **222** du REPI de Bordeaux
- **15** du SAMSAH ALGED
- **48** de l'UIRP/SRP/CATTP de Privas/Montélimar
- **86** du CReSERC de Nantes
- **22** du seRetablier37 de Tours
- **99** de l'USRR/SPR de Clermont de l'Oise
- **14** du CSRPS Nord-Pas-de Calais

Le réseau s'agrandissant un peu plus chaque année, le CRR a mis en place des réunions récurrentes avec les professionnel(le)s concerné(e)s et motivé(e)s des centres supports. Quatre types de réunions :

#### **REHABase Utilisateurs**

En visio (septembre et janvier). Le but est d'entretenir le réseau (échanges sur les pratiques cliniques, présentation des spécificités territoriales,...) et de discuter/améliorer le contenu et les fonctionnalités de REHABase (concilier Pratiques Cliniques et Recherche, ergonomie de l'outil,...).

#### **REHABase Recherche**

En visio (mensuel ; 2<sup>e</sup> vendredi du mois). Le but est de discuter/présenter vos idées de Projets de Recherche (en cours ou à venir), de confronter ces projets au contenu de REHABase (présence et complétude des indicateurs d'intérêt), le tout avec une perspective de publication.

#### **REHABase Médecins**

En visio (trimestriel). Le but est de faire remonter les problèmes liés à la saisie du point de vue des médecins. L'idée est de trouver des idées permettant à la cohorte de minimiser les données manquantes après t0.

#### **REHABase ARC et Ffd.**

En visio (bimestriel). Le but est de faire remonter au plus vite, grâce aux attachés de recherche cliniques ou toutes personnes « faisant fonction de », les corrections à apporter à la base en termes de données manquantes, corrections d'incohérences, et infuser en continu la culture recherche auprès de l'équipe clinique soignante qui récolte ces données.

Ces échanges visio sont complétés par un événement en présentiel lors de la **journée du réseau de réhabilitation (JRR)** organisée chaque année en mai au CH Le Vinatier (prochaine édition : 12 mai 2025).

## **2.7.2. Projets de recherche appuyés par le centre ressource**

Toutes les recherches évoquées dans les deux parties ci-dessous ont été mises en place avec l'aide des compétences de data management et de statistique du

centre ressource (Dr BARBALAT Guillaume, GAUTHIER Emmanuel, et PLASSE Julien). Les études ayant fait l'objet d'une publication sont détaillées à la partie 5.

**P(WEMWBS)** : Utilisation de techniques de machine learning pour prédire les scores de bien-être de patients schizophrènes et non-schizophrènes. Article en soumission.

**PA-Rehab**: Tester l'impact d'interventions de psychoéducation avec ou sans pair-aidance, suivies ou non de séances individuelles de pair-aidance sur des mesures de réhabilitation psychosociales.

**P(PA)** : Etudier les caractéristiques des patients suivis par des pairs-aidants, en les comparant à ceux n'ayant pas eu de pair aidance durant leur parcours Article en soumission.

**CogPEPS** : Etude pilote sur les biais culturels dans l'évaluation neuropsychologique des fonctions exécutives et attentionnelles pour les personnes en situation d'interculturalité (1 usager sur 3 est migrant au sein du dispositif PEPS). Vérifier la pertinence de tests exécutifs et d'attention usuels (TMT, Stroop, D2-R) et de la batterie *culture-fair* Mindpulse dans un groupe occidental versus groupe interculturel.

**IdAmbu** : Etude prospective (pseudo cas/témoin) liée à l'identification de facteurs de risques à l'origine de ré hospitalisations dans une population de patients suivie en ambulatoire atteints d'une pathologie de santé mentale. Article publié.

**RC2S+** : L'objectif principal de cette étude est de valider l'efficacité du programme RC2S+ sur les troubles de la cognition sociale de patients souffrant de schizophrénie, en comparaison d'une prise en charge de remédiation ciblant les processus neurocognitifs (PeC contrôle), équivalent en nombre, durée et rythme des séances. Article en cours de rédaction.

**Recherche participative** : Questionnaire diffusé sur les besoins concernant la participation à la recherche en santé mentale. 63 réponses sont collectées en juin 2023. Les premiers éléments mettent notamment en évidence le fait que les répondants souhaiteraient recevoir plus régulièrement des points d'actualités sur les recherches auxquels ils participent. Cette recherche se poursuit en 2024.



## PHRC NATIONAL REMEDEMPLOI

Le projet de recherche appelé **RemedEmploi** a été financé par le PHRC national en 2018. L'année 2019 a permis le montage effectif du projet, l'étude ayant débuté en 2020.

Le maintien dans l'emploi des personnes souffrant de troubles psychiques sévères est un enjeu important, du fait, d'une part, du rôle structurant du travail dans leur parcours de rétablissement (en ce qu'il contribue à donner une signification à l'existence et à accéder à une position sociale valorisée) et, d'autre part, du coût engendré pour la société dû au fait d'un faible taux d'insertion professionnelle (moins de 20 %). La présence de troubles cognitifs, en particulier de troubles de la cognition sociale, est un facteur prédictif d'une incapacité à décrocher un emploi et à s'y maintenir, au même titre qu'un déficit de motivation (Franck, 2014 ; Pachoud *et al.*, 2015).

RemedEmploi est une étude randomisée contrôlée multicentrique qui a débuté en janvier 2020 et se déroule dans plusieurs centres français, grâce au partenariat entre le réseau de remédiation cognitive (au centre duquel se trouve le CRR) et le réseau Transition (au centre duquel se trouve Messidor, partenaire médicosocial du projet). Elle implique : **(1)** à Lyon, le CRR et Messidor 69 ; **(2)** dans l'Oise, Passage Pro ; **(3)** en Seine-Saint-Denis, Iris-Messidor. (A noter que les inclusions dans l'Oise et en Seine-Saint Denis se font en collaboration avec le Centre hospitalier Isarien de Clermont-de-l'Oise). L'objectif principal de l'étude est **d'évaluer l'impact de la remédiation de la cognition sociale sur le maintien dans l'emploi**.

### Etude RETAFORM/REFOCUS

Étude multicentrique sur l'implémentation d'un programme de formation à l'orientation des soins vers le rétablissement (REFOCUS) dans les services de santé mentale. Projet dont le Dr Julien Dubreucq est investigateur principal et le Vinatier est promoteur.

L'objectif principal de l'étude est **l'évaluation de l'efficacité de l'implémentation de la formation REFOCUS aux pratiques orientées rétablissement dans les services de santé mentale sur le rétablissement des personnes avec troubles psychiques sévères**, comparativement au groupe contrôle (prise en charge standard puis formation REFOCUS). **Plusieurs objectifs secondaires** portant sur l'orientation des soins vers le rétablissement - les attitudes stigmatisantes chez les professionnels de santé mentale - la stigmatisation perçue - la perception d'être contraint - le stress lié à la

stigmatisation - l'auto-stigmatisation - le bien-être mental - le fonctionnement psychosocial - les coûts liés à l'utilisation des services de santé mentale.

Le schéma de l'étude est un essai randomisé contrôlé, avec randomisation par cluster en stepped wedge (permutation séquentielle). Les 18 centres investigateurs du projet appartiennent au réseau REHABase qui contribue déjà activement au développement des soins en réhabilitation psychosociale. Nous prévoyons d'inclure **540 patients**, âgé de 15 ans et plus, et **220 professionnels de santé** lors de la phase d'inclusion (2022/2023), puis une 2ème phase de participation de 12 mois pour chaque sujet (2023/2024). Une dernière phase sera la permutation séquentielle qui permettra d'implémenter le programme de formation (REFOCUS) sur l'ensemble des services et unités ciblées par les 18 centres investigateurs (9 clusters formés en 2023 et 9 autres clusters formés en 2024).

Le critère de jugement principal portera sur le score à l'échelle d'auto-évaluation du stade de rétablissement (Questionnaire about the Process of Recovery ; QPR; Neil, 2014) chez les usagers. Plusieurs autres échelles à destination des usagers et des professionnels seront mobilisées et permettront d'objectiver les critères de jugement secondaires.

Enfin, une **analyse qualitative** sera menée auprès des formateurs, des professionnels de santé mentale ayant reçu la formation et des patients suivis par les professionnels formés. Le recueil des expériences de chacun se fera avec des entretiens individuels semi-structurés ou à l'aide de focus groups.

### Dispositif EDEN

Etude observationnelle, multicentrique, intra-sujet et inter-sites à devis mixte avec recueil des données aux différentes étapes du processus de formation / action auprès des participants et des équipes animatrices.

L'objectif principal de cette étude pilote est d'observer les effets d'un nouveau dispositif (EDEN) sur les hallucinations auditives des participants à l'issue du processus de formation sur les différents sites de l'étude. Cette nouvelle formation sera implémentée dans des espaces d'Ecoute et de Dialogue avec les ENTendeurs de voix (EDEN).

Le CJP sera la comparaison des scores obtenus à l'échelle PSYRATS partie A avant (T0) et à l'issue du processus complet de formation (T2= 6 mois).



Environ 60 entendeurs de voix (10 pour chacun des 6 centres) seront inclus dans l'étude qui durera 1 an et a débuté en septembre 2024.

## 2.8. Centres référents et structures de réhabilitation

En 2024, le centre ressource a animé le réseau des centres référents de réhabilitation psychosociale. Face à l'accroissement du nombre de centres venant d'être labellisés ainsi qu'à l'ensemble des structures non labellisées mais engagées dans les pratiques de réhabilitation psychosociale et dans l'objectif de faciliter l'intégration dans le réseau des nouvelles structures et le travail en commun, le centre ressource travaille à la création d'outils communs ainsi qu'à l'organisation de journées d'échanges.

La réunion annuelle des centres référents et associés a eu lieu le 13 mai 2024 à Lyon. Elle a permis de faire le point sur l'année écoulée, et de travailler sur des projets plus spécifiques à l'occasion d'ateliers en petits groupes. Par ailleurs, le centre ressource a accueilli au long de l'année différentes équipes de réhabilitation psychosociale. La prochaine édition aura lieu le 12 mai 2025.

Par ailleurs, 2 rencontres entre neuropsychologues du réseau de réhabilitation ont eu lieu en visioconférence (en avril et novembre 2024). Une journée complète d'échange en distanciel a eu lieu en juin 2024. En 2025, 3 rencontres en distanciel sont prévues ainsi qu'une journée d'échanges en présentiel et visioconférence sont prévues. En outre, des séances d'intervisions mensuelles devraient se mettre en place. Une rencontre du même type a eu lieu le 5 septembre 2024 entre les ergothérapeutes du réseau de réhabilitation de la région Auvergne Rhône Alpes

## 2.9. Le projet de création d'un tiers lieu dédié à la santé mentale

### 2.9.1. Objectifs du projet

Ce projet porte sur la création d'un espace inclusif sans équivalent en France dédié à la santé mentale de demain. L'ambition est de transformer le regard sur la santé mentale à l'échelle de la population générale, de lutter contre la stigmatisation et de promouvoir le rétablissement comme une perspective accessible à toutes et tous.

Cette initiative est motivée par le constat de l'augmentation massive des troubles de la santé mentale, révélée par le covid, notamment auprès des jeunes, ce qui a notamment donné lieu à constituer la santé mentale comme Grande cause nationale 2025.

Notre souhait est de développer un lieu ressource pour encourager des synergies entre les initiatives déjà existantes et les nombreux acteurs engagés sur ces thématiques. Ce lieu d'expérimentation et d'innovation sociale sera ancré sur le territoire local et se dotera d'une envergure nationale, portée par une dynamique de capitalisation, de modélisation et de transférabilité des projets développés. Les actions de l'association auront une **dimension numérique**, avec la création future d'un site internet ainsi qu'une partie de la programmation et des services proposés sous forme dématérialisée (webinaires, supports audios ou vidéos, articles en ligne...).

Ce projet va se traduire par ailleurs, par l'**acquisition de locaux** à Lyon, dans le quartier de la Part-Dieu, qui proposeront des espaces de formation, une bibliothèque, un bar associatif co-géré, un espace d'exposition... Ces espaces modulables seront au service des missions que nous avons imaginées, collectivement, pour faire vivre ce lieu. Par exemple : ateliers, conférences, actions de prévention, accueil d'association, accompagnement méthodologique de porteurs de projets...

## 2.9.2. Préfiguration et gouvernance

La préfiguration du projet est assurée par un **comité de pilotage** constitué d'une dizaine de professionnel·les du centre ressource, en plus de leurs missions respectives. L'une des documentalistes s'implique à mi-temps sur la coordination du projet depuis octobre 2024, grâce à un apport financier dédié à la préfiguration du projet alloué par l'un de nos partenaires financiers.

Côté gouvernance, ce projet reposera sur une instance associative avec un staff dédié, constitué d'une partie des professionnels du CRR et de salariés recrutés spécifiquement. Cette gouvernance sera portée par plusieurs parties prenantes, issues des secteurs de la santé mentale, de l'inclusion et des secteurs sociaux et culturels. Ces partenaires se retrouvent d'ores et déjà sur une base régulière au sein d'un Comité élargi rassemblant usagers de la santé mentale, associations, institutions et financeurs dans le cadre de séances de travail collectives. La dimension participative est au cœur de la préfiguration de ce projet ambitieux.

## 2.9.3. Accompagnement et formation

Le comité de pilotage bénéficie de l'accompagnement de l'**incubateur de projets** issus de l'économie sociale et solidaire **Alter'Incub**. Il s'agit de programmes proposés sur dossier et entretien, gratuits pour les porteurs de projets, sur financements européens.

- Programme « Entreprendre demain »

En avril et mai 2024, 3 membres du comité de pilotage ont bénéficié du programme « Entreprendre demain » proposé par Alter'Incub AuRA. Il s'agissait de 4 jours de formation, avec d'autres porteurs de projets, autour des thèmes suivants : Entreprendre en collectif, Besoin social, Territoires et co-construction, Modèle économique.

- Programme « Bâtir demain » :

Cet accompagnement plus poussé se déroule sur 6 mois, renouvelables jusqu'à 3 fois, et permet à l'ensemble du copil de bénéficier d'un calendrier de RDV balisés et d'échéances, pour partager nos actualités, nos préoccupations, bénéficier d'une

expertise tierce, et entretenir une dynamique d'échanges. Notre suivi a débuté le 4 octobre 2024.

3 piliers de l'accompagnement :

- **Accompagnement individuel**, au moins 1 fois par mois, avec une salariée d'Alter'Incub en charge de notre suivi. Autour d'un sujet qui nous intéresse, avec un aspect formation possible sur un thème. Accompagnement sur la mise en œuvre, l'inscription dans l'ESS, les questionnements stratégiques.
- **Accompagnement collectif** : temps d'échange entre pairs avec d'autres porteurs de projets du territoire, souvent autour d'une thématique.
- **Ateliers en visio** : formations thématiques (gouvernance partagée, coordination des bénévoles, fiscalisation des associations, responsabilité employeur...)

Les principaux axes de travail amorcés dans ce début de suivi sont les suivants :

- Travail sur l'offre et son modèle économique : définition des domaines d'activité stratégiques (DAS), réalisation du business model canvas (BMC) pour chaque service envisagé, rencontre et visite de structures qui portent des projets convergents, formalisation d'une étude de marché
- Fonctionnement du collectif et gouvernance : élaboration d'une première version des statuts de l'association, définition de la gouvernance souhaitée
- Ecosystème et ancrage territorial : cartographie des parties prenantes, considération du comité élargi, définition d'une stratégie de mobilisation des parties prenantes et de développement du collectif
- Amorçage d'une phase d'expérimentation « hors les murs », pour travailler la preuve de concept
- Recherche d'un lieu : définition des attentes, cahier des charges, ventilation des espaces et estimation de la superficie nécessaire pour assurer la programmation et héberger les équipes du CRR et de la Maison de la santé mentale

#### 2.9.4. Bilan d'étape du projet

Amorcé en 2023, le projet a pris une autre dimension et gagné en légitimité et structuration en 2024, avec la création du copil et du comité élargi, l'apport méthodologique et stratégique d'Alter'Incub, et la confiance d'un financeur privé pour nous accompagner dans ces étapes de préfiguration.

## 3. Partie 3 – Partenariats et liens extérieurs du CRR

### 3.1. Structures répertoriées sur REHABase

- **30 structures** réparties sur une grande partie du territoire national, participent au projet REHABase (janvier 2016 – janvier 2025).

Cela signifie cette année encore un enrichissement de la base de données, tant du fait de la localisation géographique des nouveaux centres qui vient apporter une plus grande diversité en termes de spécificités territoriales qu'en termes d'offre de soins et d'accompagnement, notamment médicosocial. Ces données complémentaires permettront ainsi **d'envisager des trajectoires complexes en réhabilitation**, autrement dit tant sanitaire que médicosociale et leurs effets, dans le temps, sur l'évolution de plusieurs déterminants comme la qualité de vie, la santé somatique et le bien-être perçus.

### 3.2. Liens avec les structures de réhabilitation psychosociale et de remédiation cognitive

- avec les centres supports/référents en réhabilitation et en remédiation cognitive de toutes les régions françaises.
- avec tous les autres centres de réhabilitation psychosociale de France (de proximité ou non labellisés)
- avec de nombreuses autres **structures de santé mentale sanitaires** (directions, CME, DIM, équipes de secteur) et **médicosociales**, dont :
  - CCOMS (Lille)
  - COFOR (Marseille)
  - Couleurs de l'accompagnement, dont le CRR est membre du collège 3 (personnes qualifiées) ; il participe au conseil d'administration des couleurs de l'accompagnement et

est impliqué dans plusieurs de ses groupes de travail.

- La Roche (groupe de travail rétablissement)
- CREHPSY de Lille
- CREHPSY de Niort
- CREHPSY d'Angers
- Centre d'Intervention pour Psychoses Précoces (CIPP, CH la Chartreuse)
- Laboratoire de recherche de l'EPS Maison Blanche
- Messidor et le réseau Transition ; partage de compétences autour de la cognition et de l'adaptation des postes de travail
- Psycom : le CRR a bénéficié de l'appui du Psycom à travers des conseils méthodologiques et des retours d'expérience pour la construction du webdocumentaire

### 3.3. Liens institutionnels

- Avec le centre hospitalier **Le Vinatier**, qui abrite le CRR et est lié par convention à l'AFRC.

- Avec l'**université Lyon 1 (université de Lyon)**

Le CRR héberge l'enseignement du DU Pair-aidance en santé mentale, du DU de psychoéducation et du DU de remédiation cognitive (Université Lyon 1), ainsi que les formations brèves à RECOS, Gaia, RC2S, CRT, NEAR, SCIT, Cognitus & Moi, MCT, ToMRemed, CogRemed, CIRCUITS et PEPS. Les professionnels en formation ont ainsi accès à la bibliothèque et sont informés des dispositifs de soins en réhabilitation existants sur la région et en France.

- Avec d'autres **universités et organismes de formation**

- avec **l'AFRC**, dont il gère le site web et ses manifestations toujours organisées en partenariat  
Les colloques de l'AFRC, à rayonnement national, sont également organisés en partenariat avec le CRR.

- Avec des associations d'usagers et de familles : UNAFAM, FNAPSY, ARGOS 2001, Collectif Schizophrénies, Génération 22, PROMESSES, etc.

#### ➤ Partenariat avec les Premiers Secours en Santé Mentale

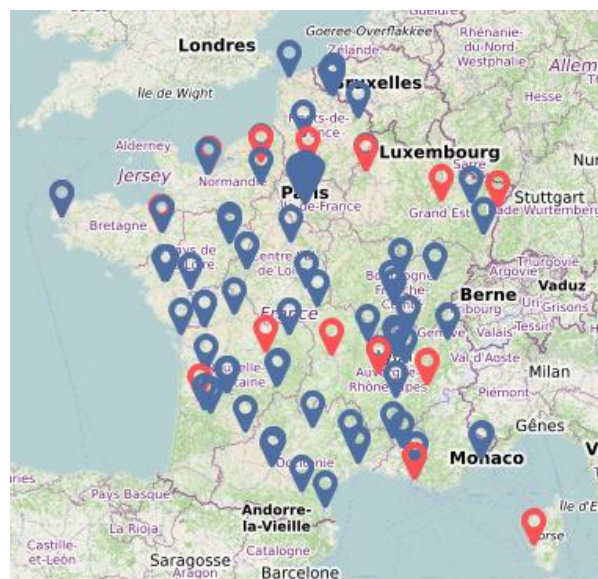
Nicolas Franck est président du comité scientifique et pédagogique de l'association Premiers Secours en Santé mentale France. Christophe Buffavand participe aux travaux de l'adaptation française des modules « collège » et « lycée » pour une expérimentation prévue en 2025.

#### ➤ Partenariat avec le CREHPSY haut de France

La convention définit l'articulation entre le CREHPSY et le CRR pour l'organisation de formation aux principes de la réhabilitation dans les hauts de France.

- Avec la Fondation de France : à travers le projet DAIP et ZEST, le CRR fait partie du réseau « Inventer demain » de la Fondation de France
- Avec la CNSA et la Fondation AESIO qui soutiennent le dispositif ZEST
- Avec la Fondation IF !! qui soutient le CRR dans plusieurs projets d'innovation au service des personnes concernées
- Avec la Fondation ERIE qui soutient notamment la production de données de recherche, la formation et le projet Maison de la santé mentale

psychosociale. Les structures ont la possibilité d'animer directement leurs pages, et d'y ajouter des actualités et événements.



## 4. Organisation de la réhabilitation sur le territoire de santé

La carte [« trouver un centre de réhabilitation psychosociale »](#), accessible en ligne sur le site du centre ressource recense les structures proposant des soins de réhabilitation

## 5. Communications et publications 2024

### 5.1. Présentations orales

Antoine, L., Cornibert AC. (2024). *Accompagner sans contraindre, quelques fondamentaux*. Demie journée, cycle du recueil du vécu de l'isolement et de la contention, Lyon.

Baissat, C., Curci, L., Franck, N., Gauthier, A. Richard, MJ., Sebbane, D. (2024, 22 mai). *Se comprendre et répondre aux besoins des personnes souffrant de troubles mentaux*. 28<sup>e</sup> Journée de la santé mentale, grande cause nationale, Assemblée nationale, Paris.

Bennasar, E., Da Rocha, E., Franck, N. (2024, 6-7 juin). *Transformer les pratiques des professionnels de santé mentale vers des pratiques orientées rétablissement*. 12<sup>ème</sup> congrès Réh@b', Marseille.

Bon, L., Franck, N. (2024, 7 avril). *Cognitive remediation effects on cerebral activity*. EPA Congress, Budapest.

Bon, L., Cornibert, AC, L'offre orientée rétablissement, Festival Relève, Marseille, mai 2024

Cornibert, AC, La réduction des risques liés au tabac en psychiatrie, retours d'expérience des SAMSAH orientés rétablissement, journée d'étude Rétablissement, EPSM Lille,

Franck, N. (2024, 12 janvier). *Réhabilitation psychosociale et rétablissement. Du SAMSAH d'aujourd'hui au SAMSAH de demain*. Séminaire d'Isatis, Aix-en-Provence.

Franck, N. (2024, 16 janvier). *Restructuration du secteur de psychiatrie générale*. Hôpital Albert Chenevier, Créteil.

Franck, N. (2024, 17 janvier). *La réhabilitation psychosociale en France : désinstitutionnalisation, droits des personnes et autodétermination*. Journal club des internes en psychiatrie, Genova, Italie.

Franck, N., Barbalat, G., Berthillot, V. (2024, 31 janvier). *Impact sur la santé mentale et la vie quotidienne de l'infestation par les punaises de lit*. Rencontre sur la lutte contre les punaises de lit dans l'agglomération lyonnaise, Mairie du 8<sup>ème</sup> arrondissement, Lyon.

Franck, N. (2024, 22 mars). *Remédiation cognitive*. Colloque sur la remédiation cognitive, association Psy-Kôzy, Antananarivo.

Franck, N. (2024, 25-27 mars). *Psychosocial rehabilitation network in France*. Workshop « Humane Approach to voice hearing », Australian Institute for Humane Responses to Hearing Voices Psychosis & Suicide, Adelaide.

Franck, N. (2024, 9 mai). *Le rétablissement en santé mentale*. Université Laval, Québec.

Franck, N. (2024, 10 mai) *Comment lutter contre la stigmatisation*. Université Laval, Québec.

Franck, N. (2024, 16 mai). *Nécessité d'un changement des organisations et des pratiques en psychiatrie, vers des pratiques orientées rétablissement*. Journée de la réhab 2024, Santé mentale 68, Rouffach.

Franck, N. (2024, 22 mai). *Organiser les soins en fonction du rétablissement*. Fondation Roi Baudouin, Bruxelles.

Franck N., Amado I. (2024, 6-7 juin). *Bougeons nos modèles de déploiement de la réhab : les expériences du GHU Paris et du CRR Lyon*. 12<sup>ème</sup> congrès Réh@b', Marseille.

Franck, N., Paparelle, V., Bancelin, Y. (2024, 6-7 juin). *Plénière de clôture*. 12<sup>ème</sup> congrès Réh@b', Marseille.

Franck, N. (2024, 12-13 juin). *Les défis en santé mentale, les enjeux et les réponses*. Colloque de l'association Sainte-Marie, Lyon.

Franck, N. (2024, 20-21 juin). *Déployer des soins orientés vers le rétablissement. Pourquoi et comment*. Association Sila & Fédération nationale de santé mentale du Maroc, Rabat.

Franck, N. (2024, 20-21 juin). *Déployer la pair-aidance. Pourquoi et comment*. Association Sila & Fédération nationale de santé mentale du Maroc, Rabat.

Franck, N. (2024, 20-21 juin). *Déployer la remédiation cognitive. Pourquoi et comment*. Association Sila & Fédération nationale de santé mentale du Maroc, Rabat.

Franck, N. (2024, 26 juin). *Réhabilitation psychosociale*. ACAP Olmet, Aurillac.

Franck, N. (2024, 20 septembre). *Introduction*. 16<sup>ème</sup> colloque de l'AFRC, Ajaccio.

Franck, N. (2024, 20 septembre). *La réhabilitation psychosociale au cœur du secteur de psychiatrie générale*. 16<sup>ème</sup> colloque de l'AFRC, Ajaccio.



Franck, N. (2024, 26 septembre). *Principes et outils de la réhabilitation psychosociale*. ARS de Corse, Bastia.

Franck, N. (2024, 7-8 octobre). *Principes de la réhabilitation psychosociale*. Les deux journées d'addictologie du Sud Est (DJASE).

Franck, N. (2024, 15 octobre). *Nouveaux outils pédagogiques*. Colloque C2RL Les leviers de sensibilisation et de transformation, Limoges.

Franck, N. (2024, 4 novembre). *Les principes de la réhabilitation psychosociale et du rétablissement*. Réhabilitation psychosociale. 1er colloque de réhabilitation psychosociale des Alpes-Maritimes, Nice.

Franck, N. (2024, 18 novembre). *Quels défis pour la réhabilitation psychosociale en 2025*. Journée du C2RP Les leviers de la sensibilisation et de la formation en réhabilitation psychosociale Bruges.

Franck, N. (2024, 26 novembre). *Rôle du conseil scientifique et pédagogique*. Journée des formateurs. PSSM France, Lyon.

Franck, N. (2024, 27 novembre). *Réhabilitation et prise en charge globale*. Colloque recherche UNAFAM, Ministère de la santé et de l'accès aux soins, Paris.

Franck, N. (2024, 5 décembre). *Renforcer l'autodétermination malgré les troubles psychiques. La réhabilitation psychosociale à l'Elan et... ailleurs*. Journée de l'Elan retrouvé, Paris.

Franck, N. (2024, 12 décembre). *Se rétablir d'une dépression*. Les rencontres en santé mentale. Mairie du 6ème arrondissement de Lyon.

Reynaud M., Tabone R., Todoroff F. (2024, 5 mars) *Le dévoilement de soi dans l'objectif de lutter contre la stigmatisation*. Comité de pilotage PTSM Corrèze/Creuse/ Haute-Vienne, Limoges

Tabone, R. (2024, juin). *Déstigmatisation et pop-culture*, atelier « Culture et médias ». Congrès Rehab, Marseille.

Tabone, R. (2024, juin). *L'auto-stigmatisation, une ouverture au dévoilement de soi pour faire lien*, atelier « déstigmatisons ensemble ». Congrès Rehab, Marseille.

Tabone, R. Lagarde, A., Beer, J-M., Azema, A. (2024, mai). *Dévoilement de soi chez les professionnels : quel impact ?* Relève Festival, Marseille.

Todoroff, F. (2024, juin). *Déstigmatiser*, symposium « ancrer la réhabilitation psychosociale en France ». Congrès Rehab, Marseille.

## 5.2. Publications pédagogiques

Franck, N. (2024) Développons la culture de la réhabilitation psychosociale dans la pratique des secteurs de psychiatrie. *La lettre du GCS* (GCS pour la formation et la recherche en santé mentale), 98, 11/24.

Franck, N. (2024) Réduire le nombre de lits a été l'un des moyens employés pour mieux soigner. *L'infirmier.e*, 41, 24-25.

Franck, N., Fond, G., Berna, F. (2024) Quels rapports entre psychiatrie et décroissance ? *La décroissance*, 206, 14-15.

Jones, S., Reynaud, M., Tabone, R., Todoroff, F., Franck, N. (2024) Lutter contre la stigmatisation en santé mentale : la force du partage expérientiel au cours des bibliothèques vivantes. *Les Cahiers de Rhizome*, 88-99#, 72-81.

## 5.3. Publications internationales

Barbalat, G., Plasse, J., Chéreau-Boudet, I., Gouache, B., Legros-Lafarge, E., Massoubre, C., Guillard-Bouhet, N., Haesebaert, F., & Franck, N. (2024). Contribution of socio-demographic and clinical characteristics to predict initial referrals to psychosocial interventions in patients with serious mental illness. *Epidemiology and Psychiatric Sciences*, 33, e2. <https://doi.org/10.1017/S2045796024000015>

Barbalat, G., Maréchal, L., Plasse, J., Chéreau-Boudet, I., Gouache, B., Legros-Lafarge, E., Massoubre, C., Guillard-Bouhet, N., Haesebaert, F., Cohen, R. F., & Franck, N. (2024). Differential associations between insight and quality-of-life dimensions among individuals with schizophrenia. *Rehabilitation Psychology*, 69(2), 184-194. <https://doi.org/10.1037/rep0000551>

Barbalat, G., Maréchal, L., Plasse, J., Chéreau-Boudet, I., Gouache, B., Legros-Lafarge, E., Massoubre, C., Guillard-Bouhet, N., Haesebaert, F., & Franck, N. (2024). Functioning, clinical severity, education and



sex moderate the inverse relationship between insight and quality of life in patients with schizophrenia. *Schizophrenia Research*, 264, 149-156.

<https://doi.org/10.1016/j.schres.2023.12.015>

Lebrat, M., Megard, R., Dananché, C., Zimmer, L., Plasse, J., & Franck, N. (2024). Identification of factors associated with hospitalization in an outpatient population with mental health conditions : A case-control study. *Frontiers in Psychiatry*, 15, 1341160. <https://doi.org/10.3389/fpsyt.2024.1341160>

Lebrat, M., Megard, R., Gallo Blandin, AC., Franck, N., Zimmer, L. (2024) Toward multidisciplinary tools for complex clinical psychopharmacology cases : a qualitative study with French healthcare professionals. *Journal of Multidisciplinary Healthcare*, 17, 6017-6030. <https://doi.org/10.2147/JMDH.S481398>

Thibaudeau, E., Peyroux, E., Franck, N., Carling, H., Lepage, M. (2024) Navigating social cognitive impairments in schizophrenia spectrum disorders : protocol for a pilot pre-post quasi-experimental study for remote avatar-assisted cognitive remediation therapy. *JIMR Research Protocols*, 13, e54251. <https://doi.org/10.2196/54251>

## 5.4. Publication dans des revues francophones à comité de lecture

Peyron, E., Franck, N., Labaume, L., Rolland, B. (2024) L'approche « Réhabilitation » en addictologie. *L'Encéphale*, 50, 91-98.

## 5.5. Chapitres d'ouvrages

Franck, N. (2024). Réhabilitation psychosociale. In : A. Vautard, F. Porta-Bonete, *La santé mentale en France*, LEH éditions, Bordeaux, pp. 239-249.

Nicolle, B., Rodier, P., Franck, N. Vers une pleine participation des usagers. In : A. Vautard, F. Porta-Bonete, *La santé mentale en France*, LEH éditions, Bordeaux, pp. 329-341.

## 5.6. Formation continue, enseignement universitaire

Antoine L. (2024) « *Directives anticipées en psychiatrie dans les pratiques des pair-e-s-aidant-e-s* » Licence 3 sciences sanitaires et sociales mention médiateur de santé pairs, Université Paris Sorbonne

Antoine L, Simon A. (2024) « *Directives anticipées en psychiatrie dans les pratiques des pair-e-s-aidant-e-s* » DU Pair aideance en santé mentale et neurodiversité, Lyon 1

Antoine L. (2024) « *outils numériques en santé mentale* » DU inter-universitaire équipes mobiles, Marseille

Antoine L., Saulière F. (2024) « *pair-aideance, rétablissement et directives anticipées en psychiatrie* » Journée de sensibilisation aux approches orientées rétablissement et directives anticipées en psychiatrie, DES psychiatrie Lyon

Barathon V., Tabone R. (2024) « Stigmatisation et autisme », DIU Autisme, Bron

Bon L., Todoroff F. (2024) « La prise de parole pour lutter contre la stigmatisation », DU Pair-aideance, Limoges

Buffavand, C. et Long, A. (2024). Préparer le mémoire du DU : collecte documentaire. DU de pair-aideance, Le Vinatier, Lyon.

Franck, N. (2024) « Prescrire les antipsychotiques » Formation des infirmiers sous protocole de coopération, Le Vinatier, Bron

Franck, N. (2024) « Santé mentale et épuisement professionnel » Direction des ressources humaines, TER Auvergne-Rhône-Alpes, SNCF, Lyon

Franck, N. (2024) « Santé mentale, surmenage professionnel et troubles mentaux sévères » Direction régionale du service médical Auvergne-Rhône-Alpes, Assurance Maladie, Lyon

Tabone, R., Participants ZEST. (2024) « Agir contre la stigmatisation par la prise de parole », Journée socle Lutte contre la stigmatisation, internes en psychiatrie Lyon-St Etienne, Bron

Tabone, R., Participants ZEST. (2024) « Les enjeux et moyens de lutter contre la stigmatisation en santé mentale », Formation des infirmiers : Impulsion des savoir en psychiatrie, Le Vinatier, Bron

## 5.7. Organisation et présidence de sessions ou manifestations scientifiques

Organisation et animation de la séance « Ancrer la réhabilitation psychosociale en France : les actions du Centre ressource national » (intervenants : Anne-Cécile Cornibert, Floriane Todoroff, Aude Long et Rashida Gouz), 12ème congrès Réh@b', Marseille 6-7 juin 2024.

## 5.8. Communications affichées

Pavard, A., Cuisniak, A., Franck, N., Plasse, J., Pichori, T., Haesebaert, F. (2024, 3-7 avril). *Because cognition emerges from culture*. Congress of the Schizophrenia International Research Society (SIRS), Florence.

## 6. Merci à nos financeurs !



Fondation  
de  
France



F O N D A T I O N  
E R I E



FONDATION  
*afnic*  
pour la solidarité numérique

Sous l'égide de  
Fondation  
de  
France



MINISTÈRE  
DE LA SANTÉ  
ET DE LA PRÉVENTION

*Liberté  
Égalité  
Fraternité*

