

IV. S'aider des médicaments

III. Comprendre les troubles



**À quoi sert le traitement
médicamenteux ?**

Rôle du traitement médicamenteux



Sert à **changer un équilibre chimique** au niveau des **neurotransmetteurs**, jouant un rôle sur **la façon de percevoir le monde, la manière d'y réagir** et de nous engager dans des processus d'apprentissage.

Elle **ne conditionne pas notre perception ni notre comportement** -> **un contexte chimique favorable pour se prendre en main, mais n'est pas suffisant en soi.**



**Quelles différences
entre les médicaments ?**

2 catégories de traitements psychotropes

Traitements de fond

Pour rétablir un équilibre
Augmente ou diminue l'activité de certaines zones du cerveau
Des fonctionnements variés et complexes

Il prend en charge :

Les accès aigus et ses symptômes
La prévention des rechutes
(maintien au long cours)

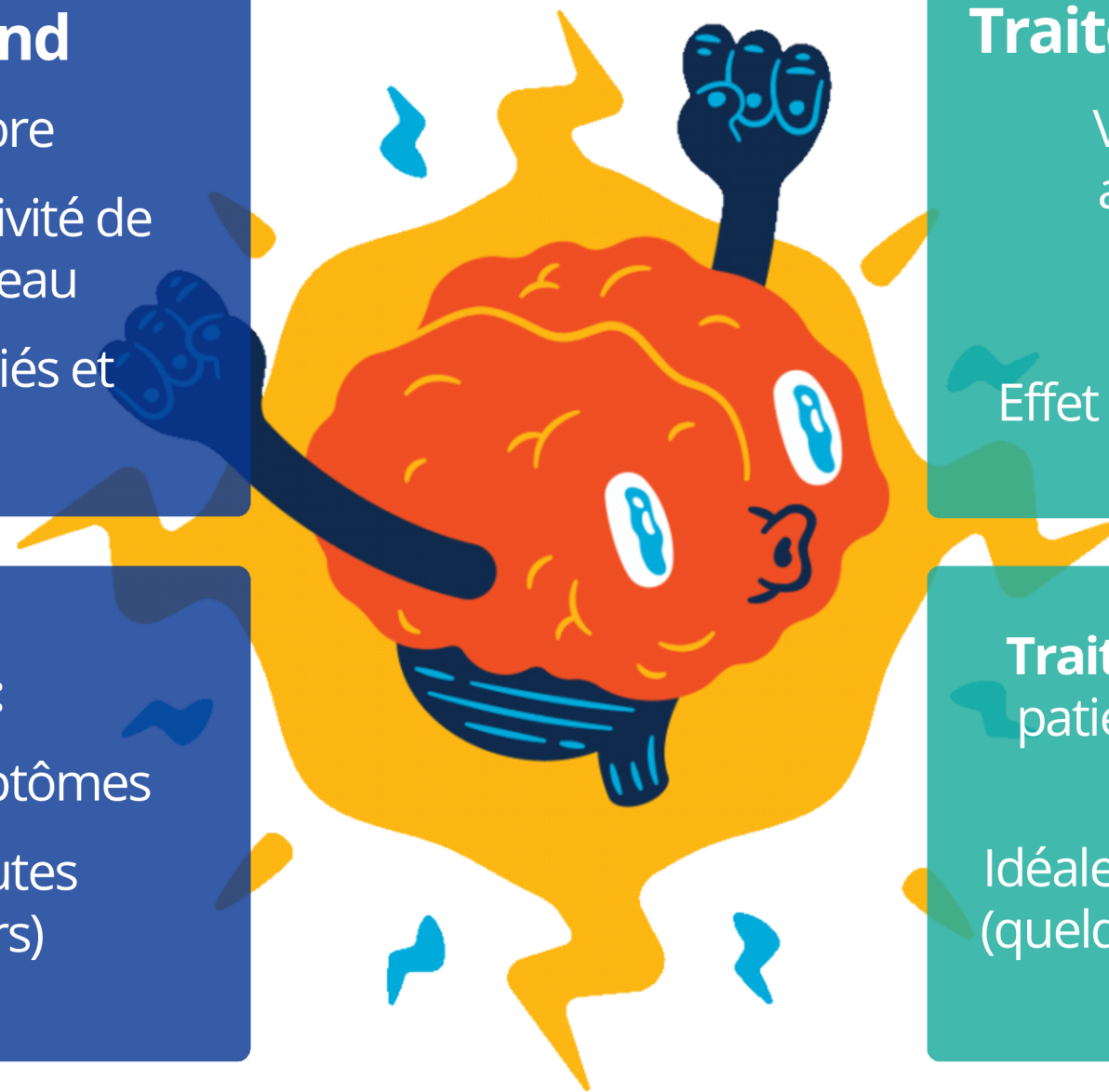
Traitements symptomatiques

Vise certains symptômes :
angoisse, tension interne,
insomnie et agitation
principalement

Effet sédatif presque systématique

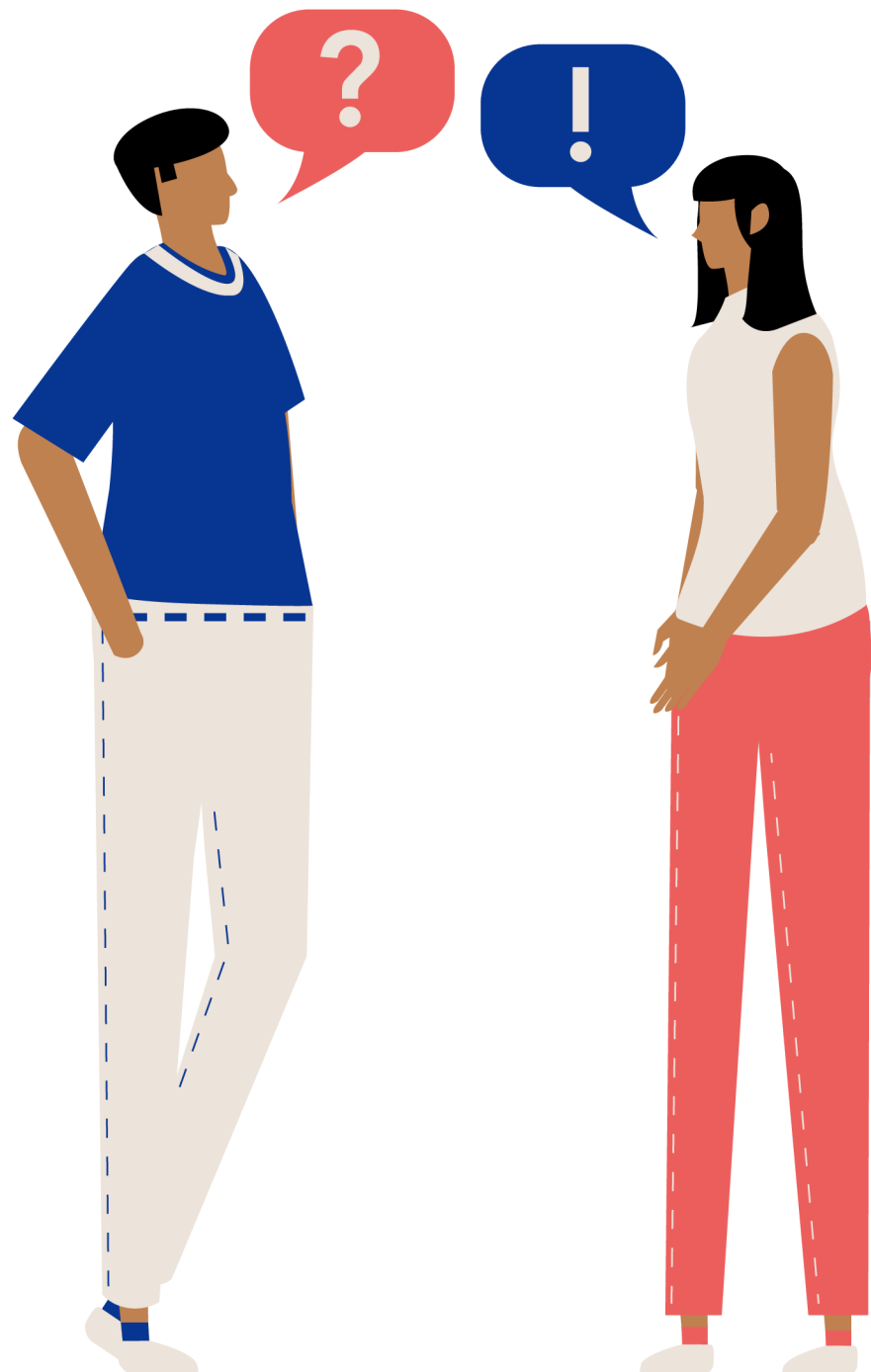
Traitement de crise choisi selon le patient et les symptômes présents à un instant T

Idéalement donné que lors de la crise (quelques jours à quelques semaines)



Généralités sur les traitements psychotropes

Tout médicament peut être à l'origine d'effets secondaires, les psychotropes comme les autres médicaments



Avez-vous peur de certains traitements ?

Avez-vous l'impression d'être informé.e sur mes traitements que vous prenez ?

Avez-vous le sentiment d'avoir votre mot à dire sur votre traitement ?

Effets secondaires

Effets secondaires souvent présents à l'instauration, puis diminuent au fil des jours, voir disparaissent !



**Quoique vous
fassiez avec
vos traitements,
dites-le :-)**

**Important de signaler
les effets secondaires**

pour adapter le traitement au mieux (changer dosage, prescription d'un correcteur, parfois changer de molécule) ... ou l'hygiène de vie !

Autres informations

En cas de grossesse

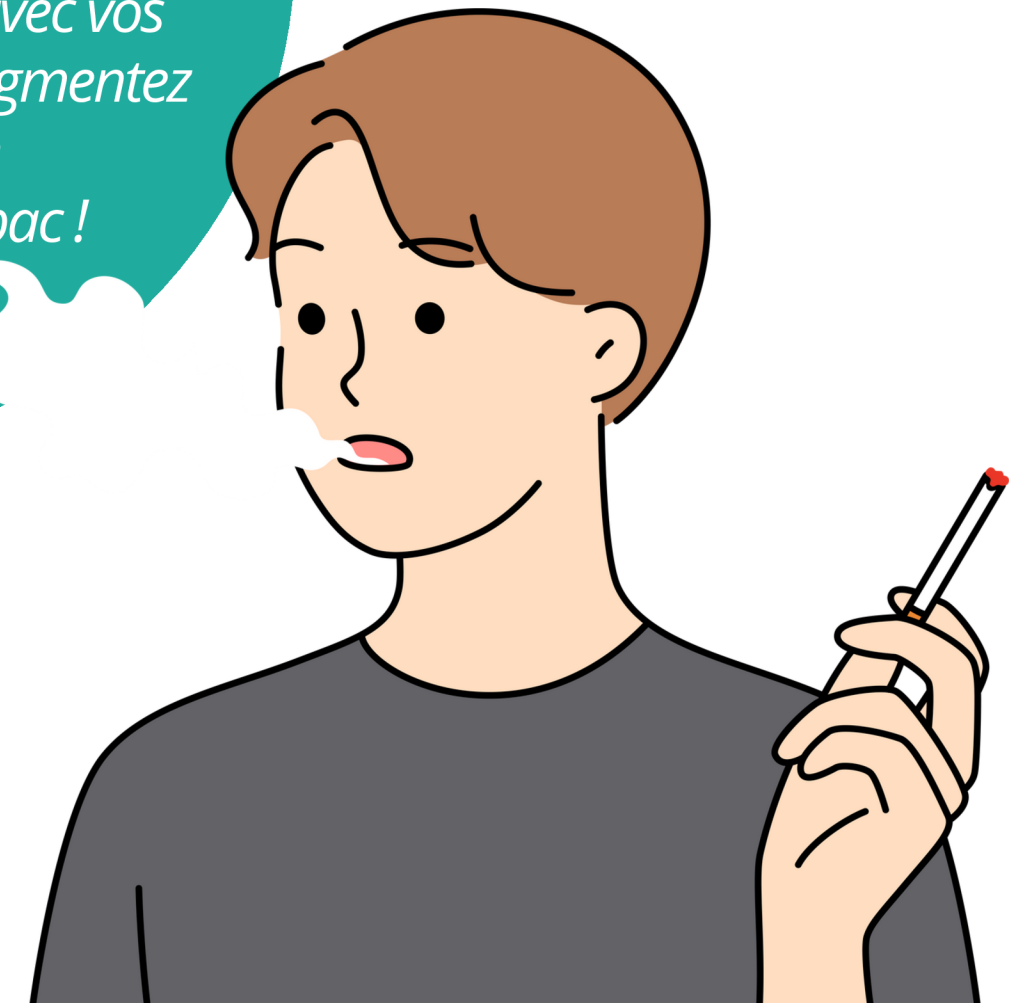
Certains traitements peuvent être contre-indiqués en cas de grossesse, mais pas tous les psychotropes. Discutez-en avec votre médecin !

Ce n'est pas parce qu'un traitement est nécessaire, qu'un projet de grossesse et la parentalité sont à abandonner.

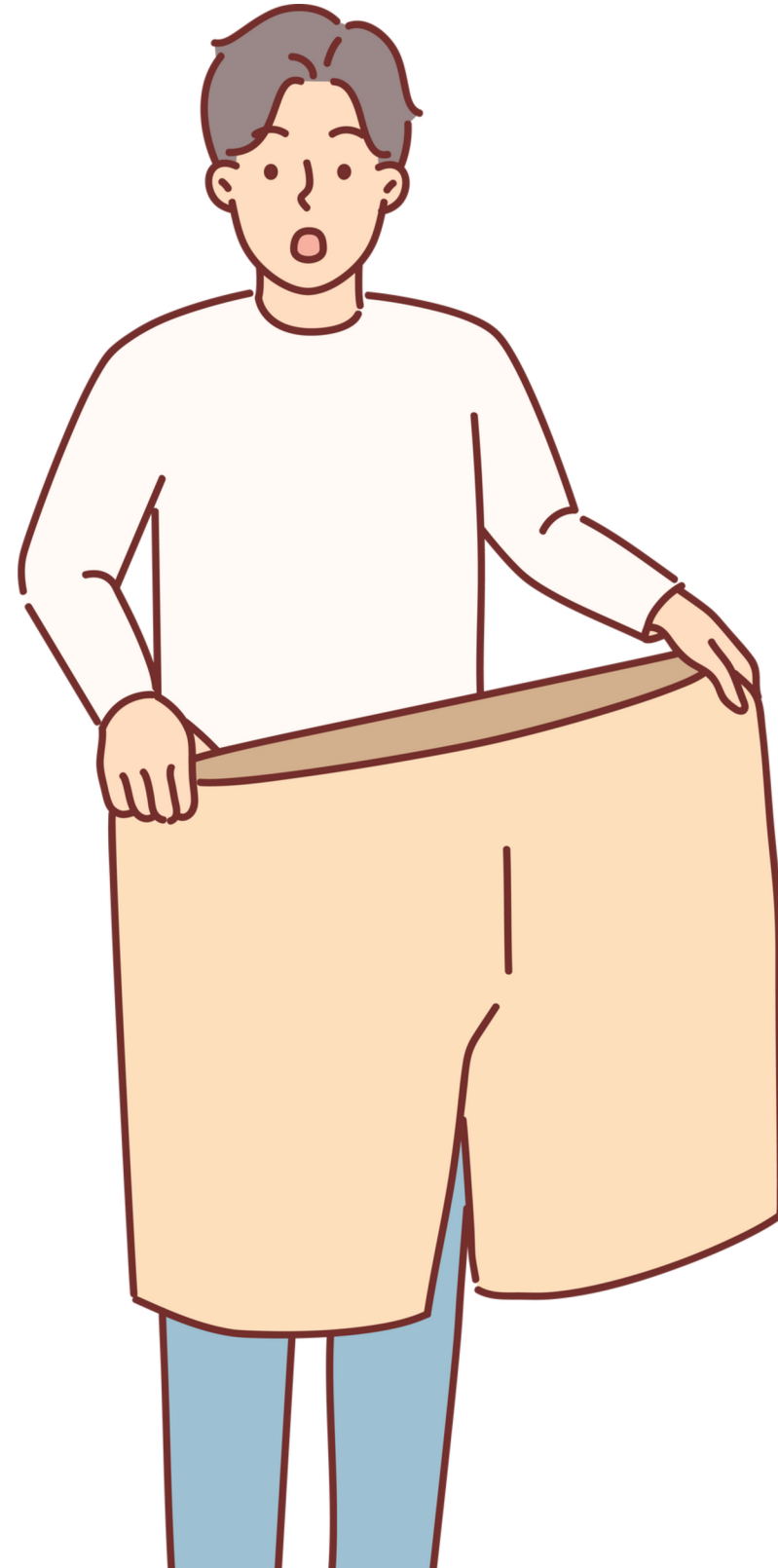


Tabagisme

Le tabagisme peut entraîner des interactions avec certains traitements psychotropes. Il est important d'en discuter avec vos soignants lorsque vous augmentez ou diminuez votre consommation de tabac !



Le traitement de fond c'est comme un vêtement !



**Il ne nous
convient pas
forcément toute
la vie**

**Le même
vêtement ne vas
pas à tout le
monde**

**On a parfois
besoin de rajouter
d'autres
vêtements par
dessus**

**Il peut parfois être
inconfortable**

Balance bénéfice - risque

POUR

- Stabilité
- Éviter les hospitalisations
- Vivre sans symptôme ou avec moins de symptômes
- Donc avec moins de souffrance
- Plus en lien avec ses proches
- Capable de s'investir et de réaliser ses projets de vie



CONTRE

- Effets secondaires
- Traitement à prendre tous les jours
- Pour certains traitements injection retard

Séance 2 : Médicaments



N'oubliez pas que
de l'aide est
toujours disponible.

LIVE!
04.37.91.55.99
LIVE@ch-le-vinatier.fr
7J/7 DE 8H A 20H



3 Observance et Alliance thérapeutique

L'observance thérapeutique va être la capacité d'un usager à prendre correctement le traitement qui lui a été prescrit.

L'alliance thérapeutique va se définir par une **collaboration entre un usager et un professionnel de santé basée sur la confiance.**

L'intérêt de cette observance est :

- de diminuer le risque d'aggravation de la maladie
- d'améliorer la **qualité de vie au quotidien**
- d'éviter les rechutes et les ré-hospitalisations

Pour améliorer cette observance, il est recommandé :

- d'utiliser un pilulier
- de programmer une alarme
- de mettre en place une routine quotidienne
- de comprendre le enjeux du traitement
- **d'échanger avec les professionnels de santé en cas de difficultés**

4 Effets des médicaments

Les médicaments présentent à la fois des **effets bénéfiques**, mais aussi des inconvénients. La prescription d'un traitement se base sur ce que l'on appelle "**la balance bénéfice/risque**". Cela veut dire qu'avant chaque introduction d'un médicament, il est vérifié que le traitement apportera plus d'effets positifs à l'usager que d'effets négatifs.

Les effets positifs vont correspondre à l'action souhaitée par l'utilisation d'un médicament.

A l'inverse, les effets négatifs, aussi appelés **effets indésirables** sont des réactions nocives et non souhaitées due à l'utilisation d'un médicament.

Que faire en cas d'effets indésirables ? :

- **Echanger avec un professionnel de santé rapidement**
- Noter le début d'apparition des effets indésirables, leur durée et leur intensité
- Eviter l'auto-médication et demander conseil auprès d'un professionnels de santé

Ne jamais arrêter un traitement sans avis
médical !

Séance 2 : Médicaments



N'oubliez pas que
de l'aide est
toujours disponible.

LIVE!
04.37.91.55.99
LIVE@ch-le-vinatier.fr
7J/7 DE 8H A 20H



1 Recette et générique

Un médicament contient :

Un principe actif

+

Des excipients

Le principe actif va correspondre à la substance présente dans le médicament et qui va lui donner ses **propriétés thérapeutiques.**

L'excipient est un composant du médicament qui ne lui confère pas de propriétés thérapeutiques, mais qui peut jouer un rôle notamment dans **l'assimilation, la stabilité du médicament, son aspect, sa couleur et son goût.**

Le médicament "original", aussi appelé **princeps** va correspondre à la molécule d'origine, protégé par un **brevet** à partir duquel sont conçus l'ensemble des médicaments génériques.

Un médicament générique est identique à celui d'une marque déposée et va être produit après **expiration du brevet**. Il va contenir la même molécule, au même dosage et sous la même forme que le princeps. L'efficacité, validée par des études, est identique entre le générique et le princeps. La seule différence peut avoir lieu dans le choix des excipients.

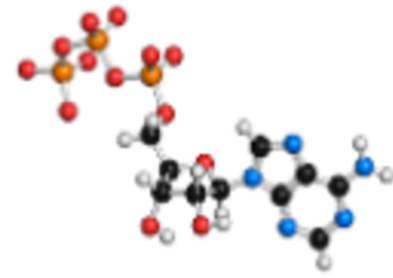
2 Route du médicament

Un médicament pris par voie orale va emprunter le même chemin que l'alimentation au niveau de l'organisme. On aura :

- l'absorption (ou assimilation) au niveau de l'estomac : Il est primordial de **respecter les moments de prise** des médicaments (pendant ou en dehors des repas)
- la transformation dans le foie : Il faut faire attention à la consommation de **certaines médicaments ou aliments (Pamplemousse)** qui peuvent modifier cette transformation et rendre le médicament plus ou moins actif
- l'élimination par le rein : La consommation quotidienne de **1,5 à 2 litres d'eau par jour** facilite l'évacuation des médicaments via l'urine

Que contient un médicament ?

- Un principe actif



+

- Des excipients



Un médicament

Quelles sont les formes de médicaments que vous connaissez ?



Comprimé



Sirop



Forme injectable



Gélule



Pommade, Gel, Crème



Patch



Collyre

Beaucoup de formes galéniques différentes

Mais quel est l'intérêt ?

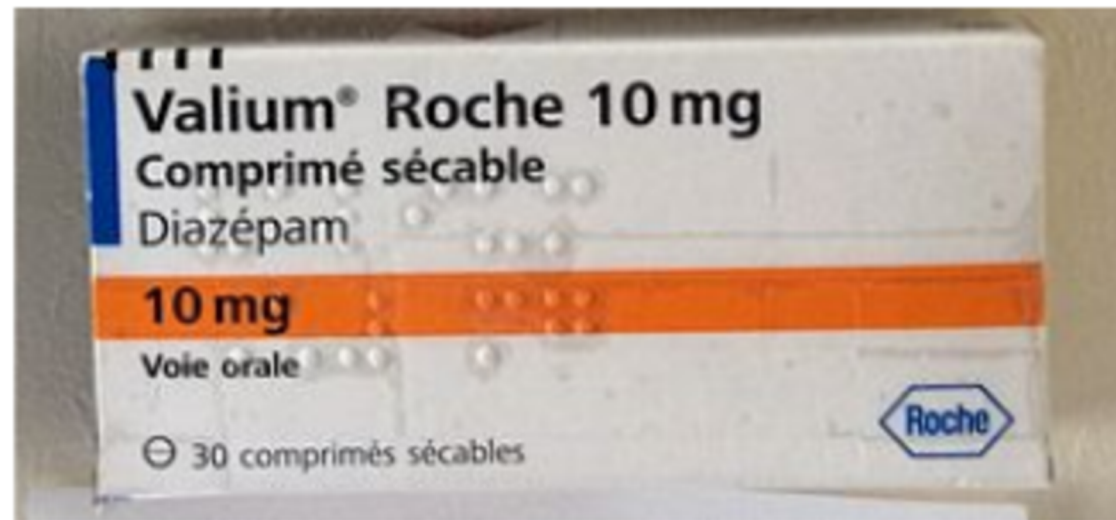


Poudre à dissoudre dans l'eau

Les génériques (ou équivalents)

Existe-t-il une ou des différences entre ces deux médicaments ?

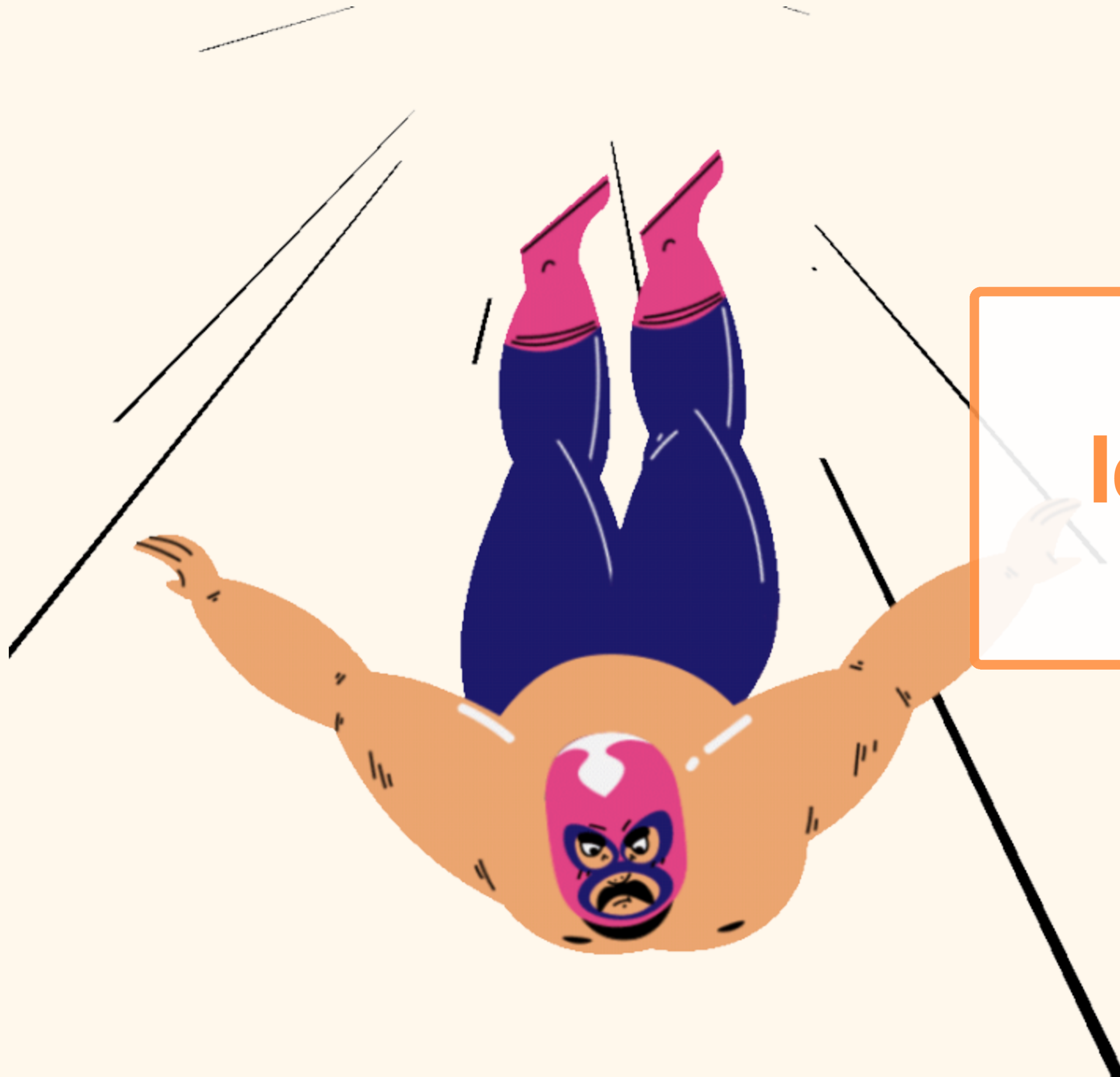
Princeps



VS

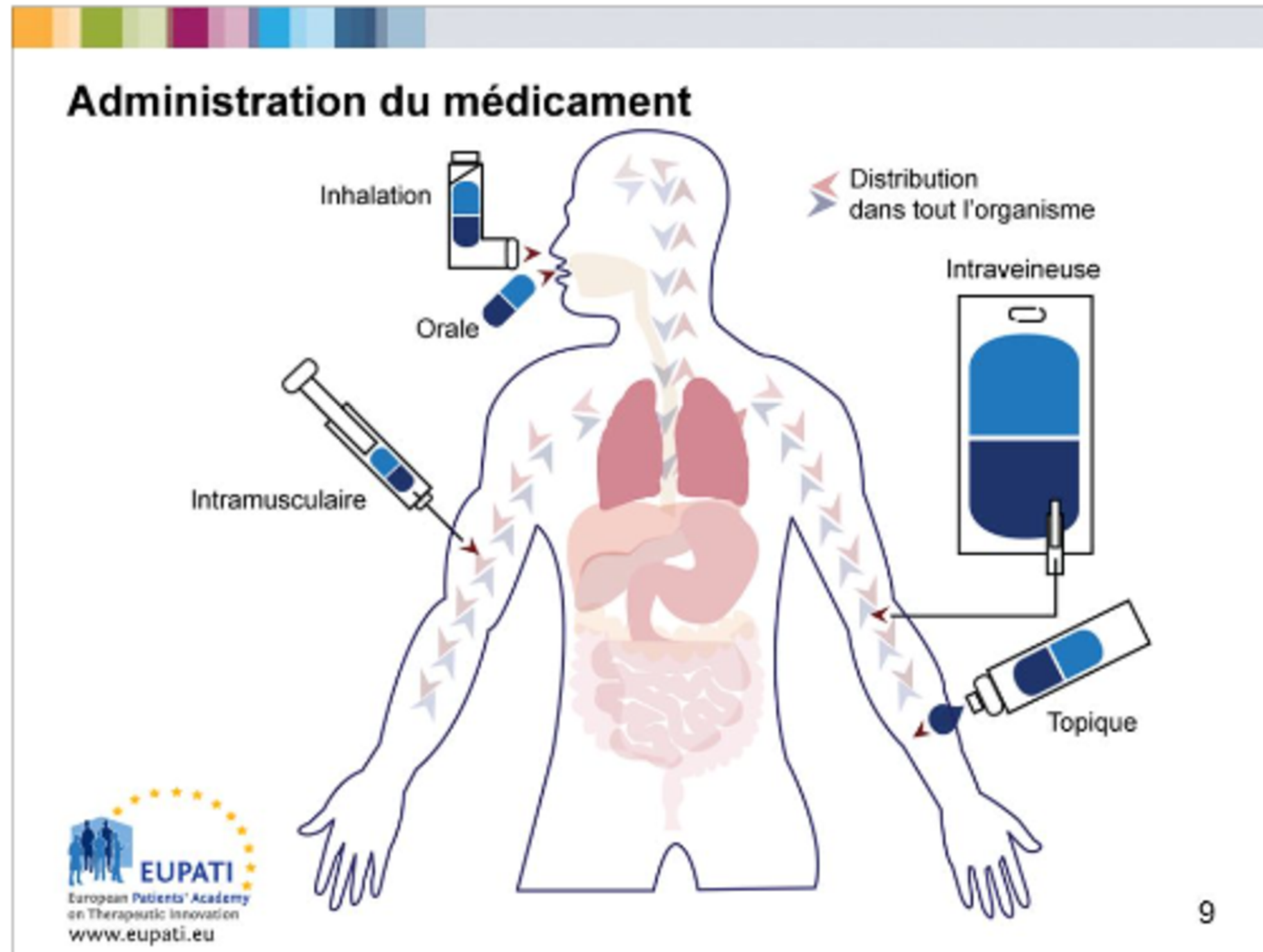
Générique





**Quelle route suit
le médicament dans
mon corps ?**

Selon vous, que fait le médicament après l'avoir pris ?



- **Estomac intestin : absorption**
- **Foie : métabolisation / transformation**
- **Sang : circulation / distribution**
- **Rein : élimination / filtration**



**Pourquoi surveiller &
comment faire alliance ?**

Observance & alliance thérapeutique



Observance thérapeutique

Capacité d'une personne à bien suivre le traitement qui lui a été prescrit

Alliance thérapeutique

Collaboration entre la personne et le professionnel de santé basée sur la confiance



Intérêts

Diminuer le risque d'aggravation de la maladie
Améliorer la qualité de vie

Quels peuvent être les éléments qui empêchent une bonne observance ?

Effets indésirables
des médicaments

Oublis de prises

Activité
professionnelle

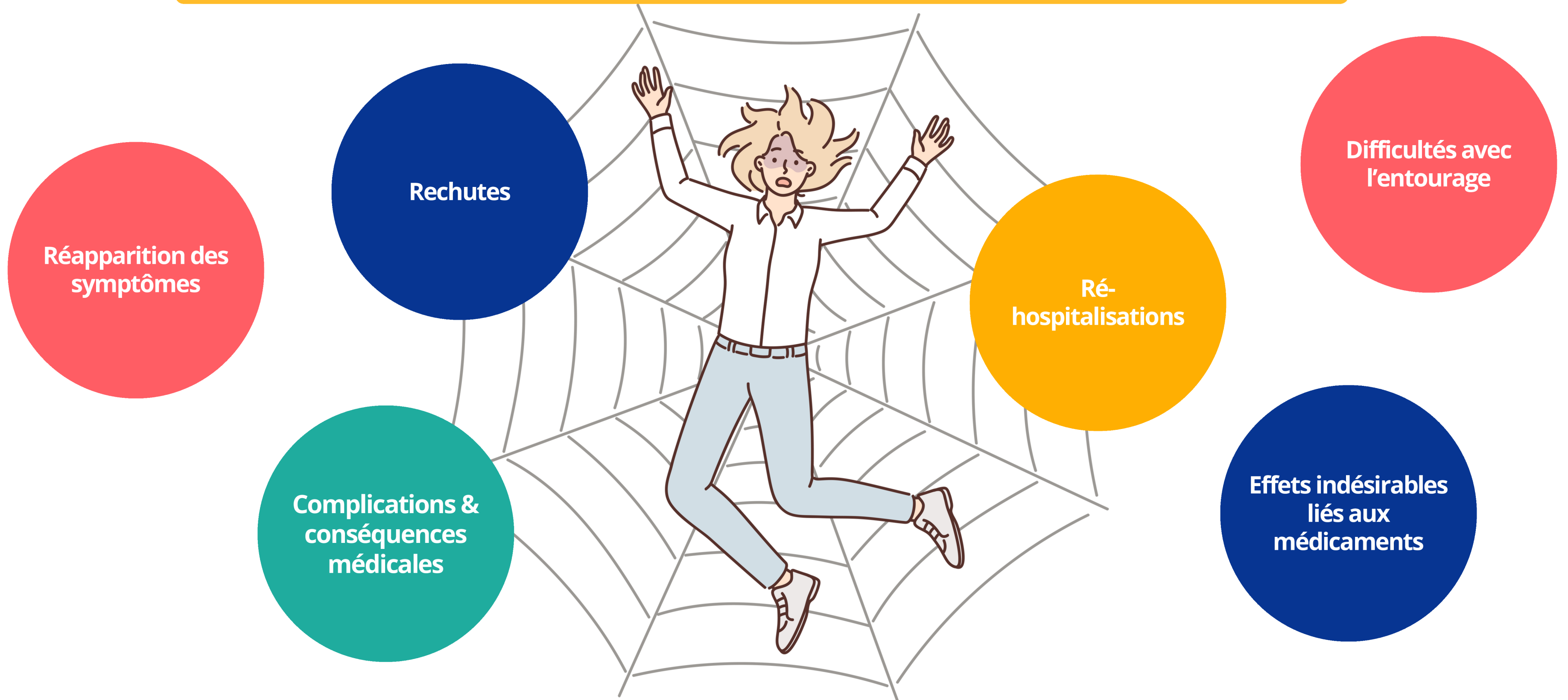
Forme
médicamenteuse
non adaptée

Nombre de
comprimés

Fausse
informations sur
les médicaments
(réseaux sociaux,
médias, etc.)

Perception de
l'entourage

D'après vous, quelles sont les conséquences d'une non observance ?



Que peut-on mettre en place pour améliorer l'observance ?

Échanger avec les professionnels de santé / effets indésirables

Adapter la prise médicamenteuse avec le médecin

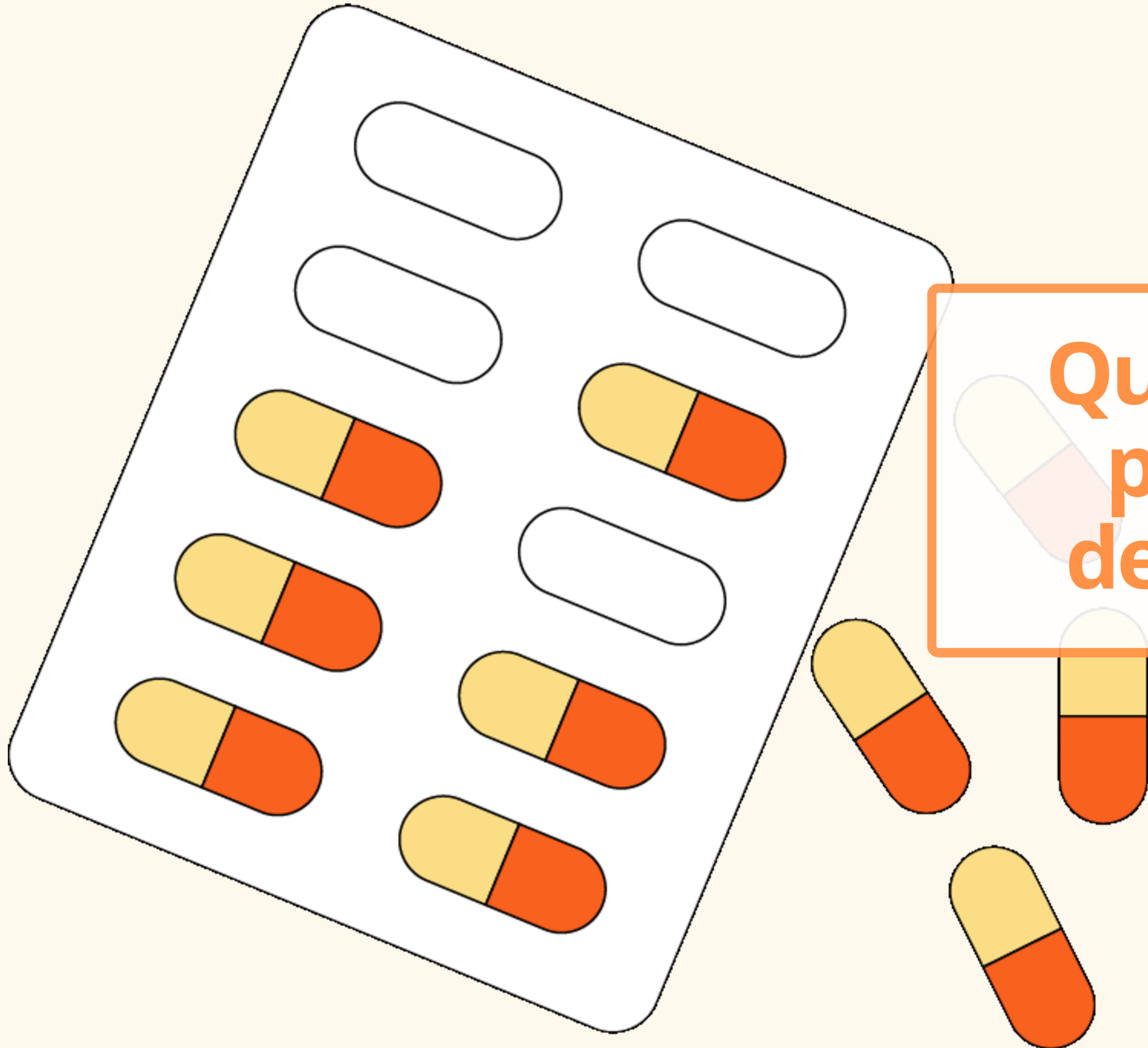
Comprendre les enjeux du traitement

Mise en place d'une routine quotidienne

Programmer une alarme sur son téléphone

Utiliser un pilulier





Quels sont les effets positifs / négatifs des médicaments ?

Pourquoi la prise de médicament est-elle recommandée ?



Lorsque les personnes prennent des médicaments régulièrement, elles sont **moins affectées par les symptômes** et **moins sujettes aux rechutes**.

Les médicaments réduisent la vulnérabilité biologique en aidant à **corriger le déséquilibre chimique** dans le cerveau, lequel est à l'**origine des symptômes**.

Lorsque les personnes prennent les médicaments, elles obtiennent les résultats suivants :

Elles expérimentent des symptômes moins fréquemment ou moins intensivement

Elles ont une meilleure concentration et une pensée plus claire

Leur sommeil est plus aisé et plus reposant

Elles accomplissent plus de leurs objectifs

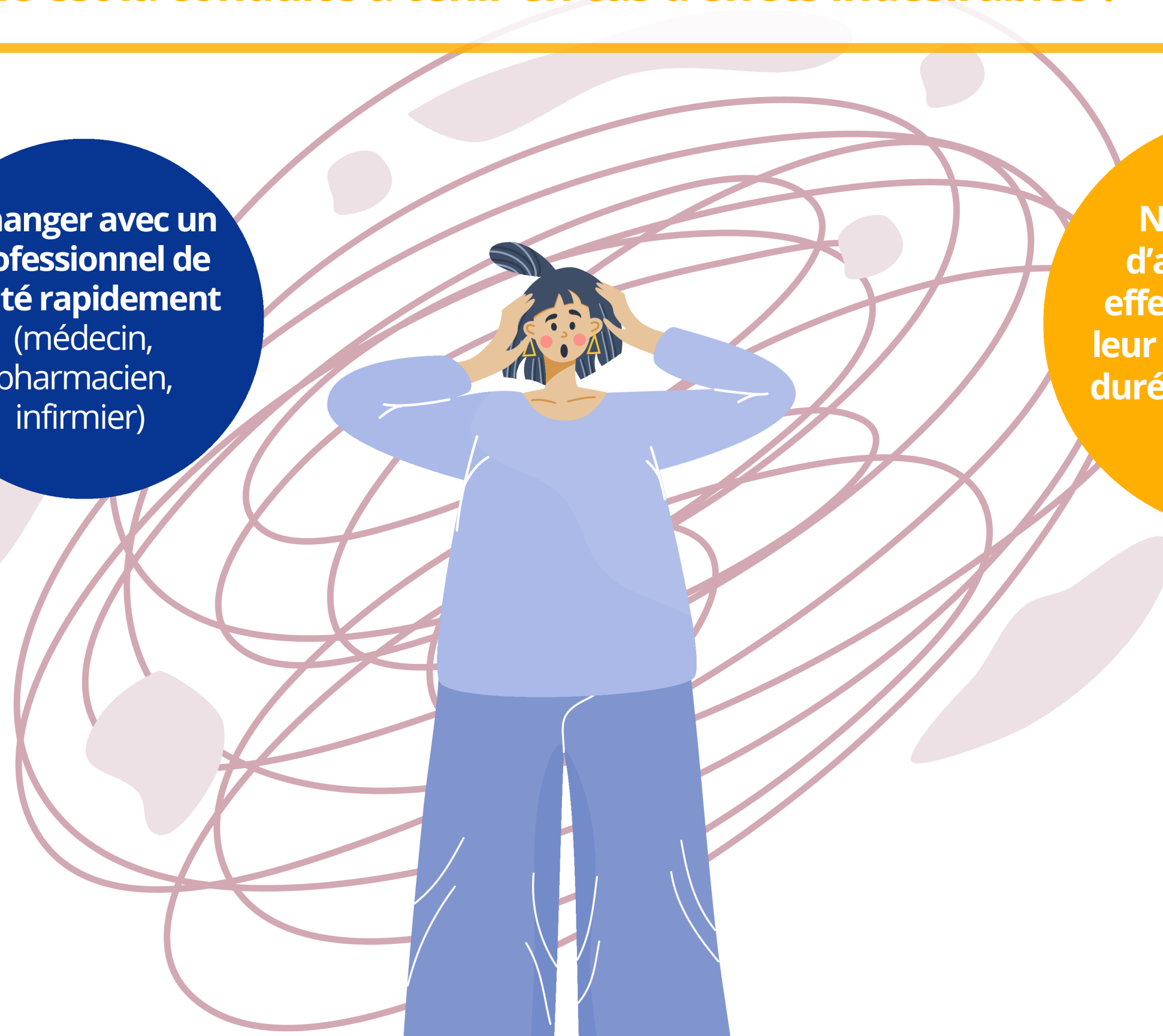
Quelle est la conduite à tenir en cas d'effets indésirables ?

Ne pas arrêter
son traitement
sans avis médical

Échanger avec un
professionnel de
santé rapidement
(médecin,
pharmacien,
infirmier)

Noter le début
d'apparition des
effets indésirables,
leur intensité et leur
durée pour informer
le médecin

Possibilité de faire
une déclaration de
pharmacovigilance
en ligne



Les médicaments affectent aussi les personnes de différentes manières

Certaines personnes peuvent présenter peu d'effets secondaires ou ne pas en présenter du tout. D'autres qui prennent le même médicament peuvent présenter des effets secondaires significatifs.

Votre réaction à un médicament dépend de nombreux facteurs, parmi lesquels votre âge, votre poids, votre sexe, votre métabolisme et d'autres médicaments que vous pourriez prendre.

Dans la plupart des cas, les effets secondaires sont temporaires et s'améliorent avec le temps au fur et à mesure que votre corps s'adapte au médicament. Certains types d'effets secondaires, qui sont beaucoup moins courants, peuvent perdurer longtemps et même devenir permanents. Des traitements plus récents tendent à provoquer moins et de moins graves effets secondaires que les plus anciennes.



Les médicaments affectent aussi les personnes de différentes manières



C'est à **vous de décider** quels effets secondaires **vous pouvez supporter** et quels risques potentiels pour votre santé vous êtes prêt à accepter.

Lorsque vous présentez des effets secondaires, **votre médecin peut vous conseiller de pratiquer comme suit :**

Réduire la dose de médicament

Ajouter un autre médicament pour traiter les effets secondaires

Changer de médicament

Pourquoi un médicament n'a-t-il pas le même effet sur toutes les personnes ?

Les personnes répondent aux médicaments de manière différente et cela peut prendre du temps, parfois plusieurs semaines avant que vous ne notiez une différence dans votre humeur.

Pour vous et votre médecin, l'objectif est de trouver le médicament qui vous aide le plus et provoque le moins d'effets secondaires.



Parlez à votre médecin régulièrement de comment vous vous sentez de sorte que vous puissiez travailler ensemble à trouver le meilleur pour vous.

Dans le même temps, continuez à utiliser les stratégies de rétablissement que vous avez apprises telles qu'aller à des programmes d'entraide mutuelle (self-help), pratiquer de l'exercice, suivre un régime alimentaire et éviter les environnements stressants.



Passer au chapitre suivant : **V. Améliorer son mode de vie**