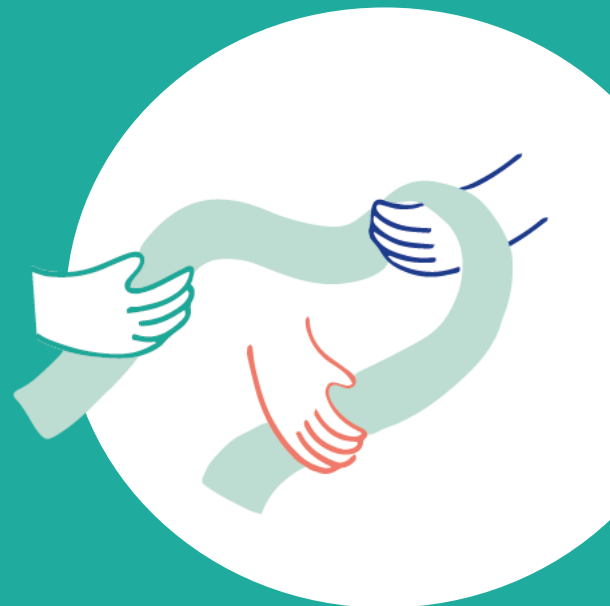


RAPPORT D'ACTIVITÉ 2021



SOMMAIRE

ÉDITO	3
Partie 1 – Présentation du centre ressource	5
1. Missions	5
2. Notre équipe.....	5
3. Nos actions	6
Partie 2 – Projets menés en 2021 et perspectives	7
1. Information, communication et lutte contre la stigmatisation.....	7
A. La bibliothèque.....	7
B. Les outils de communication.....	8
C. Vulgarisation.....	9
D. Lutte contre la stigmatisation.....	9
2. Formations.....	13
A. Organisation de conférences et manifestations scientifiques	13
B. Formations et rencontres organisées par le CRR pour les professionnels de santé mentale	13
C. Formations universitaires mises en œuvre au centre ressource	13
3. L’observatoire du rétablissement.....	14
4. Les directives anticipées en psychiatrie	14
5. Recherche	19
A. REHABase : une base de données de réhabilitation	19
B. Projets de recherche appuyés par le centre ressource	20
6. Coordination et soutien des centres référents et des structures de réhabilitation.....	21
Partie 3 – Partenariats et liens extérieurs du CRR.....	23
Partie 4 – Organisation de la réhabilitation sur le territoire de santé	25
Partie 5 – Communications et publications 2021.....	26
1. Présentations orales.....	26
2. Publications pédagogiques.....	27
3. Publications internationales	28
4. Publication dans une revue francophone à comité de lecture	29
5. Livres.....	29
6. Chapitres d’ouvrages	29
7. Formation continue, enseignement universitaire.....	29
8. Organisation et présidence de sessions ou manifestations scientifiques	30
9. Communications affichées lors de congrès.....	30

ÉDITO

Durant toute l'année 2021, malgré la poursuite de la crise sanitaire et son impact sur l'organisation des soins et l'activité du réseau, l'activité du Centre ressource de réhabilitation psychosociale (CRR) s'est maintenue, aussi bien en termes de communication, de lutte contre la stigmatisation que de recherche, trois axes particulièrement investis cette année. En termes de publication, onze articles scientifiques s'appuyant sur des données de REHABase ont été publiés dans des revues internationales. Ils ont notamment porté sur les liens entre parentalité et troubles psychiques sévères et sur le genre en tant que facteur prédictif du parcours de réhabilitation psychosociale. S'y sont ajoutées onze publications dans des revues destinées au grand public, un livre en langue française et quatre chapitres dans des ouvrages de psychiatrie. Par ailleurs 34 interventions lors de colloques ou de journées d'étude ont également permis de donner plus de visibilité à la réhabilitation psychosociale et aux approches orientées vers le rétablissement.

Avec deux manifestations nationales - la [Journée du réseau de réhabilitation psychosociale](#) qui s'est déroulée à Lyon le 21 juin et un colloque sur « [précarité et remédiation cognitive](#) », coorganisé avec l'AFRC, qui s'est tenu à Marseille le 25 septembre - plusieurs centaines de professionnels ont pu, malgré le contexte sanitaire, se rencontrer autour d'une question majeure de santé publique, découvrir ensemble de nouveaux dispositifs et de nouveaux outils, s'informer de l'actualité scientifique et se fédérer autour d'un outil de veille documentaire collaborative porté par le CRR pour étayer les pratiques existantes à l'aune des données de la recherche. [Les Ateliers du rétablissement](#) le 18 novembre 2021 ont récompensé deux dispositifs majeurs du CRR, le dispositif ZEST et les directives anticipées en psychiatrie, et ont valorisé plusieurs actions en cours comme les bibliothèques vivantes et la mission d'appui aux SAMSAH orientés vers le rétablissement.

Engagé dans l'élaboration de bonnes pratiques cliniques, le CRR s'est également investi en 2021 dans l'organisation d'une action d'envergure destinée à sensibiliser les professionnels de la psychiatrie à la problématique mal connue des pathologies duelles et à leurs répercussions sur la

surmortalité des personnes présentant un trouble psychique sévère. La [Journée d'étude](#) qui en a résulté a eu lieu début 2022, après plusieurs mois de préparation, en partenariat avec le SUAL et le SAMSAH PrépSy dans la perspective d'une optimisation des accompagnements conjoints addictologiques et psychiatriques et d'une meilleure connaissance du réseau des acteurs en addictologie.

Le CRR a également publié des [guides d'aide à l'implémentation de la réhabilitation psychosociale](#). Ils portent sur le cadre réglementaire et juridique, sur les indicateurs de suivi et de performance, sur la recherche, sur les évaluations en réhabilitation psychosociale, sur le parcours de soins, sur les dispositifs de communication et de lutte contre la stigmatisation et sur les modalités d'animation d'un espace documentaire coopératif et ouvert à tous les publics.

L'équipe ayant été formée à la méthodologie FALC (écrire en Facile à lire et à comprendre), 2021 a aussi permis l'amorce d'un tournant décisif en termes d'accessibilité de l'information et de vulgarisation des données scientifiques, pour plus d'équité.

Au niveau institutionnel, en tant qu'acteur de référence dans l'évolution de l'offre en psychiatrie à travers le développement du rétablissement, le CRR a été audité en 2021 par le Haut conseil de la santé publique. Il a, ce faisant, contribué [aux recommandations](#) de ce dernier pour un étayage de l'offre en psychiatrie à la hauteur des enjeux d'équité sociale associés à la crise sanitaire. L'importance du plaidoyer, de la lutte contre la stigmatisation a été rappelée, ainsi que la part occupée par le CRR dans ces missions, illustrée par ses activités de lutte contre la stigmatisation, dont l'essor du dispositif ZEST avec la vitalité des bibliothèques vivantes, la réalisation d'un podcast sur les troubles du spectre de l'autisme (TSA), pour ne citer que quelques-unes des actions symboliques du CRR en faveur de la destigmatisation.

Pr Nicolas Franck

NOUVEAUTÉS

Déménagement du CRR : un nouveau lieu ouvert à TOUS au sein de l'hôpital



Nouvelle identité visuelle & version augmentée du site internet : **36.000 visiteurs/mois**



Naissance de ZEST : Zone d'expression contre la stigmatisation

Lancement de CONFiture Maison : ateliers d'expression hebdomadaires initiés à l'occasion du premier confinement

REHABASE

11

nouveaux centres participants

Création du podcast Troubles dans le Spectre



Participation au déploiement des PTSM

2020-2021 Les faits marquants

PUBLICATIONS SCIENTIFIQUES

Comment l'auto-stigmatisation impacte négativement les trajectoires de rétablissement? European Psychiatry

La résistance à la stigmatisation favorise le processus de rétablissement, Psychological Medicine

Plus de tentatives de suicide chez les personnes suivies dans une structure de réhabilitation psychosociale, présentant un trouble psychique sévère et assumant un rôle de parent, Journal of Psychiatric Research

Genre et rétablissement : des inégalités d'accès et d'impact liées aux rôles sociaux plus nombreux des femmes, The Journal of Clinical Psychiatry

Répercussions fonctionnelles et cognitives des anticholinergiques en contexte de troubles psychotiques chez les personnes suivies dans une structure de réhabilitation psychosociale, Psychological Medicine

Facteurs favorables à l'observance des traitements pharmacologiques en contexte de troubles psychotiques chez les personnes suivies dans une structure de réhabilitation psychosociale, European Archives of Psychiatry and Clinical Neuroscience.

FORMATIONS & OUTILS

MOOC sur la réhabilitation psychosociale

3ème session du DU de pair-aidance en santé mentale

Des outils accessibles sur les fonctions cognitives : AQUOT & COGMOBILE

CRISE SANITAIRE

Création & référencement de ressources pour faire face à la crise sanitaire

ENQUÊTE :

L'impact du confinement sur la santé mentale des français

Prise de parole médiatique pour sensibiliser et faire culture commune sur les questions de santé mentale

Quelques temps forts

Conférence "cap sur le rétablissement, exiger l'excellence dans les soins de santé mentale"

Journée inter-SAMSAH

Colloque "Comprendre, repérer et traiter le TDAH chez l'adulte"

Bibliothèques vivantes pour sensibiliser différents publics à la santé mentale (7 en 2021)

Webinaires

Journées du réseau de réhabilitation psychosociale

Colloque annuel de l'AFRC précarité et remédiation cognitive



2 PRIX "COUPS DE CŒUR"

Ateliers du rétablissement en santé mentale :

Directives anticipées en psychiatrie et accompagnement au témoignage par ZEST

Partie 1 – Présentation du centre ressource

Le centre ressource de réhabilitation psychosociale et de remédiation cognitive (CRR) a été créé en avril 2015 dans le cadre du dispositif régional de réhabilitation promu par l'ARS Auvergne-Rhône-Alpes puis renforcé en 2017 lors du développement de celui de Nouvelle-Aquitaine. Cette structure hors pôle est implantée dans des locaux du centre hospitalier Le Vinatier situés dans le 8^e arrondissement de Lyon.

1. Missions

Ce dispositif non soignant intervient en appui des 4 centres référents de réhabilitation de la région Auvergne-Rhône-Alpes (CL3R à Lyon, C3R à Grenoble, CRCC à Clermont-Ferrand et REHA-Lise à Saint-Etienne) et des 8 structures de réhabilitation de niveau 1 (rattachées au CH Saint-Jean-de-Dieu, au CH de Saint-Cyr-au-Mont-d'Or, au CPA, au CH Le Valmont, au CH de Roanne, au CH Sainte-Marie, à l'établissement de santé mentale des portes de l'Isère, à l'EPSM de la Vallée de l'Arve et au CH Annecy-Genevois – ces deux derniers ayant constitué une même structure). Il soutient aussi les centres référents de la région Nouvelle-Aquitaine implantés depuis 2017 à Limoges et à Bordeaux (14 centres de réhabilitation psychosociale de proximité ont été labellisés dans cette région en 2018), ainsi que le développement de la réhabilitation dans d'autres régions (Bretagne, Bourgogne-Franche-Comté, Centre-Val-de-Loire, Grand-Est, Hauts-de-France, Occitanie, Pays-de-la-Loire et PACA).

Il a pour objectif de **contribuer au développement de nouvelles modalités de diagnostic, d'évaluation et de soins destinés aux personnes ayant des troubles psychiques sévères et persistants, dans le cadre d'une approche centrée sur la recherche de leur rétablissement**. Il met en œuvre des actions de **coordination, de formations, d'information et de lutte contre la stigmatisation** et de **recherche scientifique** afin de diffuser les concepts et les techniques de la réhabilitation psychosociale.

2. Notre équipe

Noms	Statuts
Pr Nicolas Franck	Médecin responsable (PU-PH)
Oriane Razakarivony	Chef de clinique – Assistante des hôpitaux
Naima Kerouani	Secrétaire
Aude Long	Documentaliste-webmaster
Floriane Todoroff	Chargée de Communication
Laura Bon Marie Dekerle	Neuropsychologues
Mara Conil	Attachée de recherche clinique
Julien Plasse	Ingénieur / Biostatisticien
Emmanuel Gauthier	Ingénieur / ARC
Lee Antoine Sarah Jones Lotfi Bechellaoui	Pair.e-aidant.e en santé mentale
Anne-Cécile Cornibert	Cheffe de projet
Ludvine Borel de Souza	Chargée de projet formation

Des **réunions mensuelles** regroupant toute l'équipe du CRR permettent l'organisation du travail quotidien de l'équipe et structurent la mise en œuvre des projets en cours.

3. Nos actions

Le centre ressource s'implique dans :

- **la gestion de 2 sites web**, l'accueil du public au centre de documentation et l'organisation des manifestations scientifiques ; la webmaster-documentaliste et la chargée de la communication élaborent le contenu des deux sites web, en lien avec les autres professionnels du CRR et des publications destinées au grand public ;
- **la cohorte REHABase**, le développement et l'entretien de la base de données s'appuyant sur un mi-temps d'ingénieur en informatique, l'appui au recueil des données par tous les centres sur 1,3 équivalents temps plein d'attachés de recherche clinique, le traitement et la valorisation des données reposant sur un mi-temps de biostatisticien ;
- **la formation à l'approche centrée rétablissement et aux outils de la réhabilitation psychosociale** à travers de nombreuses actions de formation continue et les diplômes d'université portés par le centre ressource en lien avec Lyon 1 ; une grande partie des formations organisées par le centre ressource est mise en œuvre par les équipes françaises partenaires.
- **le développement et le maintien d'une cohérence de l'action des centres de réhabilitation à travers l'animation du réseau.**

La diffusion de l'approche centrée rétablissement est largement favorisée par l'apport des pairs aidants. Une première paire aidante a intégré l'équipe du centre ressource en décembre 2017 (un financement de 3 ans sur le fond d'intervention régional a été attribué par l'ARS Auvergne-Rhône-Alpes, dans le cadre de la deuxième phase de l'expérimentation du CCOMS consacrée aux médiateurs de santé-pairs s'appuyant sur la licence créée à l'université Paris 13). Une deuxième paire aidante (à mi-temps) puis un troisième pair aidant (à mi-temps) ont rejoint respectivement l'équipe en 2018 et 2019, initialement pour une durée limitée dans le cadre d'études respectivement financées par le PREPS et la Fondation de France, avant que l'une d'entre elle puisse intégrer de manière durable l'équipe de TS2A. Aujourd'hui trois pair.es aidant.es travaillent au sein de l'équipe du CRR, sur des projets spécifiques (directives anticipées et ZEST), ou sur des projets transversaux comme la coordination du DU pair-aidance en santé mentale.

Des centres *supports* intervenant dans le cadre du réseau national coordonné par le centre ressource (avec participation à la cohorte REHABase et aux formations mutualisées) ont été labellisés par plusieurs ARS fin 2019 venant étendre le réseau d'Auvergne-Rhône-Alpes et de Nouvelle-Aquitaine. L'extension consécutive du territoire d'intervention du centre ressource et l'augmentation de la charge de travail afférente nécessite le renforcement de son effectif.

De plus, l'unité, TS2A (trouble du spectre de l'autisme de l'adulte), créée en décembre 2018 avec l'appui de la direction de l'autonomie de l'ARS Auvergne-Rhône-Alpes et le dispositif d'accompagnement des SAMSAH de réhabilitation psychosociale d'Auvergne-Rhône-Alpes sont placés sous la responsabilité du centre ressource. Cette extension des missions du centre ressource, associée à la reconnaissance de ses compétences et de sa légitimité dans le champ de la psychiatrie nécessite le renforcement des fonctions support de secrétariat et comptabilité avec une augmentation des ETP dédiés à ces missions, pour répondre de façon satisfaisante à la montée en charge des missions administratives. Un temps plein de secrétariat serait fortement nécessaire pour permettre un accueil de qualité au sein du CRR, tant physique que téléphonique, ainsi qu'un appui à l'organisation des nombreux colloques et journées d'information, au service des professionnels et usagers. Par ailleurs, le renforcement des missions de lutte contre la stigmatisation, portées par le CRR avec l'animation du dispositif ZEST nécessiterait également un temps de travail dédié à cette mission.

L'année 2021 a été marquée par le déménagement du CRR en intra-hospitalier. Un temps important a été consacré à l'organisation et la planification de ce déménagement ainsi qu'à l'installation dans les nouveaux locaux.

Partie 2 – Projets menés en 2021 et perspectives

1. Information, communication et lutte contre la stigmatisation

En 2021, la stratégie de communication du centre ressource s'est organisée autour de deux objectifs prioritaires :

- contribuer de manière efficace à la lutte contre la stigmatisation ;
- assurer une remontée et un partage d'information sur la réhabilitation psychosociale.

A. La bibliothèque

La bibliothèque est un **lieu ressource** sur la réhabilitation psychosociale, **accessible gratuitement** à tous et toutes : personne concernée par les troubles, familles, professionnels, étudiants... Vous y trouverez des ressources variées (ouvrages, thèses, témoignages, bandes dessinées...) sur les thèmes suivant : remédiation cognitive, pair-aidance, rétablissement, réseaux d'aide...



L'ensemble de ces ressources sont référencées sur le catalogue en ligne, accessible via le site internet du centre ressource : <https://centre-ressource-rehabilitation.org/la-bibliotheque>

Une documentaliste-webmaster s'occupe de la bibliothèque : accueil du public, accompagnement dans les recherches et réalisation de bibliographies, formations des usagers aux techniques de recherche documentaire, organisation d'animation. Elle gère la politique d'acquisition et assure le référencement systématique de toute parution scientifique en lien avec la réhabilitation psychosociale.

La bibliothèque en chiffres !

- 367 personnes inscrites (dont 69 nouvelles inscriptions en 2021)

- 831 livres
- 67 mémoires
- 20 thèses
- 52 articles

Les projets conduits par la bibliothèque en 2021 :

- **Déménagement du centre ressource et de la bibliothèque** : intégration de nouveaux locaux au sein du CH Le Vinatier, en septembre 2021. Pour préparer ce déménagement, une **enquête ainsi qu'un atelier** ont été proposés aux utilisatrices de la bibliothèque pour cerner leurs attentes suite au déménagement et pour repenser les services proposés : de nombreuses idées ont ainsi été recueillies.
- **Refonte des outils de communication**, création d'une plaquette, et **organisation d'une journée porte ouverte** pour découvrir le CRR et la bibliothèque (mercredi 24 novembre).
- **Travail avec deux personnes concernées** souhaitant faire des heures de **bénévolat** à la bibliothèque (catalogage, préparation d'animations...).
- **Refonte du plan de classement** (classement thématique des ouvrages dans la bibliothèque).
- **Création d'un comité de lecture et de valorisation des ressources de la bibliothèque**, constitué d'utilisatrices du lieu. Les objectifs de ce comité sont multiples : suggestions d'acquisition, création de fiches thématiques pour valoriser des ressources ...
- **Développement d'animations** : un premier temps de lecture et d'échanges organisé le 2 décembre 2021 à la bibliothèque, avec [l'autrice du livre témoignage « Barge »](#), devant 20 personnes (patients et professionnel·les).

Les réseaux documentaires :

- **Les bibliothèques du Vinatier** : travail en réseau avec la Bibliothèque médicale, le Centre de documentation des Instituts de formation, la bibliothèque de La Ferme du Vinatier, la bibliothèque des patients et du personnel.
- **Ascodocpsy**, réseau documentaire en santé mentale, favorisant l'échange d'information

et de documents, la mutualisation de services comme la veille documentaire, et l'accès à des formations spécialisées.

- **Polaris**, réseau des professionnels de l'info-doc en santé-social de la région Auvergne-Rhône-Alpes.

Objectifs de la bibliothèque en 2022 :

- Développer une programmation régulière d'événements à la bibliothèque : rencontre d'autrices, lectures, ateliers d'écriture...
- Accueillir un stagiaire en documentation pour soutenir et développer certaines missions.
- Continuer le référencement d'articles scientifiques et de thèses dans le catalogue.
- Développer le fonds documentaire : livres en direction de la jeunesse, ludothèque, banque de podcasts et autres ressources audio à proposer en écoute à la bibliothèque.

B. Les outils de communication

Newsletter

Une newsletter mensuelle est diffusée chaque mois depuis octobre 2017 à plus de **1600 destinataires**. Elle permet de recenser les actualités touchant la réhabilitation psychosociale, celles qui concernent les structures de réhabilitation et de faire découvrir des ressources thématiques.

Tous les exemplaires des newsletters sont également en accès libre sur le site internet du centre ressource. En 2020, la newsletter a été suspendue pour quelques mois afin de permettre une actualisation des listes de diffusion, dans le respect de la RGPD, et un passage sur une nouvelle plateforme de diffusion. Celle-ci a repris à un rythme mensuel depuis le mois d'avril 2021.

Objectif 2022 :

- Evaluer l'impact de la newsletter et adapter ses contenus en fonction des retours

Site internet

Aujourd'hui, la documentaliste-webmaster et la chargée de communication gèrent deux sites web :

- <http://www.remediation-cognitive.org/>
- <http://www.centre-ressource-rehabilitation.org/>

Le site : www.remediation-cognitive.org

> 4600 visiteurs / mois – 55200 visiteurs en 2021

-20% par rapport à 2020

Le site : www.centre-ressource-rehabilitation.org

En 2020, suite à un travail sur la lisibilité des contenus, et l'accessibilité du site internet, une nouvelle version a été développée. Mise en place en juin 2020, celle-ci propose des menus plus lisibles, des pictogrammes pour illustrer les différentes prises en charge de réhabilitation et un accès facilité aux fiches des structures de réhabilitation.

> 36 500 visiteurs par mois – 438 000 visiteurs en 2021

+ 32% par rapport à 2020

Objectif 2022 :

- Renforcement de l'animation du site www.remediation-cognitive.org avec des contenus spécialisés et une veille scientifique.
- Renforcement de l'accessibilité des contenus avec déploiement de contenus en FALC (Facile à lire et à comprendre) et d'articles à écouter.
- Refonte des rubriques thématiques « comprendre la réhabilitation psychosociale », avec un contenu étayé et accessible à tous.

Réseaux sociaux

Depuis septembre 2017, le CRR est présent sur les réseaux sociaux, Twitter, Facebook et LinkedIn. Ces derniers permettent de toucher un large public.

Compte LinkedIn à destination des professionnels :

> 4100 abonnés, + 88% par rapport à 2020

Compte Facebook à destination d'un large public (professionnels, usagers, familles, grand public) :

> 4200 abonnés, + 42 % par rapport à 2020

Compte twitter à destination des professionnels et des médias :

> 1360 abonnés, + 38 % par rapport à 2020

Objectif 2022 :

- Assurer une plus grande régularité dans la publication des contenus sur les réseaux sociaux

Vidéos

Toujours dans l'optique de toucher un large public avec une information accessible, le centre ressource s'est engagé en 2018 dans la réalisation de vidéos permettant de présenter et d'expliquer la réhabilitation psychosociale et ses outils. Ces vidéos sont diffusées sur la chaîne YouTube et téléchargées sur Facebook. Elles sont réalisées et montées directement par l'équipe du centre ressource.

> **Compte YouTube : 2035 abonnés, 68 000 vues de vidéos sur notre chaîne youtube en 2021**

C. Vulgarisation

Communications autour de la vulgarisation scientifique

Semaine du cerveau : intervention prévue en 2020 et reportée à mars 2021 « [pourquoi ma blague est tombée à l'eau ? plongée au cœur de la cognition sociale via le cinéma et les séries TV](#) » organisée et animée par Laura Bon et Romain Tabone.

Travail de traduction systématique des publications pour la pratique clinique et l'accompagnement

Le dispositif de mise à disposition de tous les publics des études menées à partir de REHABase a été renforcé à travers un travail de traduction systématique pour chaque publication des notions clefs et recommandations pour la pratique clinique et l'accompagnement. Cette démarche s'accompagne d'une autre initiative qui vise à susciter des démarches de recherche participative et l'appropriation par les patients, à des fins de rétablissement, des données scientifiques qu'il a contribué à produire. Cela passe par une note d'information FALC, une formation suivie début 2022 par l'équipe du CRR, un protocole expérimental autour de l'ELADEB en SAMSAH, des rencontres de sensibilisation sur les indicateurs cliniques et subjectifs du rétablissement au prisme du regard qu'y portent les usagers et enfin à la création d'un book des études publiées via REHABase, une

infographie FALC, et une capsule pour démystifier la recherche.

Ma thèse en 180 secondes : intervention en mars 2021 par Laura Bon autour du projet Impact-RCS, géré par le CRR avec un financement CSR-Vinatier.

D. Lutte contre la stigmatisation



En 2021, le centre ressource a continué à renforcer son investissement dans les actions de lutte contre la stigmatisation. Il coordonne le projet ZEST, Zone d'expression contre la Stigmatisation, en lien avec le centre référent de réhabilitation psychosociale de Lyon. Ce projet a obtenu fin 2020 le soutien de la Fondation de France, au côté des Directives Anticipées Incitatives en Psychiatrie. Une partie des actions a également obtenu le soutien de la CNSA pour deux ans. Ces deux financements ont permis aux actions de se pérenniser, de se développer et d'essaimer auprès d'autres structures.



Les objectifs de ZEST

ZEST a pour objectif de lutter contre la stigmatisation des troubles psychiques et favoriser l'intégration des personnes concernées.

Et plus spécifiquement :

- Renforcer l'estime de soi et l'empowerment des personnes concernées par la santé mentale et impliquées dans le projet

- Favoriser le regard critique du grand public sur la santé mentale, et plus spécifiquement des étudiants
- Créer la rencontre entre le grand public, et plus spécifiquement entre étudiants et personnes concernées par la santé mentale

Les principes de ZEST

- Un dispositif ouvert aux personnes concernées, familles et professionnel.les de la santé mentale
- Animé dans une posture d'horizontalité
- Avec une implication où chacun décide de la mesure de sa participation
- Dans l'objectif commun de sensibiliser et faire évoluer les représentations de la santé mentale.

Les actions de ZEST

L'accompagnement au témoignage et à la prise de parole pour les personnes concernées par la santé mentale (usagers, familles et professionnels de la santé mentale) : L'accompagnement au témoignage pour les personnes qui souhaitent s'exprimer sur leur vécu peut se faire de façon individuel (par exemple pour des personnes qui souhaitent témoigner dans le cadre du site internet, ou auprès d'un média), ou groupal à l'occasion de l'animation d'ateliers d'écriture en vue du témoignage en face à face lors des bibliothèques vivantes.

> 8 ateliers collectifs d'écriture de témoignage

> Accompagnement et participation à la réalisation d'un projet de podcast « TroubleS dans le Spectre »

Objectif 2022 :

- Accompagner les personnes dans leurs envies de témoignage « individuel »
- Continuer l'animation des ateliers d'écriture de témoignage collectifs en y intégrant de nouveaux participants
- Construire l'architecture d'un webdocumentaire permettant de recenser des témoignages
- Développer un studio d'enregistrement audio et vidéo pour permettre la production

de davantage de supports audiovisuels basés sur le témoignage

L'organisation du **partage de ce vécu avec le « grand public » et notamment les étudiants** (dans la co-construction du projet, il a été décidé avec les usagers de cibler cette population prioritairement pour le partage des témoignages) **à travers différents médias** : bibliothèques vivantes (qui se déroulent dans les Universités), web-documentaire, journal, etc.

> 7 bibliothèques vivantes organisées à destination des étudiants (Lyon 1 et Lyon 2, Ecole de psychologues praticiens), du grand public (Esplanade de Fourvière), des professionnels de santé mentale (Ateliers du rétablissement et Vinatier) : 175 lecteurs touchés

> Création d'un Hors-Série du journal « Tout va bien » consacré à Culture et Santé mentale : animation d'ateliers journalistiques avec l'association tout va bien et parution du hors série.

Objectif 2022 :

- Poursuivre l'animation de bibliothèques vivantes à destination de différents publics
- Participer à la création d'un nouvel Hors-série du journal *Tout va bien* consacré au TSA au féminin
- Poursuivre la création du podcast *TroubleS dans le Spectre* et créer des supports associés
- Créer un studio d'enregistrement pour assurer la diffusion plus importante de témoignages autour de la santé mentale

L'organisation et la co-animation de « conférences quiz » interactives « pop culture et santé mentale », notamment à destination des Universités, en complément des bibliothèques vivantes : Une intervention participative mêlant extraits de films, quiz et apport d'informations autour des représentations des troubles psychiques présents dans la pop culture (cinéma, série télé, livres, etc.).

> 1 conférence participative animée lors de la soirée du lancement du journal TVB.

Objectif 2022 :

- Proposer pour la SISM 2022, les conférences pop culture, notamment à destination des étudiants,

en partenariat avec les services de santé universitaire

L'animation d'ateliers d'expression virtuels « CONFiture Maison » lancés à l'occasion du premier confinement afin de mettre à disposition des personnes concernées, proches et professionnels de la santé mentale, un espace pour témoigner, inventer et partager leurs réalisations. Chaque semaine, nous avons invité les personnes concernées par la santé mentale à créer autour de diverses thématiques, dont celle de la crise sanitaire. A la demande des participants, les ateliers se poursuivent. En 2021, une nouvelle modalité d'atelier a vu le jour : nous proposons une fois par mois un temps collectif en visio ou présentiel pour créer ensemble et faire collectif autour de la même thématique. Afin de valoriser les réalisations produites à travers les ateliers CONFiture Maison, un projet d'exposition a été construit tout au long de l'année 2021 avec les participants, ainsi qu'une émission de radio.

> 52 ateliers CONFiture Maison proposés en ligne en 2021, avec 208 thématiques

> 1 atelier en visio ou présentiel en collectif par mois avec plus d'une quarantaine de participants, dont les créations sont mises en ligne chaque semaine.

> Une émission de radio sur radio Canut

Objectif 2022 :

- Continuer l'animation hebdomadaire des ateliers d'écriture
- Lancer l'exposition CONFiture Maison et la faire tourner dans différents lieux culturels

L'essaimage de ce dispositif via l'implication et la formation d'équipes de santé mentale au niveau national.

Afin de permettre le déploiement d'actions de lutte contre la stigmatisation, l'équipe de ZEST est intervenue auprès d'équipes et dans différentes conférences ou ateliers pour proposer un partage et un retour d'expérience sur les actions de lutte contre la stigmatisation proposées.

> Un webinaire « lutte contre la stigmatisation, témoigner pour faire changer les représentations sur la santé mentale » (février 2021).

> Un atelier « Comment mettre en place une bibliothèque vivante » lors de la journée du réseau de réhabilitation psychosociale (juin 2021).

> Une intervention au C2RP sur la mise en place de bibliothèques vivantes (juillet 2021).

> Deux ateliers « Echange de pratiques : Les bibliothèques vivantes » lors de la première édition des Ateliers du Rétablissement en santé mentale (novembre 2021).

> Différents temps d'échange de pratique à la demande des équipes

Objectif 2022 :

- Poursuivre la formation des équipes à l'animation de dispositifs de lutte contre la stigmatisation basés sur le témoignage.

[Retrouvez la vidéo de présentation de ZEST sur notre site](#)

Zoom sur le podcast TroubleS dans le Spectre

En 2021, l'équipe de ZEST a accompagné un projet de podcast en lien avec le centre ressource autisme Rhône-Alpes : le podcast TroubleS dans le spectre. Celui-ci a été initié par Pascal Bellanca-Penel, en partant de son vécu. L'objectif de ce podcast : sensibiliser les professionnels de santé à l'étendu du spectre de l'autisme en donnant la parole aux personnes autistes et à leurs proches.

10 épisodes thématiques sont prévus (dont 4 sont déjà en ligne), où se mêlent témoignages de personnes autistes, de leurs proches, et réaction de professionnels avec des conseils pratiques pour mieux accompagner les personnes autistes sur la thématique discutée dans chaque épisode.

RETOUR SUR

NOS ACTIONS

EN 2021

ZEST est un dispositif global d'actions visant à lutter contre la stigmatisation, en s'appuyant notamment sur le témoignage et la prise de parole des personnes concernées par les troubles psychiques.

7 Bibliothèques vivantes

« à destination du grand public (Escale solidaire, Place Fourvière), des professionnels de santé (CH le Vinatier ; Ateliers du rétablissement), des étudiants (Université Lyon 1 et Lyon 2 ; Ecole de Psychologues Praticiens)

175 lecteurs sensibilisés



1 podcast sur l'autisme

Le podcast "TroubleS dans le spectre" c'est dix épisodes thématiques où se mêlent témoignages et réactions de professionnels afin de mieux connaître l'étendu du spectre de l'autisme et partager le vécu des personnes concernées..

3 épisodes parus, 7 à venir

1 Journal Culture et santé mentale

Le hors-série du journal « tout va bien » c'est 48 pages d'information co-construites par des personnes concernées par les troubles psychiques et des journalistes.

22 participants - 1500 exemplaires
Un hors-série sur l'autisme à venir



52 ateliers CONFiture Maison

Chaque semaine, nous proposons trois thématiques d'expression en ligne sur lesquelles nous invitons chacun à créer. Les créations sont publiées sur notre site internet. En 2021, nous proposons également chaque mois un atelier de création ensemble, en visio ou en présentiel !

Et aussi : des formations / des présentations / Une émission de radio / Des accompagnements individuels au témoignage, etc.

www.centre-ressource-rehabilitation.org/-zest

2. Formations

A. Organisation de conférences et manifestations scientifiques

Plusieurs manifestations ont été proposées cette année :

- Organisation de la **première Journée de NeuroPSYchologie en PSYchiatry (JN2PSY), le 8 février 2021**, par Marie Dekerle, Amélie Pavard et Emilie Favre : sur le thème des enjeux et des défis de l'approche neuropsychologique en psychiatrie. Journée rythmée par de nombreuses présentations orales issues d'un appel à communication, d'une présentation de posters ainsi que de tables rondes de psychologues issus de différentes spécialités.
- Conférence dans le cadre de la semaine du cerveau, **Pourquoi ma blague est tombée à l'eau ? Plongée au cœur des mécanismes de la cognition sociale et de la compréhension de l'autre, le 17 mars 2021**, avec Laura Bon et Romain Tabone
- Plusieurs **webinaires** accessibles en ligne et en replay :
 - o Lutte contre la stigmatisation : Témoigner pour faire changer les représentations sur la santé mentale, le 9 février 2021, animé par les participants de ZEST
 - o Le C2A de Bergerac : un modèle innovant de centre de formation au rétablissement, 9 mars 2021, avec Anthony Robin
 - o Stress et psychoses, le 27 avril 2021, avec Jérôme Brunelin et Frédéric Haesebaert
 - o Les directives anticipées en psychiatrie, le 2 septembre 2021, avec Sarah Jones et Lee Antoine
- **Journée du réseau de réhabilitation psychosociale, le 21 juin** à Lyon
- **13^{ème} colloque annuel de l'AFRC** : Précarité et remédiation cognitive, **24 septembre 2021** à Marseille

B. Formations et rencontres organisées par le CRR pour les professionnels de santé mentale

Ces **formations** sont assurées par les professionnels des centres référents à la demande de structures médicales ou médico-sociales souhaitant développer des soins de réhabilitation centrés sur le rétablissement.

Formations en 2 ou 3 journées aux principes de la réhabilitation effectuées par les professionnels des centres référents.

Une convention entre le CRR et le CREHPsy de Lille facilite la formation des équipes des Hauts-de-France à la réhabilitation psychosociale depuis sa mise en place fin 2017. En 2021, plusieurs sessions de formations de trois jours ont été dispensées en Hauts-de-France dans ce cadre.

Formations à des outils spécifiques (SCIT, GAIA, RC2S), en plus des formations proposées dans le cadre des DU de remédiation cognitive et de psychoéducation. Ces formations sont effectuées par les professionnels du centre référent de Lyon.

Échanges et supervisions dans différentes structures de la région Auvergne-Rhône-Alpes

Initiation à la réhabilitation psychosociale et à l'approche centrée sur le rétablissement

Une formation de deux jours, avec une journée en présentiel et une journée en e-learning. Deux sessions ont eu lieu en 2021, en juillet et en décembre.

C. Formations universitaires mises en œuvre au centre ressource

12 jours d'enseignements (dont 3 en e-learning) pour le **DU « Remédiation cognitive »** (56 inscrits en 2020-2021)

12 jours d'enseignements pour le **DU « Psychoéducation »** (28 inscrits en 2020-2021)

12 jours d'enseignement pour le **DU « pair-aidance en santé mentale »** (33 inscrits en 2020-2021)

Modules de formations aux techniques de remédiation cognitive (19 inscrits aux modules hors DU)

3. L'observatoire du rétablissement



Les pratiques orientées rétablissement améliorent l'efficacité des services de santé mentale et la réinsertion des personnes concernées par les troubles psychiques dits sévères. Elles luttent contre la chronicisation. Elles favorisent également le mieux-être des professionnel·les, en donnant un sens positif à leur travail.

L'Observatoire du Rétablissement (OR), porté par deux pair-es-aidant-es du CRR, a permis à des équipes de santé mentale de s'interroger sur leurs pratiques grâce au financement de ce projet par la Fondation de pendant 2 ans (2019 et 2020).

L'OR est un dispositif volontaire d'évaluation des pratiques. Il repose sur une autoévaluation des équipes et une hétéroévaluation par leurs usager-es et les proches de ceux-ci. Les équipes qui y ont eu recours s'interrogeaient sur leurs pratiques et souhaitaient les faire évoluer. L'objectif était de mieux répondre aux attentes des patient-es et de réduire l'écart entre les pratiques et les recommandations de la Haute Autorité de Santé. L'OR s'est appuyé sur une traduction en français (proposée par l'équipe du Pr JF Pelletier, Montréal, revue par l'équipe du CRR) des questionnaires RSA (*Recovery Self Assessment*), élaborés par l'université Yale.

Les deux pair-es-aidant-es, ne proposant plus d'interventions dans le cadre de ce dispositif, sont en cours de création d'une vidéo de prise en main/tutoriel de l'outil qui sera disponible courant 2022 sur le site du CRR.

Ce projet a abouti à un rapport publié en août 2021 :



[Rapport du projet](#)



[Retour sur l'Observatoire du Rétablissement](#)

4. Les directives anticipées en psychiatrie

L'impact de la rédaction de Directives Anticipées en Psychiatrie (DAP) sur le recours à l'hospitalisation a été étudié chez des personnes ayant des troubles psychiques considérés sévères à travers une étude randomisée contrôlée multicentrique coordonnée par l'AP-HM et mise en œuvre à Marseille, Paris et Lyon entre 2019 et 2021. Autour de cette étude sur les DAiP, le CRR a réuni un groupe de chercheur-ses de plusieurs disciplines - sociologues et anthropologues, psychiatres, psychologues, éthicien·nes, pair-es-aidant-es professionnelles en santé mentale mais aussi une géographe, une économiste et un philosophe - en contact avec des chercheur-ses d'autres pays ayant travaillé sur ce même sujet. Plusieurs expériences ont en effet déjà été menées au niveau international. Les capacités de discernement peuvent être altérées lors des décompensations aiguës, les personnes n'étant plus toujours en mesure de décider pour elles-mêmes, des décisions prises lors de ces périodes par elles-mêmes ou par des tiers peuvent être vécues comme

difficiles, douloureuses voire traumatisantes. **Les DAP consistent en un document écrit, rédigé par la personne dans un moment où elle est en pleine possession de ses capacités de jugement. Leur rédaction peut être accompagnée, notamment par un-e médiateur-ice de santé-pair-e/pair-e-aidant-e professionnel-le et elles peuvent être ensuite partagées avec l'entourage proche et les soignant-es. Ainsi, les souhaits et les préférences de la personne en cas de nouvelle crise et/ou hospitalisation sont enregistrées afin d'être respectées lors de ces moments particulièrement difficiles. Cette démarche est destinée à favoriser l'empowerment et la prévention des rechutes, dans une perspective de rétablissement. Bien que les DAP n'aient pas encore de valeur légale à ce jour, les différents items du document s'appuient sur des textes de lois**

L'étude a été valorisée à travers une publication dans le magazine Santé Mentale parue en février 2020 : *Directives anticipées incitatives en psychiatrie, quels impacts ?* (Tinland et al, 2020). D'autres ressources sur les DAP sont également disponibles sur le site du CRR : [accéder aux ressources](#)

Cette étude a impliqué une méthodologie mixte qualitative et quantitative. Le recueil des données s'est terminé le 31/12/2020. La publication des résultats et les recommandations associées sont prévues pour 2022/2023.

Mise en place du dispositif de déploiement des Directives Anticipées en Psychiatrie formation de pair-es-aidant-es comme facilitateur-ices et accompagnateur-ices à la rédaction des DAP

Le projet des DAP est soutenu jusqu'en 2023 par la Fondation de France dans le cadre du programme « Acteurs Clefs Du Changement ». Ce projet porté par un pair-aidant se met en place avec la volonté première d'une humanisation des soins en santé mentale par la généralisation de l'accompagnement à la rédaction de directives anticipées en psychiatrie par des pair-es-aidant-es professionnel-les sur tout le territoire français.

En 2021, un accompagnement par un consultant extérieur a soutenu la création du projet de

déploiement des DAP par la formation des pair-es-aidant-es en santé mentale & à la rédaction des DAP

Plusieurs formations ont ainsi pu être dispensées en 2021, dans un premier temps auprès de plateformes de pair-es-aidant-es : Espairs* à Lyon et ESPER Pro* à Marseille : environ 25 pair-es-aidant-es ont été formés. D'autres sessions de formations sont programmées pour 2022.

Un formulaire d'intérêt à destination des pair-es-aidant-es souhaitant suivre la formation est disponible : [accéder au formulaire](#)

Cette formation s'adresse uniquement aux pair-es-aidant-es.

Formation des équipes soignantes



Une formation pour les équipes de professionnel-les, structures, institutions pour la mise en place des DAP est proposée par le « Collectif DAP » dont les membres ont contribué à l'étude multicentrique* de 2019-2021

Interventions pour la sensibilisation aux DAP

Plusieurs interventions ont eu lieu en présentiel et en visioconférence afin de sensibiliser des personnes concernées par les troubles psys, des proches, des équipes de sanitaire et du médico-social, des étudiant-es (pair-es-aidant-es, internes en psychiatrie) notamment :

- A la 20^{ème} journée thématique du CREHPsy Pays de la Loire*
- A la journée du Réseau de Réhabilitation Psychosociale *
- Lors d'un webinar organisé par le CRR *
- Au DU pair-aidance en santé mentale *
- A la journée de CLIP (Corporation Lyonnaise des Internes en Psychiatrie) *
- Aux Ateliers du Rétablissement: [capsule vidéo](#)

Perspectives / objectifs 2022-2023 :

- En décembre 2021 un financement la Fondation de France a été accordé pour 1 ETP supplémentaire sur le déploiement des DAP, la formation et la logistique administrative en soutien de Lee ANTOINE (0.5 ETP) jusqu'à fin 2023

- création d'un coffre-fort numérique et d'une application numérique co-construite avec un collectif d'usagers de la santé mentale pour répondre au nomadisme des usagers et la possibilité de réinterroger ses directives à tout moment, un financement a été alloué (janvier 2022) pour la mise en place de ce projet porté par Antoine SIMON, Anne-Cécile CORNIBERT, Lotfi BECHELOUI.

- essaimage institutionnel : le PTSM* a depuis début 2021 des objectifs élevés concernant le déploiement de l'outil à l'échelle territoriale sur jusque fin 2023 avec l'ambition de rendre les directives anticipées en psychiatries visibles et accessibles à tout nouvel usager de la psychiatrie et proposer un appui à la rédaction avec un pair-aidant ou un

- poursuite du travail mené avec le DIM du Vinatier et de Saint Jean de Dieu pour que les directives soient accessibles facilement à travers le dossier médical.

REHABase

Une base de donnée multicentrique qui a pour objectif
d'investiguer les soins proposés en réhabilitation
psychosociale

22 centres
participants



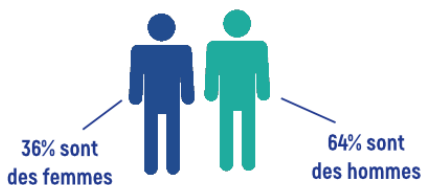
4469
usagers ayant participé
à la recherche

Personnes suivies dans les centres de réhabilitation psychosociale et de remédiation cognitive

Caractéristiques de la population accompagnée
(Source : cohorte REHABase, janvier 2022)

CARACTERISTIQUES SOCIO-DEMOGRAPHIQUES

Sexe



Âge moyen

33 ans
au 1er entretien

Scolarité

45% ont un niveau d'étude **< au bac**
28% ont un niveau **bac**
27% ont un niveau **universitaire**

Statut marital



Revenus



CARACTERISTIQUES MEDICALES

protections

18% sont sous tutelle ou curatelle

hospitalisations



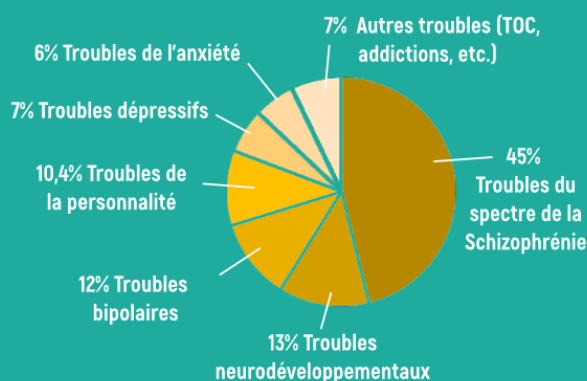
Traitements



Durée moyenne de la maladie

12,2 ans
au 1er entretien

Diagnostic principal



Projets prioritaires pour lesquels les personnes suivies dans les centres de réhabilitation psychosociale déclarent avoir besoin d'aide pour évoluer

Caractéristiques des projets prioritaires
(Source : cohorte REHABase)



78%
Travail



69%
Gestion des symptômes



69%
Fonctions cognitives



65%
Formation



45% Relations amicales
40 % relations sentimentales
34% relations familiales



45%
Loisirs



43% Gestion administrative
33% gestion financière



37%
Lieu de vie



34%
Gestion de la santé



29%
Gestion des déplacements

5. Recherche

A. REHABase : une base de données de réhabilitation

Le CRR structure, depuis janvier 2016, le recueil de données quantitatives (psychosociales et cognitives en particulier) concernant les patients pris en charge dans les **22 centres supports ou associés** participant déjà au projet (le projet **REHABase** ; voir plus loin) : **SUR/CL3R/TS2A** (CH Le Vinatier, Lyon) ; **C3R** (CH Alpes-Isère, Grenoble) ; **REHALISE** (CH Bellevue, St Etienne) ; **C2RL** (CH Esquirol, Limoges) ; **C2RP** (CH Tour de Gassies, Bordeaux/Bruges) ; **CRéATIV** (CH Henri Laborit, Poitiers) ; **CRCR** (CHU de Clermont-Ferrand et Centre hospitalier Sainte-Marie) ; **CRPS** (CH de Roanne) ; **CPA01** (CH de Bourg-en-Bresse) ; **DRPS** (CH de Saint-Cyr-au-Mont-d'Or) ; **CESAR** (CH St Jean de Dieu de Lyon) ; **CRISALID** (CHAI de Clermont-de-l'Oise) ; **CDRP/CMP/EPsm74** Les Glières (La Roche/Foron) ; **CSTR** (CH Marchant de Toulouse).

Retardés par les conditions sanitaires de 2020, le **CURé Champagne-Ardenne** de Reims, ainsi que le **DRPS-MGEN** de Lille, le **CURé Lorraine** de Nancy, le **REPI** du CH Ch Perrens de Bordeaux, l'**UIRP/SRP/CATTP** du CH Ste-Marie de Privas/Montélimar, et le **CRéSERC** du CH St Jacques de Nantes nous ont rejoints en 2021.

A ces centres de réhabilitation s'est ajoutée la possibilité d'intégrer au projet certains établissements SAMSAH (ceux dits « orientés rétablissement ») : les SAMSAH **Pyxis** de La Roche/Foron et **ALGED** de St Symphorien d'Ozon sont les premiers à nous avoir rejoints.

Ils devraient être suivis courant 2022 par les centres de réhabilitation psychosociale de Tours, Caen, Dijon, Rennes, Strasbourg,... étendant ainsi le maillage du projet sur une grande partie du territoire national, et portant le nombre de centres participants à plus de 25.

L'accès à la base de données (**REHABase** : cohorte de réhabilitation des centres référents et associés) s'effectue via un accès internet sécurisé. Les données qu'elle contient concernent tous les patients volontaires des centres qui participent au projet. Elles seront stockées durant 15 ans afin de permettre des études observationnelles longitudinales à long terme de grande puissance statistique.

Le recueil des données dans REHABase a commencé en janvier 2016. Les données enregistrées jusqu'à présent ont été importées dans l'interface *Open Clinica* de REHABase.

Chaque centre référent enregistre les données concernant la population qu'il accompagne sur un espace disque sécurisé par l'hébergeur. Ces données issues des différents centres participants sont mutualisées (*c.à.d.* accessibles à tous les porteurs de projets) après validation par l'attaché de recherche clinique. Elles sont extraites et analysées deux fois par an par le biostatisticien sous la responsabilité de ces mêmes porteurs de projets.

Après 73 mois de fonctionnement (de janvier 2016 à février 2022), les données de prises en charges (soins et évaluations pré- et post-) concernant environ 5400 patients ont été enregistrées dans REHABase :

- 2046 patients du SUR/CL3R/TS2A de Lyon
- 746 du C3R de Grenoble
- 441 de REHALISE de Saint-Etienne
- 526 du C2RL de Limoges
- 452 du C2RP de Tour de Gassies
- 378 de CRéATIV de Poitiers
- 174 du CRCR de Clermont-Ferrand
- 22 du CRPS de Roanne
- 148 du CPA de Bourg-en-Bresse
- 132 du CESAR de St Jean de Dieu
- 136 de CRISALID de Clermont de l'Oise
- 14 du CSN2R/MGEN de Lille
- 13 du CDRP/CMP/EPsm74 de La Roche/Foron
- 10 du SAMSAH PYXIS
- 37 du CSTR de Toulouse
- 26 du CuRe/EPsm Marne de Reims
- 1 du CuRe/CP Lorraine de Nancy
- 64 du REPI de Bordeaux
- 9 du SAMSAH ALGED
- 4 de l'UIRP/SRP/CATTP de Privas/Montélimar

La taille du réseau s'agrandissant, le CRR a mis en place des **réunions récurrentes par visio** avec les professionnel(le)s concerné(e)s et motivé(e)s des centres supports. Deux types de réunions :

- **Point général trimestriel** avec tous les centres. Depuis septembre 2021.
- **Focus sur des projets** en cours ou idées de recherche (**mensuel/bimensuel**) avec les

personnes qui le souhaitent. Depuis janvier 2022.

En octobre 2021 construction d'un questionnaire à destination des 403 utilisateurs de REHABase dont un compte rendu des résultats se trouve [ici](#).

B. Projets de recherche appuyés par le centre ressource

Toutes les recherches évoquées dans les deux parties ci-dessous ont été mises en place grâce à l'appui statistique et méthodologique du biostatisticien du centre ressource. Les études ayant fait l'objet d'une publication sont détaillées à la partie 3.

En lien avec REHABase

Parentalité : Projet porté par Marine Dubreucq du C3R qui s'intéresse à la parentalité dans les troubles psychiques sévères.

Genre et rétablissement : Projet porté par Marine Dubreucq du C3R qui démontre qu'il existe des différences sensibles liées au genre, sur des marqueurs comme la qualité de vie, le bien-être et l'auto-stigmatisation chez les personnes suivies en réhabilitation psychosociale pour un trouble du spectre de la schizophrénie.

Biais attributionnels : Analyse exploratoire des liens entre biais attributionnels (test neuropsychologique AIHQ), estime de soi (SERS), bien-être (WEMWBS) et STORI à l'aide de modèles de médiation.

Rehacog : Projet porté par Marie Dekerle du CRR, en collaboration avec le Pr Caroline Cellard (Université Laval, Québec) et Laura Bon qui vise à déterminer s'il existe des liens entre les stades de rétablissement et les performances cognitives. Rédaction de l'article en cours.

Auto-stigmatisation : Projet porté par Julien Dubreucq du C3R qui s'intéresse à l'autostigmatisation dans les troubles psychiques sévères et les troubles du spectre de l'autisme.

Déficits cognitifs et logement : Projet porté par Aurélie Tinland et Elisa Monfardini du centre de Marseille qui s'intéressent au profil des sans-abris par rapport à ceux ayant un logement (notamment en terme de

déficit cognitif). Ce projet a permis une communication lors du 13eme congrès de l'AFRC de septembre 2021.

Extraction et analyses descriptives d'indicateurs à partir de REHABase pour les centres référents dans le cadre de diffusions dans leur service ou pour leur rapport d'activité.

Autres recherches

Etude ClaCos : Finalisation début 2021 du manuel de la batterie neuropsychologie ClaCos (Consensus autour de la Cognition Sociale) avec les éditions Hogrefe. Sortie prévue en 2022

PHRC-N RemedEmploi : étude de l'impact de l'entraînement de la cognition sociale sur l'insertion professionnelle. Etude lancée en janvier 2020.

Impact-RCS (financement CSR-Vinatier) : Projet porté par Laura Bon, le Pr Nicolas Franck et le Dr Léon Tremblay ayant pour but d'évaluer les effets d'un programme de remédiation de la cognition sociale sur le fonctionnement cognitif, la prise de décision et l'activité cérébrale en EEG. 65 participants ont déjà été inclus sur l'année 2020-2021, un article est en cours de soumission et un deuxième sera publié une fois l'effectif total de participants recruté. Au cours de l'année 2021, cette recherche a été présentée dans 3 congrès internationaux (posters): AACN (Portland, en partie en visioconférence), Cognitive Remediation in Psychiatry (New York, en partie en visioconférence), Nordic Meeting in Neuropsychology (Copenhague) ainsi qu'au Congrès Français de Psychiatrie à Montpellier. Ce protocole devrait se clôturer en fin d'année 2022 et un second protocole, issu de cette même recherche devrait démarrer grâce à l'arrivée d'un nouveau doctorant.

Etude IPS (financement par le FIRA ; lancée en septembre 2020) : Image et Présentation de Soi. Ce projet, vise à évaluer l'amélioration de l'image de soi et de l'apparence physique dans une perspective de réhabilitation psycho-sociale et professionnelle.

Etude TETSA (financement CSR- Vinatier). Projet porté par Marie Dekerle et le Pr Nicolas Franck, avec la participation de Laura Bon. Ce projet vise à mieux spécifier la nature des difficultés de flexibilité mentale dans les troubles du spectre de l'autisme sans déficience intellectuelle associée. L'objectif à plus long terme étant que cette meilleure caractérisation permette de développer des outils de prise en charge

adaptés. Le financement obtenu a permis à l'étude de démarrer courant 2021 et le projet se poursuit sur l'année 2022.

PHRC NATIONAL REMEDEMPLOI

Le projet de recherche appelé RemedEmploi a été financé par le PHRC national en 2018. L'année 2019 a permis le montage effectif du projet, l'étude ayant débuté en 2020.

Le maintien dans l'emploi des personnes souffrant de troubles psychiques sévères est un enjeu important, du fait, d'une part, du rôle structurant du travail dans leur parcours de rétablissement (en ce qu'il contribue à donner une signification à l'existence et à accéder à une position sociale valorisée) et, d'autre part, du coût engendré pour la société dû au fait d'un faible taux d'insertion professionnelle (moins de 20 %). La présence de troubles cognitifs, en particulier de troubles de la cognition sociale, est un facteur prédictif d'une incapacité à décrocher un emploi et à s'y maintenir, au même titre qu'un déficit de motivation (Franck, 2014 ; Pachoud et al, 2015).

RemedEmploi est une étude randomisée contrôlée multicentrique qui a débuté en janvier 2020 et se déroule dans plusieurs centres français, grâce au partenariat entre le réseau de remédiation cognitive (au centre duquel se trouve le CRR) et le réseau Transition (au centre duquel se trouve Messidor, partenaire médicosocial du projet). Elle implique : (1) à Lyon, le CRR et Messidor 69 ; (2) dans l'Oise, Passage Pro ; (3) en Seine-Saint-Denis, Iris-Messidor. (A noter que les inclusions dans l'Oise et en Seine-Saint Denis se font en collaboration avec le Centre hospitalier Isarien de Clermont-de-l'Oise). L'objectif de l'étude est d'évaluer l'impact de la remédiation de la cognition sociale sur le maintien dans l'emploi.

Etude REFOCUS

Étude multicentrique sur l'implémentation d'un programme de formation à l'orientation des soins vers le rétablissement (REFOCUS) dans les services de santé mentale. Projet dont Julien Dubreucq est investigateur principal et le Vinatier est promoteur.

L'objectif principal de l'étude est l'évaluation de l'efficacité de l'implémentation de la formation REFOCUS aux pratiques orientées rétablissement dans les services de santé mentale sur le rétablissement des

personnes avec troubles psychiques sévères, comparativement au groupe contrôle (prise en charge standard puis formation REFOCUS). Plusieurs objectifs secondaires portant sur l'orientation des soins vers le rétablissement - les attitudes stigmatisantes chez les professionnels de santé mentale - la stigmatisation perçue - la perception d'être contraint - le stress lié à la stigmatisation - l'auto-stigmatisation - le bien-être mental - le fonctionnement psychosocial - les coûts liés à l'utilisation des services de santé mentale.

Le schéma de l'étude est un essai randomisé contrôlé, avec randomisation par cluster en stepped wedge (permutation séquentielle). Les 18 centres investigateurs du projet appartiennent au réseau REHABASE qui contribue déjà activement au développement des soins en réhabilitation psychosociale. Nous prévoyons d'inclure 540 patients, âgé de 15 ans et plus, et 220 professionnels de santé lors de la phase d'inclusion (2022), puis une 2^{ème} phase de participation de 12 mois pour chaque sujet (2023). Une dernière phase sera la permutation séquentielle qui permettra d'implémenter le programme de formation (REFOCUS) sur l'ensemble des services et unités ciblées par les 18 centres investigateurs (9 clusters formés en 2023 et 9 autres clusters formés en 2024).

Le critère de jugement principal portera sur le score à l'échelle d'auto-évaluation du stade de rétablissement (Questionnaire about the Process of Recovery ; QPR; Neil, 2014) chez les usagers. Plusieurs autres échelles à destination des usagers et des professionnels seront mobilisées et permettront d'objectiver les critères de jugement secondaires.

Enfin, une analyse qualitative sera menée auprès des formateurs, des professionnels de santé mentale ayant reçu la formation et des patients suivis par les professionnels formés. Le recueil des expériences de chacun se fera avec des entretiens individuels semi-structurés ou à l'aide de focus groups.

6. centres référents et des structures de réhabilitation

En 2021, **le centre ressource a animé le réseau des centres référents de réhabilitation psychosociale.** Face à l'accroissement du nombre de centres venant d'être labellisés ou sur le point de l'être et dans l'objectif de faciliter l'intégration dans le réseau des nouvelles structures et le travail en commun, le centre ressource travaille à la création d'outils commun ainsi qu'à l'organisation de journées d'échanges.

- **Publication de guides thématiques pour les centres de réhabilitation :**

Dans le cadre de sa mission de coordination et afin de faciliter le fonctionnement des centres de réhabilitation psychosociale, le CRR a réuni au sein de plusieurs guides thématiques les informations dont ils peuvent avoir besoin au quotidien :

- Cahier des charges, suivi et évaluation de son activité ;
- Communication et lutte contre la stigmatisation
- Parcours de soins
- REHABase
- Recherche et publications

- **Travail autour des données neuropsychologiques de REHABase:** un questionnaire en ligne a été proposé. Suite aux réponses des neuropsychologues du réseau, certains tests neuropsychologiques ont été ajoutés à la base. Ils sont actuellement en phase de test, ils seront présents REHABase jusqu'en juillet 2022 et conservés uniquement si des données ont été recueillies.

- **Organisation de temps de rencontre :** La **réunion annuelle des centres référents et associés a eu lieu le 21 juin à Lyon.** Elle a permis de faire le point sur l'année écoulée, et de travailler sur des projets plus spécifiques à l'occasion d'ateliers en petits groupes. Par ailleurs, le centre ressource a accueilli au long de l'année différentes équipes de réhabilitation psychosociale.

Partie 3 – Partenariats et liens extérieurs du CRR

1. Structures nouvellement répertoriées sur Rehabase

6 centres nous ont rejoints en 2021 (#17 à #21).

- 17_CURE_EPSM Marne de Reims; le 22/01/2021
- 18_CURE_CP Lorraine de Nancy; le 08/03/2021
- 19_REPI_CH Charles Perrens de Bordeaux; le 08/03/2021 (issu d'une scission d'avec le #5_C2RP_Tour de Gassies)
- 20_SAMSAH_ALGED; le 29/03/2021
- 21_UIRP/SRP/CATTP_CH Ste Marie de Privas/Montélimar; le 28/09/2021
- 22_CReSERC_CH St Jacques de Nantes; le 16/11/2021

Cela signifie un enrichissement de la base de données, tant du fait de la localisation géographique des nouveaux centres qui vient apporter une plus grande diversité en termes de spécificités territoriales, notamment l'intégration de deux structures situées dans le nord-est qu'en termes d'offre de soins et d'accompagnement. En effet, deux services d'accompagnement médicosocial pour adultes handicapés (SAMSAH) - issus du projet régional de mise en place de SAMSAH rétablissement en AuRA - ont choisi de documenter et valoriser leurs pratiques et leurs accompagnements orientés rétablissement, au sein de la base de données REHABase en y enregistrant les parcours des personnes qu'ils accompagnent. S'agissant de services d'accompagnement qui viennent ici en relais des structures sanitaires de réhabilitation psychosociale et interviennent dans les milieux de vie des personnes, les pratiques y sont spécifiques et calibrées. Notamment sur les caractéristiques liées à l'accès et au maintien dans le logement, un enjeu majeur pour les personnes concernées par un trouble psychique sévère. Ces données complémentaires permettront ainsi d'envisager des trajectoires "composites" en réhabilitation, autrement dit tant sanitaire que médicosociale et leurs effets, dans le temps, sur l'évolution de plusieurs déterminants comme la qualité de vie et le bien-être perçus.

Liens avec les structures de réhabilitation psychosociales et de remédiation cognitive

- avec les centres référents en réhabilitation et en remédiation cognitive d'Auvergne-Rhône-Alpes et de Nouvelle-Aquitaine situés à Bordeaux (C2RP), Clermont-Ferrand (CRCR), Grenoble (C3R), Limoges (C2RL), Lyon (SUR-CL3R), Poitiers (CReATIV en partenariat avec le C2RL) et Saint-Etienne (REHA-LISE).
- avec les centres supports de Brest, Clermont-de-l'Oise (CRISALID), Dijon, Lille (MGEN et CHU), Marseille, Montpellier, Nancy, Nantes, Paris, Rennes, Strasbourg et Tours
- avec tous les autres centres de réhabilitation psychosociale de France (de proximité ou non labellisés)
- avec de nombreuses autres structures de santé mentale sanitaires (directions, CME, DIM, équipes de secteur) et médicosociales, dont :
 - CCOMS (Lille)
 - COFOR (Marseille)
 - Couleurs de l'accompagnement, dont le CRR est membre du collège 3 (personnes qualifiées) ; il participe au conseil d'administration des couleurs de l'accompagnement et est impliqué dans plusieurs de ses groupes de travail.
 - CREHPSY de Lille
 - CREHPSY de Niort
 - CREHPSY d'Angers
 - Centre d'Intervention pour Psychoses Précoces (CIPP, CH la Chartreuse)
 - Laboratoire de recherche de l'EPS Maison Blanche
 - Messidor et le réseau Transition ; partage de compétences autour de la cognition et de l'adaptation des postes de travail
 - Psycom : le CRR a bénéficié de l'appui du Psycom à travers des conseils méthodologiques et des retours d'expérience pour la

construction de notre dispositif de lutte contre la stigmatisation.



Liens institutionnels

- avec le centre hospitalier Le Vinatier, qui offre un support administratif au CRR et est lié par convention à l'AFRC.

- avec l'université Lyon 1 (université de Lyon)

Le CRR héberge l'enseignement du DU Pair-aidance en santé mentale, du DU de psychoéducation et du DU de remédiation cognitive (Université Lyon 1), ainsi que les formations brèves à RECOS, Gaia, RC2S, CRT, NEAR, SCIT, Cognitus & Moi, MCT, ToMRemed, CogRemed, CIRCUITS et PEPS. Les professionnels en formation ont ainsi accès à la bibliothèque et sont informés des dispositifs de soins en réhabilitation existants sur la région et en France.

- avec d'autres universités et organismes de formation

- avec l'AFRC, dont il gère le site web et ses manifestations toujours organisées en partenariat

Les colloques de l'AFRC, à rayonnement national, sont également organisés en partenariat avec le CRR.

- avec des associations d'usagers et de familles : UNAFAM, FNAPSY, ARGOS 2001, Collectif Schizophrénies, Génération 22, PROMESSES, etc.

- Partenariat avec les Premiers Secours en Santé Mentale

Nicolas Franck est président du conseil scientifique et pédagogique des Premiers Secours en Santé mentale.

- Partenariat avec le CREHPSY haut de France

La convention définit l'articulation entre le CREHPSY et le CRR pour l'organisation de

formation aux principes de la réhabilitation dans les hauts de France.

- Avec la Fondation de France et la CNSA

- Avec l'association RESALCOG

Le RESALCOG fait partie des associations identifiées comme partenaire clef. L'association a été conviée lors du 13^e colloque de l'AFRC dans cette perspective, pour une présentation de ses missions et champs d'intervention et notamment le syndrome de Korsakoff et la remédiation cognitive.

L'association RESALCOG est une association destinée à développer des collaborations raisonnées autour de la problématique des troubles cognitifs sévères liés à l'alcool. Créée en février 2015, elle rassemble plusieurs dizaines d'intervenants (et leurs structures sanitaires ou médicosociales) dans le but d'optimiser la prise en compte de ces troubles dans les traitements addictologiques, que ce soit en prévention ou en soins, et l'organisation des filières de soins lorsqu'ils sont devenus de véritables handicaps.



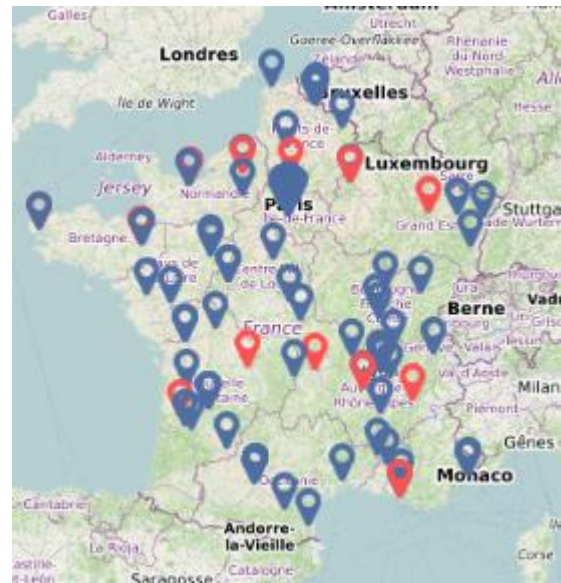
- Il s'agit donc de s'appuyer sur l'état de la science pour partager des modes d'interventions efficaces et améliorer le devenir des centaines de personnes nouvelles qui sont concernées chaque année par l'émergence de tels troubles, éviter leur aggravation et la désocialisation qu'elle provoque. RESALCOG a pour objet de promouvoir et de formaliser une approche cohérente et coordonnée des **troubles cognitifs sévères** liés à l'alcool en Ile-de-France.

Ce rapprochement a permis de sensibiliser les professionnels de la remédiation cognitive en psychiatrie aux enjeux immenses que recouvre l'accompagnement des alcoolo-

dépendances sévères et des passerelles qu'il importe de créer pour favoriser un accompagnement de qualité partout en France.

Partie 4 – Organisation de la réhabilitation sur le territoire de santé

La carte [« trouver un centre de réhabilitation psychosociale »](#), accessible en ligne sur le site du centre ressource recense les structures proposant des soins de réhabilitation psychosociale. Les structures ont la possibilité d'animer directement leurs pages, et d'y ajouter des actualités et évènements.



Partie 5 – Communications et publications 2021

1. Présentations orales

- Adrian, Q ; Bon, L ; Boulnois, L ; Tremblay ; L ; Franck, N (1-4 décembre 2021). *Social functioning deficits in schizophrenia are associated to abnormal frontal activities : evidence by eeg recording with a social decision-making task*. Congrès Français de Psychiatrie, Montpellier.
- Antoine, L. (22 novembre 2021). *L'accompagnement à la rédaction des Directives Anticipées en Psychiatrie & par les pair-es-aidant-es*. 20e Journée thématique du CReHPsy Pays de la Loire.
- Antoine, L. (18 novembre 2021). *Directives Anticipées en Psychiatrie*. Ateliers du Rétablissement.
- Bon, L. (2 février 2021). *Remédiation cognitive, prise de décision et activité cérébrale dans la schizophrénie*. Journée de NeuroPSYchologie en PSYchiatrie (JN2PSY) : Enjeux et défis de l'approche neuropsychologique en psychiatrie (Lyon)
- Bon, L. (23 mars 2021). *Impact de la remédiation cognitive sur la prise de décision en contexte social et l'activité cérébrale dans la schizophrénie*. Ma thèse en 180s, finale départementale.
- Bon, L; Isabelle, C; Adrian, Q; Caron,C; Franck, N; Tremblay, L. (9-11 juin 2021). *Cognitive remediation impact on frontal activity and decision-making processes involved in social context in schizophrenia*. American Academy of Clinical Neuropsychology (AACN, Portland, visioconférence).
- Bon, L; Adrian, Q; Boulnois, L; Tremblay, L; Franck, N (4 juin 2021). *The impact of cognitive remediation and associated medication on frontal activity and decision-making processes involved in social context in schizophrenia*. The 23rd annual cognitive remediation in psychiatry congress. (New-York, Visioconférence).
- Bon, L ; Adrian, Q ; Boulnois, L ; Tremblay, L ; Franck, N (25-28 août 2021). *Social functioning deficits in schizophrenia are associated to abnormal frontal activities : evidence by eeg recording with a social decision-making task*. Nordic Meeting in Neuropsychology (Copenhague).
- Bon, L; Adrian, Q; Boulnois, L; Tremblay, L; Franck, N (1-4 décembre 2021). *The impact of social cognition training on cerebral activity and social decision making in schizophrenia*. Congrès Français de Psychiatrie, Montpellier.
- Castot, E., Simon, A., & Antoine, L. (Juin 2021). *Directives Anticipées en Psychiatrie*. Journée du réseau de réhabilitation psychosociale, Lyon.
- Chuyan L., Amblard M., Braud C., Demily C., Franck N., Musiol M. (4 février 2021). *Investigation des marqueurs langagiers non lexicaux et spécifiques des personnes souffrant de schizophrénie dans des conversations spontanées*. Journée AFIA/ATALA, TLH Santé 2021, « La santé et le langage », Avignon.
- Cobbaud, J-P, & Antoine, L., (22 juillet 2021). *Les représentations de l'autonomie de vie : Autonomie et Hétéronomie*. Confcap 2021, Lyon.
- Dekerle, M et Bon, L (16 mars 2021). *Remédiation de la cognition sociale et visioconférence*. Technopsy 2021 – évènement en ligne.
- Franck N. (14 janvier 2021). *Conférence introductive, Hacking Health Lyon*.
- Franck N. (20-22 janvier 2021). *La santé mentale à l'épreuve du risque Covid*. Congrès de L'Encéphale 2021, Paris.
- Franck N. (9 février 2021). *La nouvelle organisation territoriale de la psychiatrie générale des adultes*. Visite au centre hospitalier Le Vinatier de la Délégation ministérielle en psychiatrie et en santé mentale, Bron.
- Franck N. (23 février 2021). Covid-19 et santé mentale. Santé mentale des étudiants. Association Oser dire non, BVEH CHR-santé université de Lille, e-conférence.
- Franck N. (26 février 2021). La réhabilitation psychosociale à l'ère de la Covid-19. Innovations dans le domaine de la réhabilitation psychosociale, ESMPI, Bourgoin-Jallieu.
- Franck N. (4 mars 2021). Santé mentale et confinement. Audition sur les conséquences de l'épidémie sur la santé psychique. Assemblée Nationale, Paris.
- Franck N. (Lyon, 4 mars 2021). *Iatrogénie en psychiatrie. Iatrogénie, incertitudes et certitudes, 15ème symposium interdisciplinaire du département de médecine générale de l'université Lyon 1*.
- Franck N. (17 mars 2021). Impact de la pandémie sur la santé mentale. Covid : pour un Ségur Maignon de la santé publique et de la prévention. Ensemble PREVENTION Covid, e-débat.
- Franck N. (18 mars 2021). Impact de la crise sanitaire sur la santé mentale. Traits d'union : étudiants, comment renouer avec le bien-être ? Regards croisés France-Québec, e-Conférence du Centre Jacques Cartier.
- Franck N. (6 avril 2021). *Covid-19 et détresse psychologique*. GHT Léman Mont Blanc.

- Franck N. (8 avril 2021). *Les effets du confinement sur la population*. Association des auditeurs IHEDN, région Paris Ile-de-France, Ecole Militaire, Paris.
- Franck N. (27 avril 2021). *Les maladies psychiques : mal aimées, mal traitées et qui font mal*. Forum Santé Innovation, Lyon.
- Franck N. (30 avril 2021). *Approche orientée rétablissement et réhabilitation psychosociale*. Journée UDAF 63-UNAFAM, Clermont-Ferrand.
- Franck N. (6 mai 2021). *Santé mentale en période de crise sanitaire*. Réunion live pour les parlementaires, Fondation de France.
- Franck N. (17 mai 2021). *Enjeux actuels de la mise en œuvre de la réhabilitation psychosociale. Organisation des soins : avancées et limites des nouveaux modèles*. Société Médico-Psychologique, Paris.
- Franck N. (21 mai 2021). *Les soins en santé mentale axés sur le rétablissement*. Université d'été sur la jeunesse : regard interdisciplinaire sur le rétablissement en santé mentale, chaire Richelieu, Université Laval, Québec.
- Franck N. (27 mai 2021). *Covid et accompagnement des personnes fragilisées*. Mois du cerveau, UNAFAM Grand Est et Ville de Mulhouse.
- Franck N. (29-30 mai 2021). *Rester positif après 15 mois de crise sanitaire*. Ligue Française contre la Sclérose en Plaques. Journées Mondiales de la SEP.
- Franck N. (2 juin 2021). *La santé mentale en période de crise sanitaire*. Webinaire sur la santé mentale. Fédération nationale des étudiants en ostéopathie.
- Franck N. (10 juin 2021). Covid-19 : quel impact sur la santé psychique ? web-conférence « e-Focus santé mentale : l'état d'urgence ».
- Franck N. (16 juin 2021). *Réhabilitation psychosociale en France : état des lieux*. Conseil du pôle de réhabilitation psychosociale, Centre hospitalier Sainte-Marie, Nice.
- Franck N. (18 juin 2021). *Santé mentale des français après 15 mois de crise sanitaire*. Webinaire de Santé Mentale France, Santé mentale et Covid : et maintenant que fait-on ?
- Franck N. (24 juin 2021). *Mettre en œuvre les premières étapes de la réhabilitation au sein de l'hôpital*. Fondation Roi Baudouin.
- Franck N. (23 septembre 2021). *Covid et santé mentale : tous concernés*. La parole est à vous, 4ème journée Education thérapeutique du patient du centre hospitalier Le Vinatier, Villeurbanne.
- Franck N. (24 septembre 2021). *Introduction*. Précarité et remédiation cognitive, 13e colloque de l'AFRC, Marseille.
- Franck N. (27-28 janvier 2021). *Promouvoir une culture de la santé mentale : un enjeu de santé publique*. Assises de la santé mentale et de la psychiatrie, Ministère des Solidarités et de la Santé, Paris.
- Franck N. (14 octobre 2021). *Santé mentale et crise sanitaire*. Salon Progiel, Annecy.
- Franck N. (15 octobre 2021). *La réhabilitation psychosociale, pourquoi et comment*. Journée sur le rétablissement, Maisons hospitalières de Cergy, Les Ailes déployées, Cergy-Pontoise.
- Franck N. (19 octobre 2021). *Intégrer les pair-aidants en santé mentale dans les équipes de soin*. Journée annuelle de réhabilitation psychosociale Nouvelle Aquitaine Nord, Limoges.
- Franck N. (18 novembre 2021). *Place des pair-aidants dans les dispositifs psychiatriques*. Journée régionale du C2RP sur la pair-aidance en santé mentale, concepts et retours d'expérience, Bordeaux.
- Franck N. (9 décembre 2021). *Covid-19 et détresse psychologique*. Réseau des médiathèques, conférences Bien-être et santé, Vernon.
- Ghazzai M., Lio G., Demily C. et Franck N. (24 septembre 2021). *Autisme & Précarité*. 13e colloque de l'AFRC, Marseille.
- Jones, S., & Antoine, L. (1er septembre 2021). *Les directives anticipées en psychiatrie*. Webinaire du Centre ressource de réhabilitation psychosociale, Lyon.
- Monfardini E., Plasse J. et Tinland A. (24 septembre 2021). *Les déficits cognitifs liés à l'absence de logement*. 13e colloque de l'AFRC, Marseille.
- Niard, C., & Antoine, L. (26 novembre 2021). *Pair-aidance en santé mentale*. Journée de la CLIP, Lyon.
- Tabone, R ; Bon, L (17 mars 2021). *Pourquoi ma blague est tombée à l'eau ? Plongée au cœur de la cognition sociale*. Semaine du cerveau 2021, Lyon.

2. Publications pédagogiques

- Dubreucq J, Franck N. (2021). Entraînement des compétences sociales chez les adultes avec trouble du spectre de l'autisme. *EMC-Psychiatrie*, 37-820-B-20, 6 pp.
- Franck N. (2021). Covid-19 : nous allons faire face à une troisième vague « psychologique ». *Cerveau et Psycho* 129, 74-81.
- Franck N. (2021). Réhabilitation psychosociale dans la schizophrénie. *Revue du Praticien*, 71, 52-57.

Franck N. (2021). Les circuits de réinsertion des patients ayant une schizophrénie. *Revue du Praticien*, 71, 62-63.

Franck N., Zante E., Orfeuvre E., Tanguy-Melac A., Rolland B., Haesebaert F. (2021). Covid-19 et santé mentale. *EMC-Psychiatrie*, 37-887-A-20, 7 pp.

Franck N., Zante E. (2021). La santé mentale à l'épreuve du confinement : impact du confinement sur le bien-être mental des Français. *Pratique en santé mentale*, 1/2021, 7-14.

Franck N. (2021). Les effets du confinement sur la population. *La Voix des auditeurs HIEDN Paris Ile-de-France*, 80, 5-6.

Gauch J, Franck N. (2021) Antipsychotiques d'action prolongée. *Journal ASMAC, le journal de l'association suisse des médecins assistants et chefs de clinique*, 1/21, 29-31.

Manoli R, Franck N. (2021). Remédiation cognitive dans la schizophrénie. *EMC-Psychiatrie*, 37-820-A-55, 11 pp.

Niard C, Maugiron P, Franck N. (2021). The professional peer supporter: A new role leading to new solutions. Traduction en anglais de *Rhizome* 2020, #75-76, 17-26.

Niard C., & Antoine L. (Août 2021). *Rapport de l'observatoire du rétablissement*. (en ligne : <https://centre-ressource-rehabilitation.org/-l-observatoire-du-retablissement->)

3. Publications internationales

Cervello S, Dubreucq J, Trichanh M, Dubrulle A, Amado I, Bralet MC, Chirio-Espitalier M, Delille S, Fakra E, Francq C, Guillard-Bouhet N, Graux J, Lançon C, Zakoian JM, Gauthier E, Demily C, Franck N Cognitive remediation and professional insertion of people with schizophrenia: RemedRehab, a randomized controlled trial. *European Psychiatry*, 64, e31.

Dubreucq J, Faraldo M, Abbes M, Ycart B, Richard-Lepouriel H, Favre S, Jermann F, Attal J, Bakri M, Cohen T, Cervello S, Chereau I, Cognard C, De Clercq M, Douasbin A, Giordana JY, Giraud-Baro E, Guillard-Bouhet N, Legros-Lafarge E, Polosan M, Pouchon A, Rolland M, Rainteau N, Roussel C, Wangermez C, Yanos PT, Lysaker PH, Franck N. (2021) Narrative enhancement and cognitive therapy (NECT) to improve social functioning in people with serious mental illness: study protocol for a stepped-wedge cluster randomized controlled trial. *Trials*, 22, 124.

Dubreucq, J., Haesebaert, F., Plasse, J., Dubreucq, M., & Franck, N. (2021). A Systematic Review and Meta-analysis of Social Skills Training for Adults with Autism Spectrum Disorder. *Journal of Autism and Developmental Disorders*, may.

Dubreucq, J., Plasse, J., & Franck, N. (2021). Self-stigma in Serious Mental Illness : A Systematic Review of Frequency, Correlates, and Consequences. *Schizophrenia Bulletin* 47, 1261-1287.

Dubreucq, M., Plasse, J., Gabayet, F., Blanc, O., Chereau, I., Cervello, S., Couhet, G., Demily, C., Guillard-Bouhet, N., Gouache, B., Jaafari, N., Legrand, G., Legros-Lafarge, E., Mora, G., Pommier, R., Quilès, C., Verdoux, H., Vignaga, F., Massoubre, C., ... Dubreucq, J. (2021). Sex Differences in Recovery-Related Outcomes and Needs for Psychiatric Rehabilitation in People With Schizophrenia Spectrum Disorder. *The Journal of Clinical Psychiatry*, 82(4).

Dubreucq M, Plasse J, Gabayet F, Blanc O, Chereau I, Cervello S, Couhet G, Demily C, Guillard-Bouhet N, Gouache B, Jaafari N, Legrand G, Legros-Lafarge E, Mora G, Pommier R, Quilès C, Verdoux H, Massoubre C, Franck N, & Dubreucq J. (2021). Being parent is associated with suicidal history in people with serious mental illness enrolled in psychiatric rehabilitation. *Journal of Psychiatric Research* 140, 395-408.

Dubreucq J, Plasse J, Gabayet F, Faraldo M, Blanc O, Chereau I, Cervello S, Couhet G, Demily C, Guillard-Bouhet N, Gouache B, Jaafari N, Legrand G, Legros-Lafarge E, Pommier R, Quilès C, Straub D, Verdoux H, Vignaga F, Massoubre C, Franck N. (2021). Stigma resistance is associated with later stages of personal recovery in people with Serious Mental Illness enrolled in psychiatric rehabilitation. *Psychological Medicine*, 1-11.

Manoli R, Cervello S, Franck N. (2021). Impact of insight and metacognition on vocational rehabilitation of individuals with severe mental illness: a systematic review. *Psychiatric Rehabilitation Journal*, 44(4).

Massol S, Caron C, Franck N, Demily C, Chainay H. (2021) Emotional modulation of episodic memory in school-age children and adults: an event-related potential study. *Brain Sciences* 11, 1598.

Massol S, Caron C, Franck N, Demily C, Chainay H. (2021) Emotional modulation of episodic memory in children and adolescents with Williams-Beuren syndrome. *Child Neuropsychology*, 1–38.

Morel-Kohlmeier S, Thillay A, Roux S, Amado I, Brenugat L, Carteau-Martin I, Danset-Alexandre C, Gaudelus B, Graux J, Peyroux E, Prost Z, Krebs MO, Franck N, Bonnet-Brilhaut F, Houy-Durand E. (2021). When alterations in social cognition meet subjective complaints in autism spectrum disorder: evaluation with the ClaCoS battery. *Frontiers in Psychiatry* 12, 643561.

Poncet F, Soussignan R, Jaffiol M, Gaudelus B, Leleu A, Demily C, Franck N, Baudouin JY. (2021). The spatial distribution of the eye movements predicts the (false) recognition of emotional facial expressions. *PLoS One*, 16, e0245777.

Rolland B, Haesebaert F, Zante E, Benyamina A, Haesebaert J, Franck N. (2021) Correction: Global changes and factors of increase in caloric/salty food intake, screen use, and substance use during the early COVID-19 containment phase in the general population in France: survey study. *Journal of Medical Internet Research: Public Health and Surveillance* 7, e31906.

Verdoux H, Quilès C, Bon L, Chéreau-Boudet I, Dubreucq J, Legros-Lafarge E, Guillard-Bouhet N, Massoubre C, Plasse J, Franck N. (2021). Characteristics associated with self-reported medication adherence in persons with psychosis referred to psychosocial rehabilitation centers. *European Archives of Psychiatry and Clinical Neuroscience* 271, 1415-1424.

4. Publication dans une revue francophone à comité de lecture

Antoine, L. (2021). Apprendre à raccrocher. Rhizome, 79. (En ligne : <https://www.orspere-samdarra.com/2021/apprendre-a-raccrocher/> et <https://entantquetelle.com/2021/03/17/apprendre-a-raccrocher-lee-antoine/>).

Franck N, Zante E. (2021) Impact on student mental health is not related to the intensity of lockdown measures but to their recurrence. *L'Encéphale*, S0013-7006(21)00165-2.

5. Livres

Masson D, Franck N. (2021). *Des soins porteurs d'espoir en psychiatrie : la réhabilitation psychosociale*. Le Coudrier, Brignais.

6. Chapitres d'ouvrages

Franck N. (2021). Préface. In : S Palumbo (Ed), *Les voix de la pair-aidance. La médiation de la pair-aidance*, Frison-Roche, Paris, pp. 9-10.

Franck N. (2021). Les soins psychiatriques modernes doivent respecter trois fondements. *Psychiatrie et santé mentale : les idées des acteurs*. CRAPS, pp. 99-105.

Haesebaert F, Franck N. (2021). Grands principes de la réhabilitation psychosociale et remédiation cognitive. In : R. Bation, F. Galvao, A. Gharibn L. Jurek, M. Nourredine et P. Vignaud (Eds), *Manuel de psychiatrie à l'usage du praticien*. Presses Universitaires François Rabelais, Tours, pp. 649-665.

7. Formation continue, enseignement universitaire

Franck N. (12 janvier 2021). « Santé mentale et crise COVID ». e-formation, SNCF.

Franck N. (13 janvier 2021). « Comment rester positif malgré des mois de crise ? ». e-formation, BNP Paris Cardif.

Franck N. (19 mars 2021). « *Rester positif après un an de crise sanitaire* ». e-formation, ESRI France.

of the American Academy of Clinical Neuropsychology (AACN). E-congress.

8. Organisation et présidence de sessions ou manifestations scientifiques

Organisation et présidence, en partenariat avec Aurélie Tinland du 13e colloque de l'AFRC « *Précarité et remédiation cognitive* », Marseille 24 septembre 2021.

Présidence du jury des coups de cœur, Ateliers du rétablissement en santé mentale, Santé Mentale France, Lyon, 18 novembre 2021.

Organisation et présidence de la session « *Vers un secteur de psychiatrie générale orienté rétablissement* », 13e congrès français de psychiatrie, Montpellier, 1er-4 décembre 2021.

9. Communications affichées lors de congrès

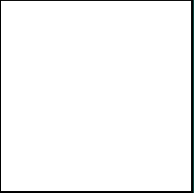
Adrian Q, Bon L, Boulnois L, Tremblay L, Franck N. (1-4 décembre 2021). *Social functioning deficits in schizophrenia are associated to abnormal frontal activities: evidence by EEG-recording with a social context decision-making task*. Congrès Français de Psychiatrie, Montpellier.

Adrian Q, Bon L, Isabelle C, Tremblay L, Franck N. (1-4 décembre 2021). *The impact of social cognition training on cerebral activity and social decision-making in schizophrenia*. Congrès Français de Psychiatrie, Montpellier.

Bon L., Isabelle C, Adrian Q, Caron C, Franck N, Tremblay L. (4 juin 2021). *The impact of cognitive remediation and associated medication on frontal activity and decision-making processes involved in social contexts in schizophrenia*. Virtual conference on Cognitive Remediation in Psychiatry on Friday, Columbia University, New York.

Bon L, Tremblay L, Franck N. (9-12 juin 2021). *The impact of cognitive remediation on frontal activity and decision-making processes involved in social contexts in schizophrenia*. 19th Annual Conference

Bon L, Quentin L, Franck N, Tremblay L. (24-27 août 2021). *Social functioning deficits in schizophrenia are associated to abnormal frontal activities: Evidence by EEG-recording with a social context decision-making task*. NMN conference, Scandic Falkoner, Copenhagen.



Centre ressource de réhabilitation psychosociale (CRR)

Centre hospitalier le Vinatier - BP 30039 – 95 bd Pinel

69678 BRON Cedex

04.81.92.59.10 - centreressource@ch-le-vinatier.fr

www.centre-ressource-rehabilitation.org